

BOÎTE À OUTILS ET GUIDE D'ACTIVITÉS  
POUR BIBLIOTHÉCAIRES



#1

# DES CENTRES D'INFORMATIONS ACCUEILLANTS ET BIENVEILLANTS



Cofinancé par  
l'Union européenne

## AUTRICES ET AUTEURS

- **Mickaëla Churchill** est chercheuse en migrations. Basée en France, ses domaines de spécialisation sont les enfants et les jeunes, l'éducation et l'inclusion sociale. Ses travaux portent principalement sur l'intégration des personnes en situation de migration, des personnes réfugiées, et des minorités racisées.
- **Gaya Blom** est une formatrice et une responsable de programme expérimentée qui travaille depuis de nombreuses années avec des populations en situation de migration à travers l'Europe, le Moyen-Orient et l'Afrique.
- **Andrea Foschi** est bibliothécaire à l'école primaire publique Maurice D'Ocagne à Paris, France. Il possède une expertise en matière de diversité, d'inclusion et de soutien aux jeunes en situation de vulnérabilité.

## COMITÉ DE RÉDACTION – BIBLIOTHÈQUES SANS FRONTIÈRES

- **Claire Helluin** – Cheffe du projet LiBri – Rédactrice en chef
- **Marie Aquili** – Experte pédagogique
- **Nikita Cabaret** – Experte documentaire
- **Manuella Bitor** – Experte en conception graphique

## CONCEPTION GRAPHIQUE

- **Manon Sénal**

## TRADUCTION

- **NaTakallam**

## REMERCIEMENTS

Nos remerciements au consortium du projet LiBri pour les recherches préliminaires et les relectures effectuées en Italie, en France, en Pologne, en Roumanie et en Lettonie : BSF Italie, Anvita, FRIS, ACV, KISC, et EBLIDA.

Nous tenons également à remercier nos relecteurs et relectrices : Nicolas Cogerino, Véronique Duverger, Marjorie Basuyau, et Tiphaine Lemaire.



Ces ressources de médiation ont été élaborées dans le cadre du projet LiBri, une initiative européenne cofinancée par l'Union européenne et pilotée par Bibliothèques Sans Frontières (BSF) avec un consortium d'organisations européennes (ACV, ANVITA, BSF Italie, EBLIDA, KISC, FRIS). Ce projet vise à renforcer le rôle des bibliothèques en tant qu'espaces inclusifs et accessibles, soutenant activement les personnes en situation de migration. Au moyen d'une série de boîtes à outils thématiques ainsi que 50 stratégies locales d'intégration, LiBri fournit aux bibliothécaires des outils pratiques pour promouvoir la compréhension interculturelle, soutenir l'intégration et l'inclusion, et encourager une participation citoyenne active.

Pour plus d'informations sur LiBri et son consortium :

<https://www.bibliosansfrontieres.org/libri/>

Ces boîtes à outils ont été pensées et élaborées par BSF, dont la mission consiste, depuis 2007, à rendre le savoir accessible à tous. Par le biais de ses initiatives solidaires, BSF transforme la culture, l'éducation et l'information en puissants outils de résistance, de résilience et d'autonomisation. Grâce à ses solutions novatrices, à sa vaste bibliothèque de contenus proposés dans plus de 27 langues, et à son expertise reconnue en matière de participation citoyenne, BSF touche des personnes situées dans des zones de crise, des contextes de développement, et des zones marquées par une inégalité profonde dans plus de 30 pays, y compris la France.



Cofinancé par l'Union européenne. Les points de vue et avis exprimés n'engagent toutefois que leurs auteurs et ne reflètent pas nécessairement ceux de l'Union européenne. L'Union européenne ne saurait en être tenue pour responsable.

## Liste des acronymes

<b>ACV</b>	Communities of the Future Association
<b>ANVITA</b>	Association Nationale des Villes et Territoires Accueillants
<b>BSF</b>	Bibliothèques Sans Frontières
<b>CISC</b>	Culture and Information Systems Center
<b>EBLIDA</b>	Bureau européen des associations de bibliothèques, d'information et de documentation
<b>FAMI</b>	Fonds Asile, Migration et Intégration
<b>FRSI</b>	Information Society Development Foundation
<b>LiBri</b>	Projet LiBri (Library Bridges)
<b>OMS</b>	Organisation mondiale de la Santé
<b>SMSPS</b>	Santé mentale et soutien psychosocial
<b>TSPT</b>	Trouble de stress post-traumatique
<b>UE</b>	Union européenne

# INTRODUCTION

Les bibliothèques ont les atouts pour devenir des centres d'information sûrs et accueillants pour les personnes en situation de migration, tout en adoptant une approche respectueuse des différences culturelles et des usages variés de l'espace. L'absence d'espaces communautaires sûrs et accessibles, où les personnes réfugiées et migrantes peuvent partager leurs expériences en toute sécurité, s'informer et demander conseil, demeure un défi dans de nombreuses régions. En adoptant une posture accueillante et en concevant des bibliothèques accessibles, les bibliothécaires peuvent faire de ces lieux des points de contact de confiance pour les personnes en situation de migration, leur permettant de demander de l'aide dans leurs démarches administratives, d'obtenir des informations sur les services locaux ou d'être orientées vers certaines institutions, tout en offrant également des possibilités de soutien social et émotionnel.



## À propos de cette boîte à outils et ce guide d'activités

Ce guide propose des recommandations pratiques à destination des bibliothécaires pour favoriser la cohésion sociale par l'inclusion culturelle. Il s'inscrit dans une série de ressources élaborées par Bibliothèques Sans Frontières (BSF), en collaboration avec l'Association Nationale des Villes et Territoires Accueillants (ANVITA) en France, Information Society Development Foundation (FRSI) en Pologne, Culture and Information Systems Center (CISC) en Lettonie, Communities of the Future Association (ACV) en Roumanie, Biblioteche Senza Frontiere en Italie, et le Bureau européen des associations de bibliothèques, d'information et de documentation (EBLIDA), dans le cadre du projet LiBri (Library Bridges).

Les personnes en situation de migration ont besoin d'un accompagnement différent de ceux des publics habituels en bibliothèque. C'est pourquoi le projet LiBri vise à aider les bibliothèques à répondre à ces besoins uniques en favorisant un environnement inclusif. Cofinancé par l'Union européenne à travers le Fonds européen Asile, migration et intégration (FAMI), ce projet de deux ans, qui a débuté en mai 2024, vise à soutenir 50 bibliothèques à travers l'Europe afin de les accompagner dans leur rôle d'accueil et d'inclusion des personnes exilées. Son objectif est de renforcer les capacités des bibliothèques à accompagner l'accueil et l'intégration des personnes en situation de migration.

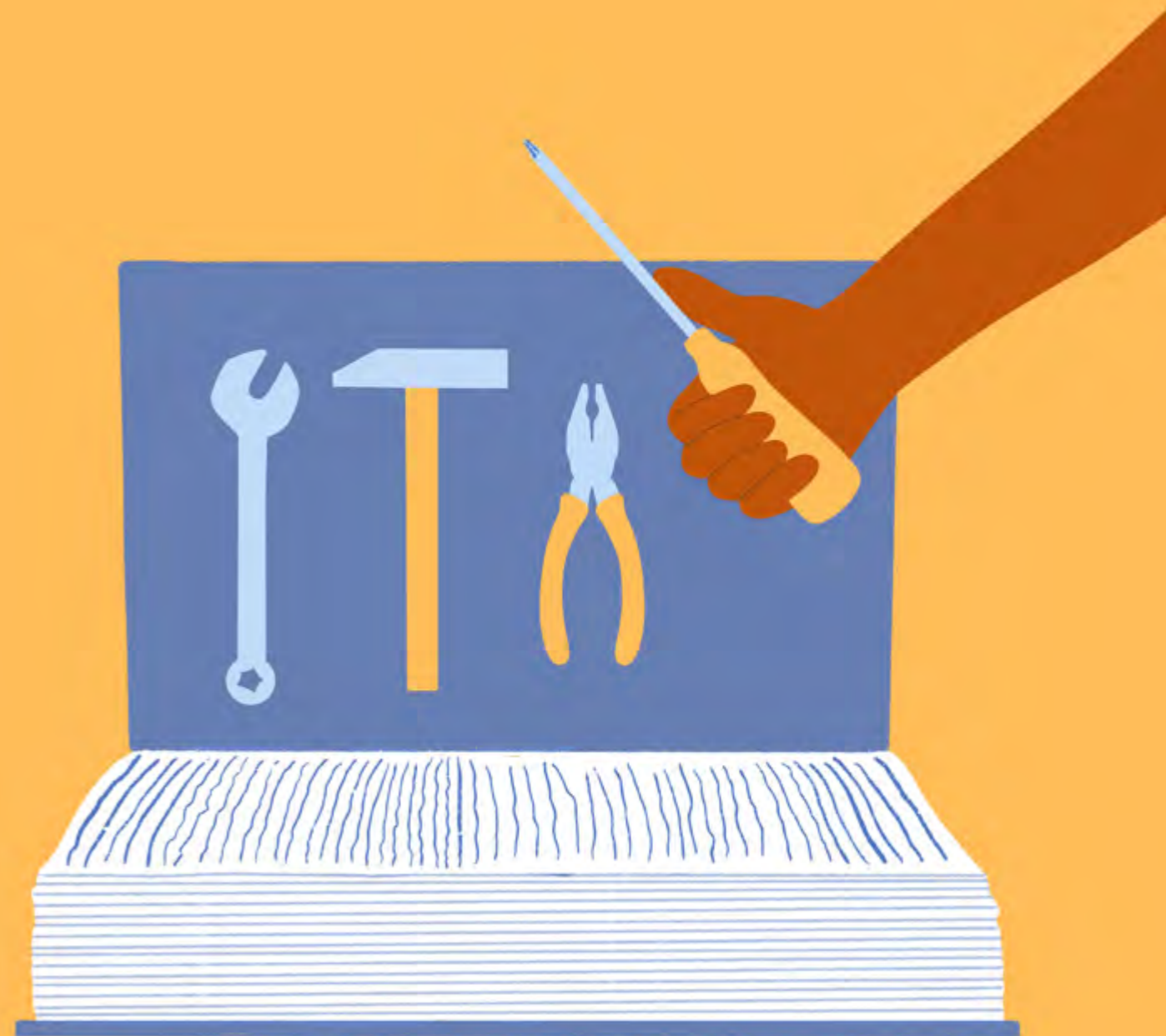
Pour en savoir plus, rendez-vous à :

<https://www.bibliosansfrontieres.org/libri/>

Cette boîte à outils s'articule autour de thèmes et de ressources clés qui ont été identifiés durant la première phase du projet.

# SOMMAIRE

<b>Intro</b>	<b>3</b>
<b>Boîte à outils</b>	<b>7</b>
• <b>CONCEPTS CLÉS</b> d'inclusion, d'accessibilité et des espaces sûrs et accueillants	8
• <b>AXE D'ACTION N° 1 :</b> Les espaces sûrs, accueillants, inclusifs et accueillants	12
• <b>AXE D'ACTION N° 2 :</b> Le bien-être social et émotionnel	18
• <b>AXE D'ACTION N° 3 :</b> Les partenariats avec les réseaux locaux de soutien et d'administration	22
• <b>CONSEILS ET ASTUCES PRATIQUES</b> destinés aux bibliothécaires sur ce thème	27
• <b>AUTRES RESSOURCES</b> pour en savoir plus	30
<b>Guide d'activités</b>	<b>33</b>
• <b>ACTIVITÉ 1 :</b> Groupe de discussion sur les bibliothèques sûres, accessibles et inclusives	34
• <b>ACTIVITÉ 2 :</b> Visite guidée de la bibliothèque	38
• <b>ACTIVITÉ 3 :</b> Atelier pour l'équipe de bibliothécaires	41
• <b>ACTIVITÉ 4 :</b> Séances de bibliothérapie	45
• <b>ACTIVITÉ 5 :</b> Espace de relaxation	49
• <b>ACTIVITÉ 6 :</b> Création d'un annuaire local (atelier avec des partenaires)	52
• <b>ACTIVITÉ 7 :</b> Séances d'orientation	56
• <b>ACTIVITÉ 8 :</b> Affiches de bienvenue et activité sur la signalétique	59



# BOÎTE À OUTILS

# CONCEPTS CLÉS

## Accessibilité et inclusion

L'inclusion consiste à créer des environnements où **toutes les personnes**, quelles que soient leurs caractéristiques personnelles — telles que l'âge, le genre, le handicap, la nationalité, la langue, la situation administrative ou d'autres facteurs — **se sentent les bienvenues, respectées et capables de participer pleinement**.

Pour les bibliothèques, l'inclusion va au-delà de la simple création d'un espace accueillant : il s'agit de veiller activement à ce que tous les membres de la communauté puissent accéder aux ressources et services de manière équitable, et que leurs expériences, obstacles et besoins différents soient reconnus et pris en compte. Une attention particulière doit être accordée aux usagers en situation de handicap, aux minorités linguistiques, aux personnes ayant des niveaux variables de littératie numérique, ou à celles qui traversent des situations juridiques et sociales complexes, comme les personnes en situation de migration<sup>1</sup>.

L'inclusion n'est pas un processus universel. Les besoins des demandeurs et des demandeuses d'asile, des personnes réfugiées, des travailleurs et des travailleuses en situation de migration, des personnes sans papiers, des personnes rescapées de la traite des êtres humains ou des personnes en situation de migration de deuxième génération peuvent tous différer — et les approches mises en place par les bibliothèques doivent donc s'adapter à chacun de ces publics<sup>2</sup>.

## Soutien psychosocial

Les populations migrantes sont souvent confrontées à des **situations traumatisantes**, telles que la séparation familiale, les déplacements forcés, l'insécurité ou le manque d'accès aux services de base. Ces expériences peuvent nuire fortement au bien-être, en particulier pour les enfants et les autres groupes vulnérables.

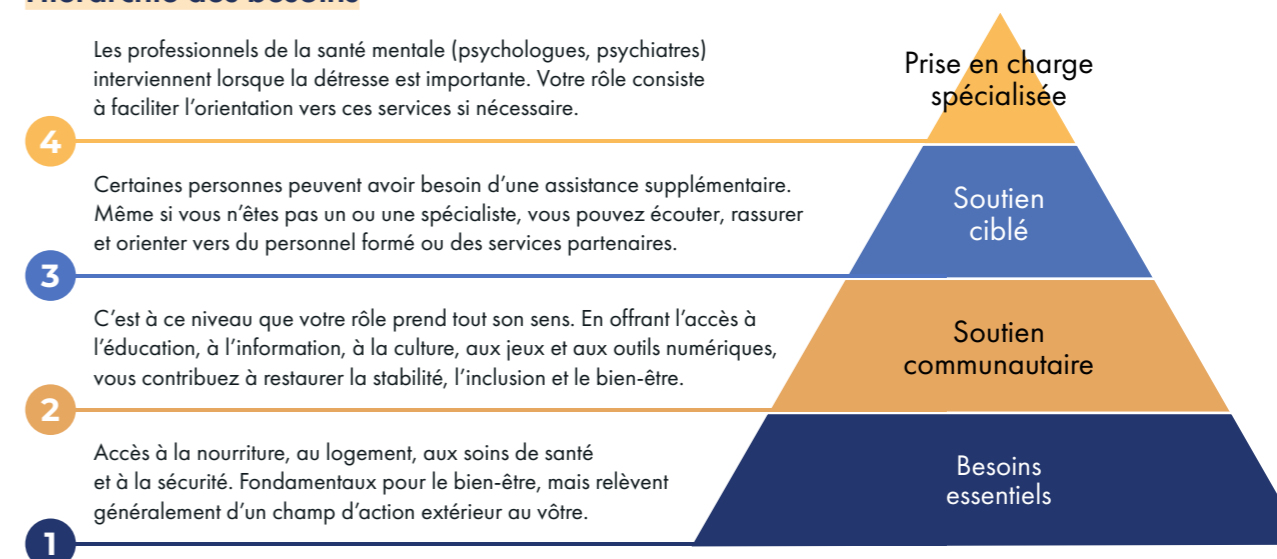
Le soutien psychosocial consiste à fournir une aide locale ou externe visant à **protéger ou promouvoir le bien-être**. Dans la pratique, ce soutien peut être décliné en quatre niveaux interdépendants, souvent représentés sous forme de pyramide. La compréhension de ces niveaux peut aider les bibliothécaires à identifier le rôle de leurs activités et à savoir comment réagir face à des besoins plus profonds<sup>3</sup>.

<sup>1</sup> UNESCO, « [Manifeste IFLA-UNESCO sur les bibliothèques publiques 2022](#) », 2022.

<sup>2</sup> Organisation internationale pour les migrations, « [État de la migration dans le monde 2020](#) », 2020.

<sup>3</sup> UNICEF, « [Operational Guidelines. Community-Based Mental Health and Psychosocial Support in Humanitarian Settings. Three-Tiered Support for Children and Families.](#) », 2020.

## Hierarchie des besoins



### Signes à surveiller

Soyez attentif ou attentive aux personnes qui présentent les signes suivants :

- Retrait social ou isolement
- Refus de participer ou de coopérer
- Tristesse persistante, apathie ou sautes d'humeur
- Agressivité ou négativité inhabituelle
- Parlent de vouloir de se faire du mal

### Conseils pour réagir de manière appropriée

- Discutez avec votre équipe avant d'agir ; demandez un deuxième avis.
- Approchez la personne avec douceur. Faites part de vos observations sans jugement.
- Fournissez des informations sur les services d'accompagnement disponibles.
- Impliquez la famille si cela est pertinent ; elle pourrait aider à relayer l'information.
- Respectez leur décision : si une personne refuse de l'aide, n'insistez pas.
- L'importance de l'accès à l'information

### Important:

Vous n'êtes pas un·e professionnel·le de la santé mentale. Votre rôle est d'**observer, d'écouter et d'orienter**, pas de poser un diagnostic ni d'intervenir directement. Il faut toujours éviter de trop insister ou de faire des suppositions qui pourraient causer du tort au lieu d'aider.

## L'importance de l'accès à l'information

Un des éléments clés d'un environnement inclusif est l'accès à l'information. Les bibliothèques jouent un rôle essentiel en tant que **centres d'information**, reliant les usagers et les usagères aux ressources et services indispensables, en particulier les personnes récemment arrivées, qui font souvent face à des besoins spécifiques et urgents d'information liés au logement, à la santé, à l'emploi, à l'apprentissage de la langue et à la compréhension du fonctionnement des institutions locales. Cependant, de nombreuses personnes en situation de migration subissent une « rupture » dans leur environnement informationnel à leur arrivée dans un nouveau pays. Souvent, les sources fiables et les systèmes familiers disparaissent, tandis que de nouveaux obstacles apparaissent, tels que :

- La langue
- Les différences culturelles
- Les facteurs psychologiques
- Les systèmes d'information méconnus
- Le fossé numérique
- Un faible niveau de littératie<sup>1</sup>

En reconnaissant ces obstacles et en prenant des mesures proactives pour combler les lacunes en matière d'information, les bibliothèques peuvent renforcer ce que la chercheuse Annemaree Lloyd (2015) appelle la « **résilience informationnelle**<sup>2</sup> ». Autrement dit, les bibliothèques peuvent aider les personnes récemment arrivées à retrouver la capacité de chercher, d'évaluer et de partager des informations, tout en renforçant les liens sociaux et la confiance au sein de la communauté.

## Espaces sûrs et bienveillants

Un espace sûr et bienveillant est un lieu protégé créé par et pour des groupes marginalisés afin de partager des expériences et recevoir une assistance, sans crainte de jugement, d'abus ou de violence<sup>3</sup>.

Pour beaucoup, une bibliothèque est un lieu d'étude, de détente ou d'interactions sociales, mais pour les personnes en situation de migration, en particulier celles confrontées au déracinement ou à l'incertitude, elle peut aussi répondre à des besoins fondamentaux comme le repos, l'accès à des sanitaires, ou une connexion numérique. Le fait de reconnaître cette réalité implique une communication claire sur les services disponibles et une adaptation empathique et souple des espaces à ces besoins spécifiques.

<sup>1</sup> Sofia Serra and Jorge Revez, 'Social Inclusion of Refugees and Asylum Seekers: The Role of Public Libraries in the Lisbon Metropolitan Area', *Journal of Librarianship and Information Science* 56, no. 2 (1 juin 2024): 397–414 (en anglais).

<sup>2</sup> Annemaree Lloyd, 'Stranger in a Strange Land: Enabling Information Resilience in Resettlement Landscapes', *Journal of Documentation* 71, no. 5 (14 septembre 2015): 1029–42 (en anglais).

<sup>3</sup> UNHCR, « [Guidance on How to Create Your Own Safe Space](#) », UNHCR UK, consulté le 12 avril 2025, (en anglais).

Tableau 1 : Exemples de besoins supplémentaires des personnes en situation de migration auxquels la bibliothèque peut répondre

Besoin	Sommeil et repos	Hygiène / Toilettes	Internet / Chargement d'appareils
<b>Explication</b>	Un espace calme, sûr et bienveillant pour s'asseoir ou se reposer en l'absence d'autre solution	Accès à des sanitaires gratuits, propres et sécurisés	Rechargement d'appareil et accès au Wi-Fi (par ex. pour communiquer avec la famille, consulter des informations)
<b>Risque / obstacle</b>	Le personnel peut réveiller la personne ou lui demander de partir ; risque d'être perçu comme un usage abusif par d'autres usagers ou usagères	Toilettes fermées, surveillées ou réservées aux « visiteurs »	Peu de prises, accès limité aux ordinateurs, identifiants requis ou blocages de la part du personnel
<b>Conseils pour les bibliothécaires</b>	Agir avec empathie, autoriser un court repos / sieste si c'est possible en termes de sécurité, privilégier le bien-être à l'application stricte du règlement	Signaler clairement les toilettes (avec pictogrammes), laisser l'accès libre / non verrouillé. Prévoir un panier avec serviettes hygiéniques, tampons et couches pour enfants en bas âge gratuits	Permettre un accès flexible, fournir des identifiants pour les invités, expliquer proactivement comment se connecter

Un espace inclusif ne se définit pas uniquement par son aménagement, mais aussi par les personnes qui l'animent. Le personnel doit être accueillant, sensible aux différences culturelles et s'engager à ce que chaque visiteur se sente à l'aise. Pour cela, il faut :

- utiliser un langage clair et respectueux ;
- reconnaître et valoriser les différences culturelles ;
- éviter les idées préconçues et les stéréotypes concernant les personnes en situation de migration ;
- poser des questions sur leurs besoins, promouvoir le dialogue et leur faire participer à la conception des programmes de la bibliothèque.

# AXE D'ACTION N°1:

## Les espaces sûrs, bienveillants, inclusifs et accueillants



De nombreuses personnes en situation de migration ont des besoins urgents auxquels les bibliothèques peuvent répondre, qu'il s'agisse d'un accès à Internet, d'un lieu sûr pour se reposer ou encore de sanitaires. Pourtant, beaucoup de personnes en situation de migration ne se sentent pas en sécurité ni les bienvenues dans ces lieux. Dans des contextes où le soutien politique aux demandeurs et demandeuses d'asile est limité, les institutions publiques suscitent souvent de la méfiance chez celles et ceux qui ont connu la surveillance, la discrimination ou l'exclusion.

## POURQUOI CELA CONCERNE LES BIBLIOTHÉCAIRES

Les bibliothèques peuvent devenir des points d'entrée essentiels vers l'information, les services et le lien social,

mais pour réellement toucher les personnes en situation de migration, elles doivent d'abord créer un espace sûr et bienveillant, assorti d'une communication claire et proactive sur le rôle de la bibliothèque et d'un engagement visible en faveur de l'inclusion.



# COMMENT

LES BIBLIOTHÈQUES TRANSFORMENT LEURS ESPACES POUR FAVORISER L'ACCESSIBILITÉ ET L'INCLUSION

## 1 Communication efficace et aménagement de l'espace

Pour de nombreuses personnes nouvellement arrivées, la première interaction avec la bibliothèque, qu'il s'agisse d'une signalétique, d'un site Internet ou d'une simple conversation, peut déterminer si elles perçoivent ce lieu comme accessible ou non. Des stratégies de communication inclusives permettent de surmonter les obstacles linguistiques et culturels, afin de permettre aux personnes en situation de migration de comprendre facilement les services disponibles et d'oser les utiliser.

### Guide de bienvenue multilingue | FRANCE

En France, la Bibliothèque de Bobigny a créé un **guide de bienvenue multilingue** disponible en six langues (anglais, arabe, chinois, français, tamoul, turc). Ce guide est disponible en version papier et en ligne, et est régulièrement distribué dans des lieux publics comme les centres sociaux et les mairies pour toucher les personnes nouvellement arrivées avant même qu'elles ne visitent la bibliothèque.



Voici quelques exemples d'outils de communication que vous pouvez utiliser :

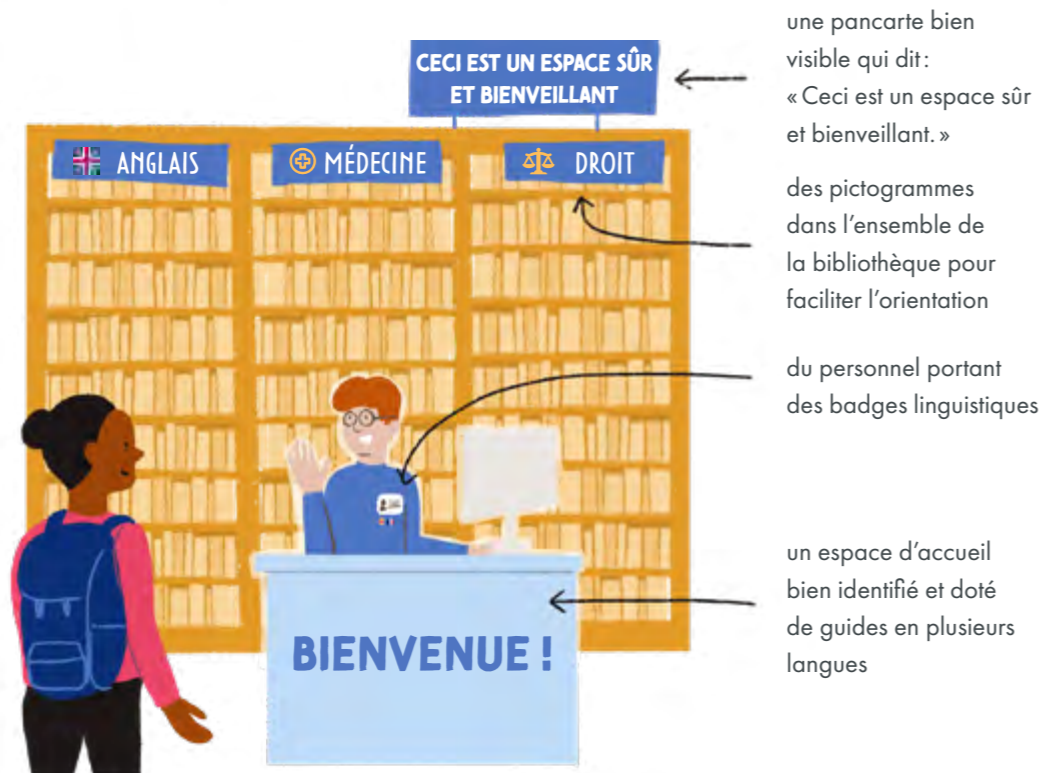
 <b>Guides de bienvenue multilingues</b>	<p>au format papier et numérique, pour s'assurer que toutes et tous puissent accéder aux informations essentielles. À afficher à l'entrée à un endroit bien éclairé et visible.</p>
 <b>Affiches et prospectus de sensibilisation</b>	<p>dans les espaces communautaires (par ex. les écoles, les ONG, les lieux de culte, les services sociaux) et les réseaux sociaux.</p>
 <b>Mettez une pancarte visible près de l'entrée</b>	<p>par ex. une pancarte indiquant « Espace ouvert à tous » ou "This is a safe place", pour souligner l'engagement de la bibliothèque envers l'inclusion et la sécurité de chaque visiteur. Vous pouvez également afficher le règlement intérieur.</p>
 <b>Badges linguistiques / étiquettes prénom pour le personnel</b>	<p>pour encourager les locuteurs non natifs à demander de l'aide.</p>
 <b>Réaménagement des espaces d'accueil</b>	<p>pour qu'ils soient plus intuitifs et conviviaux, de préférence en concertation avec des personnes en situation de migration. Remplacez les panneaux surchargés par une signalétique visuelle claire (pictogrammes pour les toilettes, le service d'assistance, les ordinateurs).</p>

Des choix d'aménagement simples, comme le fait de rendre les livres en langue étrangère plus visibles, peuvent considérablement améliorer l'orientation et l'expérience des usagers dans les espaces publics, en réduisant la confusion et en instaurant une atmosphère plus accueillante pour toutes et tous.

### Avant Une bibliothèque peu accessible



### Après Une bibliothèque transformée et inclusive



## 2 Adopter une attitude accueillante et inclusive

L'adoption d'une attitude inclusive ne consiste pas simplement à offrir des services; cela suppose un effort conscient pour réduire les barrières formelles et informelles à l'accès, promouvoir la sensibilité interculturelle et instaurer la confiance avec les personnes nouvellement arrivées. Voici quelques exemples de bonnes pratiques:

- **Réduire les barrières administratives:** En France, de nombreuses bibliothèques publiques, dont celles de Paris, Villeurbanne<sup>1</sup> et Le Vigan, ont adapté leurs procédures d'inscription en acceptant des justificatifs d'identité alternatifs, comme les « cartes de citoyenneté locale », afin que l'absence de documents officiels ne soit pas un obstacle à l'accès aux services de la bibliothèque<sup>2</sup>. Une réduction des frais d'inscription peut également améliorer l'accessibilité.
- **Formation du personnel et sensibilisation culturelle:** La formation des bibliothécaires en contact avec les publics à accueillir les nouveaux usagers avec empathie, un langage corporel ouvert et une communication interculturelle est essentielle pour instaurer un climat de confiance. Par exemple, le réseau des médiathèques du conseil départemental du Jura a proposé une formation dédiée à l'accueil des personnes nouvellement arrivées, couvrant des sujets tels que le rôle social des bibliothèques, la terminologie appropriée liée à la migration, et la conception de programmes adaptés aux cultures diverses.

<sup>1</sup> Mairie de Villeurbanne, « La Carte de la Citoyenneté locale », consulté le 14 avril 2025.

<sup>2</sup> Library Bridges (LiBri), « Desk Research Report. Context Elements and Existing Initiatives for TCN-Welcoming Libraries in France, Italy, Latvia, Poland, and Romania », septembre 2024 (en anglais).

**BSF a conçu une ressource de formation spécifique pour les bibliothécaires couvrant l'accueil des personnes en situation de migration en bibliothèque. Pour plus d'informations, veuillez contacter: [library.bridges@bibliosansfrontieres.org](mailto:library.bridges@bibliosansfrontieres.org)**

### La création d'un espace sûr, bienveillant et inclusif Liste rapide de vérification:

- Y a-t-il une pancarte à l'entrée qui dit « Espace sûr et bienveillant / Espace ouvert à tous » ?
- Le site internet de la bibliothèque est-il disponible en plusieurs langues ?
- Le matériel multilingue est-il visible et accessible ?
- Les personnes ne parlant pas la langue française peuvent-elles s'orienter dans la bibliothèque sans avoir besoin de l'aide du personnel ?
- Le personnel porte-t-il des badges linguistiques visibles ?
- Avez-vous consulté un groupe local de personnes en situation de migration concernant leurs besoins et leur expérience d'utilisateur ?

# AXE D'ACTION N° 2:

## Le bien-être social et émotionnel



De nombreuses personnes nouvellement arrivées ont vécu **des parcours difficiles, souvent traumatisants**, et ont urgemment besoin d'un espace sûr et bienveillant. Selon l'Organisation mondiale de la Santé (OMS), le trouble de stress post-traumatique (TSPT), les troubles de l'humeur et la dépression sont les troubles les plus fréquemment signalés chez les personnes en situation de migration internationale dans la région européenne, en particulier chez les personnes réfugiées et les demandeurs et demandeuses d'asile venant d'arriver<sup>1</sup>. Par ailleurs, les enfants qui migrent à travers l'Europe sont souvent exposés à la violence et aux abus. Une étude menée par Save the Children indique que ces expériences sont quasi universelles parmi les enfants empruntant la route des Balkans<sup>2</sup>. Des risques similaires de violences physiques et sexuelles ont été rapportés le long des routes migratoires entre l'Afrique du Nord et l'Europe du Sud<sup>3</sup>.

## POURQUOI CELA CONCERNE LES BIBLIOTHÉCAIRES

**Au-delà de leur rôle en tant que lieux d'apprentissage et d'accès à l'information,**

les bibliothèques peuvent être des espaces essentiels de réconfort émotionnel et de lien social, notamment pour les personnes confrontées aux défis du déracinement, de la perte et de l'adaptation.

**Bien que les bibliothécaires ne soient pas des professionnels de la santé mentale,**

ils se trouvent souvent en première ligne du soutien de proximité. Grâce à une communication bienveillante, à des approches tenant compte des traumatismes subis, et à des partenariats avec des services spécialisés, les bibliothèques peuvent offrir un soutien émotionnel et social important.

<sup>1</sup> Organisation mondiale de la Santé, « [The Health of Refugees and Migrants in the WHO European Region](#) », 30 août 2023 (en anglais).

<sup>2</sup> Save the Children, « [Children Migrating to Europe Experience Horrific Rates of Violence, Abuse and Trauma: Report](#) », Save the Children International, 13 septembre 2022 (en anglais).

<sup>3</sup> Organisation internationale pour les migrations (OIM), Centre des migrations mixtes (MMC) et Agence des Nations Unies pour les réfugiés (UNHCR), eds., « [On This Journey, No One Cares if You Live or Die](#) », Volume 2: Abuse, Protection, and Justice along Routes between East and West Africa and Africa's Mediterranean Coast: A Route-Based Perspective on Key Risks (Genève: Organisation internationale pour les migrations, 2024) (en anglais).

# COMMENT

LES BIBLIOTHÈQUES PEUVENT-ELLES SOUTENIR LE BIEN-ÊTRE ÉMOTIONNEL ET SOCIAL DES PERSONNES EN SITUATION DE MIGRATION ?

## 1 La guérison par la lecture : Bibliothérapie et ateliers créatifs

Des bibliothèques à travers l'Europe explorent le potentiel thérapeutique de la lecture, du récit et de l'expression artistique. Des initiatives comme la bibliothérapie, les ateliers d'art et de mouvement, et les clubs de lecture permettent non seulement de favoriser le bien-être, mais aussi l'inclusion et l'expression de soi.



### Syllabes colorées | POLOGNE

En Pologne, le département jeunesse de la Bibliothèque publique provinciale et municipale Z. Herbert à Gorzów Wielkopolski anime chaque semaine l'atelier Syllabes colorées, à destination d'enfants réfugiés ukrainiens d'âge préscolaire. Depuis le lancement du programme, près de 2 000 enfants ont participé à des séances mêlant bibliothérapie, art-thérapie, mouvements corporels et linguothérapie (une méthode conçue pour enseigner le vocabulaire polonais tout en apportant une distraction douce aux pensées traumatiques). Ces séances visent à favoriser l'acquisition de la langue et l'intégration, mais aussi à promouvoir le bien-être émotionnel par l'expression créative<sup>1</sup>.

<sup>1</sup> Library Bridges (LiBri), « Desk Research Report. Context Elements and Existing Initiatives for TCN-Welcoming Libraries in France, Italy, Latvia, Poland, and Romania », septembre 2024 (en anglais).

## 2 Le conseil et le soutien en groupe

Certaines bibliothèques vont plus loin en mettant leur espace à disposition pour offrir un soutien psychosocial structuré, comme dans l'exemple de la Roumanie.

### Accompagnement émotionnel | ROUMANIE

En Roumanie, la bibliothèque du comté Ioan N. Roman à Constanța a lancé le projet « Accompagnement émotionnel pour les personnes réfugiées ukrainiennes », qui propose des séances de psychothérapie individuelle et des groupes de soutien, afin d'alléger la détresse psychologique et de favoriser les liens sociaux au sein des groupes de personnes réfugiées<sup>1</sup>.

<sup>1</sup> Library Bridges (LiBri).



## AXE D'ACTION N° 3:

# Les partenariats avec les réseaux locaux de soutien et d'administration



La compréhension des démarches administratives est souvent un processus long et complexe pour les personnes en situation de migration, en particulier pour celles qui ne maîtrisent pas encore la langue du pays d'accueil ou ne connaissent pas bien leurs droits. Pourtant, l'accès à des services essentiels comme le logement, les aides financières, les soins de santé, l'éducation et les permis de travail dépend directement de leur capacité à **comprendre ces démarches administratives et à s'orienter parmi les services disponibles.**

## POURQUOI CELA CONCERNE LES BIBLIOTHÉCAIRES

Les partenariats sont au cœur de toute stratégie réussie d'accompagnement des personnes en situation de migration en bibliothèque.

En collaborant activement avec les instances administratives locales, les associations et les structures d'aide aux personnes en situation de migration, les bibliothèques sont mieux armées pour informer les personnes migrantes sur leurs droits, comprendre l'évolution des besoins de la population et orienter les personnes nouvellement arrivées par les bonnes ressources et les bons services.



# COMMENT

LES BIBLIOTHÈQUES SOUTIENNENT  
LES PERSONNES EN SITUATION DE MIGRATION  
GRÂCE À DES PARTENARIATS MULTIPARTITES

## 1 Création de centres d'information et d'assistance

Les bibliothèques servent souvent de premier point de contact pour les personnes en situation de migration, en les aidant dans un premier temps à mieux comprendre les systèmes administratifs locaux et en les orientant vers des services spécialisés. En nouant des partenariats solides avec des acteurs variés, les bibliothèques peuvent mieux répondre à des besoins qui dépassent leur champ d'action initial et :

- Prestation d'informations pertinentes et à jour sur les services et organismes locaux
- Orientation des personnes en situation de migration vers les structures compétentes (soins de santé, logement, conseils juridiques)
- Mise à disposition d'ordinateurs ou de tablettes dédiés avec des sites clés ou des liens
- Organisation d'événements conjoints ou d'ateliers d'information et d'orientation

Les bibliothèques peuvent également concevoir un « pack de bienvenue » destiné aux nouveaux résidents : un dossier regroupant les informations essentielles, des annuaires de services et des contacts locaux pour aider les personnes nouvellement arrivées à mieux maîtriser leur nouvel environnement et à se sentir soutenues.

Par exemple :

### Informations officielles | LETTONIE

En Lettonie, les bibliothèques publiques apportent aux personnes en situation de migration les informations officielles des administrations nationales et locales sur les conditions de séjour, la scolarisation, la formation autonome et l'emploi. Les personnes en situation de migration ont également un accès gratuit et illimité aux ressources de la bibliothèque, aux sources d'informations, aux postes d'ordinateur et aux services d'Internet/Wi-Fi, qui sont des outils essentiels pour rester connecté et informé<sup>1</sup>.

<sup>1</sup> Library Bridges (LiBri), « Desk Research Report. Context Elements and Existing Initiatives for TCN-Welcoming Libraries in France Italy, Latvia, Poland, and Romania » (en anglais).

### Vivre dans la Vallée d'Aoste | ITALIE

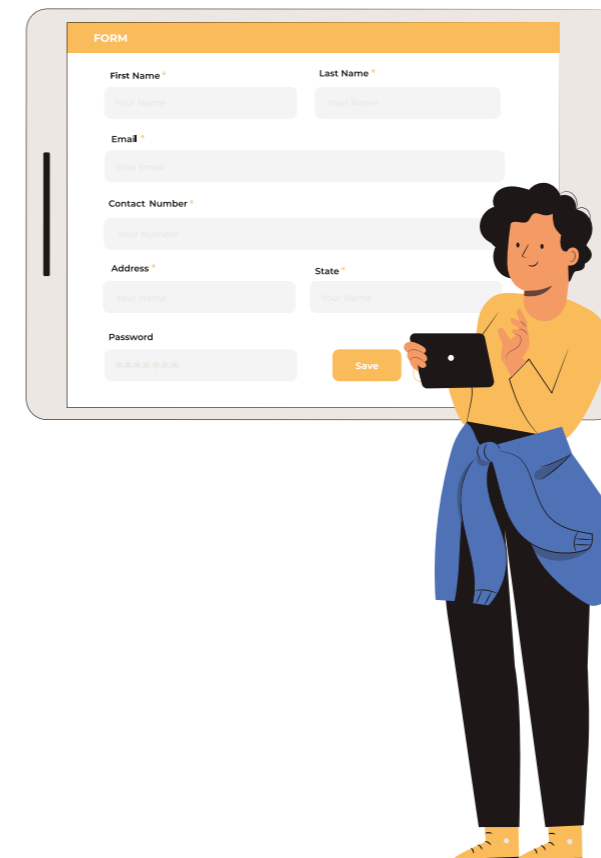
En Italie, la région autonome de la Vallée d'Aoste, en partenariat avec la Bibliothèque régionale Bruno Salvadori, a mis en œuvre le projet « Vivre dans la Vallée d'Aoste ». Outre la prestation d'une assistance sur l'instruction civique et la culture italienne et les services locaux et nationaux, elle a également installé trois postes multimédias pour permettre aux personnes étrangères de réaliser des démarches administratives en ligne<sup>2</sup>.

<sup>2</sup> Système de bibliothèques de la Vallée d'Aoste, « Progetti FAMI », Sistema Bibliotecario Valdostano, consulté le 14 avril 2025 (en italien).

### Utilisation d'une approche tenant compte des traumatismes subis Liste de vérification rapide :

- Expliquez-vous les changements environnementaux (par ex. fermeture d'une porte ou baisse de la lumière) à l'avance ?
- Proposez-vous différentes options lorsque c'est possible (par ex. où s'asseoir, des activités alternatives) ?
- Êtes-vous attentif ou attentive à votre ton, votre langage corporel et aux expressions de votre visage ?
- Validez-vous les émotions et évitez-vous le langage culpabilisant (par ex. dire « Cela a dû être difficile » plutôt que « Calmez-vous ») ?

- Maintenez-vous des routines stables et donnez-vous un avertissement avant tout changement ?
- Rassurez-vous les participantes et les participants concernant la confidentialité de leurs informations personnelles ?
- Prenez-vous le temps de faire régulièrement le point seule et en groupe, en prenant en compte le côté émotionnel, pas seulement logistique ?
- Intégrez-vous dans votre journée des temps pour l'écoute active et la création de liens de confiance ?



## 2 Séances dédiées à l'accompagnement social

Certaines initiatives plus larges visent à améliorer directement l'accès aux services pour les personnes en situation de migration. Ces initiatives peuvent s'adresser directement aux personnes en situation de migration ou être proposées aux bibliothécaires et autres organisations travaillant avec des personnes migrantes.

Avant de mettre en place ces activités, il est essentiel que les bibliothécaires **comprennent mieux les besoins spécifiques des groupes de personnes en situation de migration**. Les études révèlent que, si les bibliothèques sont perçues comme des institutions de confiance capable de répondre aux besoins des personnes nouvellement arrivées, de nombreux bibliothécaires reconnaissent manquer de contacts directs avec les personnes en situation de migration et sont souvent peu conscients des défis spécifiques auxquels ces groupes sont confrontés. Pour y remédier, il est important de consulter régulièrement les groupes de personnes en situation de migration, les associations de soutien et les autres acteurs impliqués.



### Formation de sensibilisation | FRANCE

À **Nantes, en France**, la municipalité a mis en place une formation de sensibilisation aux questions liées à la migration à destination des bibliothécaires, pour leur apporter des informations sur les services existants pour les personnes en situation de migration et les ressources pour les professionnel·le·s qui travaillent à leur contact. Les bibliothécaires deviennent ainsi des relais informés, capables d'orienter les usagers et les usagères vers les services pertinents.

### Entretiens individuels | FRANCE

À la **Bibliothèque Publique d'Information**, à Paris, des médiateurs formés offrent des entretiens individuels courts sans rendez-vous. Ces séances de 20 minutes permettent de cerner les besoins des utilisateurs et de les orienter vers les services adaptés, dont l'aide juridique, l'assistance administrative et les services sociaux<sup>1</sup>. La bibliothèque met également à disposition, en dehors des horaires d'ouverture, son service d'autoformation pour les groupes envoyés par les associations d'assistance sociale, et propose un espace d'autoformation dédié aux membres des associations travaillant dans le domaine social<sup>2</sup>.

<sup>1</sup> Bibliothèque Publique d'Information, « [Permanence d'aide juridique à la Bpi](#) », Fiche pratique (Bpi, 8 février 2019).

<sup>2</sup> Bibliothèque Publique d'Information, « [Accueil des associations du champ social à la Bpi](#) », Fiche pratique (Bpi, 26 avril 2024).

# CONSEILS ET ASTUCES PRATIQUES

Vous trouverez ci-dessous une liste de conseils et astuces utiles que les bibliothécaires peuvent garder à l'esprit lors de la mise en place de centres d'informations bienveillants et solidaires, de la formation de partenariats, et de l'offre d'un meilleur soutien aux personnes en situation de migration au sein de leur région.

Astuce ou conseil	Explication
<b>Utiliser une signalétique et des supports clairs.</b>	Permettez à chacun et chacune de se repérer dans le lieu et d'accéder aux services de manière intuitive.
<b>Instaurer des voies de communication régulières.</b>	Maintenez un point de contact clair et continu avec les principales organisations partenaires pour faciliter l'orientation.
<b>Cartographier votre écosystème local.</b>	Identifiez et contactez les organisations, services et acteurs de solidarité de la région qui soutiennent les personnes en situation de migration. Mettez en place des processus pour que les informations restent à jour.
<b>Proposer des formations à la sensibilisation culturelle au personnel.</b>	Donnez au personnel une connaissance de base de l'expérience de la migration et de la communication empathique.
<b>Créer des parcours d'orientation clairs.</b>	Maintenez une liste de services locaux (juridiques, médicaux, logement) pour une orientation simple rapide.
<b>Accueillir des événements organisés avec des partenaires.</b>	Renforcez votre visibilité et vos liens en accueillant des ateliers, des séances d'information et des événements culturels.
<b>Demander des retours aux personnes en situation de migration et aux partenaires</b>	Évaluez en continu l'accessibilité et la pertinence de vos services, et ajustez-vous selon les expériences vécues.

# CONCLUSION

Les bibliothèques jouent un rôle clé dans l'accueil et l'accompagnement des personnes en situation de migration lorsqu'elles prennent connaissance de leur nouvel environnement. En offrant des espaces inclusifs, sûrs et bienveillants, en soutenant le bien-être social et émotionnel, et en construisant des partenariats solides avec les services du territoire, les bibliothèques permettent de réduire les obstacles et d'aider les personnes nouvellement arrivées à avoir accès aux ressources essentielles, à créer de nouveaux liens et à se sentir intégrées au sein de la société d'accueil. Qu'il s'agisse de petites modifications en termes d'aménagement, de pratiques d'accueil bienveillantes ou de programmes spécifiques, les bibliothèques peuvent devenir de véritables lieux de confiance, de refuge, de savoir et d'autonomisation pour toutes et tous.



# RÉFÉRENCES

- Système de bibliothèques de la Vallée d'Aoste « Progetti FAMI ». Sistema Bibliotecario Valdostano. Consulté le 14 avril 2025. <https://biblio.regione.vda.it:443/attivita/intercultural/progetti-fami> (en italien).
- Bibliothèque Publique d'Information. « Accueil des associations du champ social à la Bpi ». Fiche pratique. Bpi, 26 avril 2024. <https://pro.bpi.fr/ark:/34201/fp10029824t>.
- ———. « Permanence d'aide juridique à la Bpi ». Fiche pratique. Bpi, 8 février 2019. <https://pro.bpi.fr/ark:/34201/fp10032985t>.
- Grossman S, Agosto DE, Winston M, et al. « How Public Libraries Help Immigrants Adjust to Life in a New Country: A Review of the Literature ». Health Promotion Practice. 2021;23(5):804-816. doi:10.1177/15248399211001064 (en anglais)
- Organisation internationale pour les migrations. « État de la migration dans le monde 2020 », 2020, [https://publications.iom.int/system/files/pdf/wmr\\_2020\\_fr\\_ch\\_6.pdf](https://publications.iom.int/system/files/pdf/wmr_2020_fr_ch_6.pdf).
- Organisation internationale pour les migrations (OIM), Centre des migrations mixtes (MMC) et Agence des Nations Unies pour les réfugiés (UNHCR), eds. « On This Journey, No One Cares if You Live or Die », Volume 2 : Abuse, Protection, and Justice along Routes between East and West Africa and Africa's Mediterranean Coast: A Route-Based Perspective on Key Risks. Genève : Organisation internationale pour les migrations, 2024, <https://www.unhcr.org/sites/default/files/2024-07/PUB2023-093-EL-On-this-journey-vol-2%2003-July-24%20WEB.pdf> (en anglais).
- Library Bridges (LiBri). « Desk Research Report. Context Elements and Existing Initiatives for TCN-Welcoming Libraries in France, Italy, Latvia, Poland, and Romania », septembre 2024. <https://eblida.org/wp-content/uploads/2024/10/Deliverable-2.2-Desk-Research-report-catalogue-of-initiatives-and-contents.pdf> (en anglais).
- Lloyd, Annemaree. « Stranger in a Strange Land; Enabling Information Resilience in Resettlement Landscapes ». Journal of Documentation 71, no 5 (14 septembre 2015) 1029–42. <https://doi.org/10.1108/JD-04-2014-0065> (en anglais).
- Mairie de Villeurbanne. « La Carte de la Citoyenneté locale ». Consulté le 14 avril 2025, <https://www.villeurbanne.fr/je-participe/ou-m-impliquer/la-carte-de-citoyennete-locale>.
- Save the Children. « Children Migrating to Europe Experience Horrific Rates of Violence, Abuse and Trauma: Report ». Save the Children International, 13 septembre 2022, <https://www.savethechildren.net/news/children-migrating-europe-experience-horrific-rates-violence-abuse-and-trauma-report> (en anglais).
- Serra, Sofia, et Jorge Revez. « Social Inclusion of Refugees and Asylum Seekers : The Role of Public Libraries in the Lisbon Metropolitan Area ». Journal of Librarianship and Information Science 56, no 2 (1er juin 2024) : 397–414. <https://doi.org/10.1177/09610006221146549> (en anglais).
- UNESCO. « IFLA-UNESCO Public Library Manifesto 2022 », 2022, <https://unesdoc.unesco.org/ark:/48223/pf0000385149> (en anglais).
- UNHCR. « Guidance on How to Create Your Own Safe Space ». UNHCR UK. Consulté le 12 avril 2025. <https://www.unhcr.org/uk/media/guidance-how-create-your-own-safe-space> (en anglais).

- UNICEF, 'Operational Guidelines. Community-Based Mental Health and Psychosocial Support in Humanitarian Settings. Three-Tiered Support for Children and Families.', 2020, <https://www.unicef.org/media/52171/file> (en anglais).
- Wang, Chunying, Ruhua Huang, Jiyuan Li et Jiangping Chen. « Towards Better Information Services: A Framework for Immigrant Information Needs and Library Services ». Library & Information Science Research 42, no 1 (1 janvier 2020): 101000. <https://doi.org/10.1016/j.lisr.2019.101000> (en anglais).
- Organisation mondiale de la Santé. « The Health of Refugees and Migrants in the WHO European Region », 30 août 2023, <https://www.who.int/europe/news-room/fact-sheets/item/the-health-of-refugees-and-migrants-in-the-who-european-region> (en anglais).

## AUTRES RESSOURCES

### Guides de bienvenue multilingues

- Guide de bienvenue de la Bibliothèque de Bobigny (France): <https://www.calameo.com/read/00004596623bf88c20aa0> (en plusieurs langues)
- Kit de bienvenue IBBY pour les personnes en situation de migration en Italie (distribué dans les bibliothèques) [https://issuu.com/supersantos/docs/Accueil\\_kit](https://issuu.com/supersantos/docs/Accueil_kit) (en plusieurs langues)
- Guide BSF sur l'accueil des bibliothécaires <https://www.youtube.com/playlist?list=PLhvAuASAUTi1Phpz9XvadQy7aaXr3EVzM> (en français)
- L'association Watizat a élaboré un ensemble de guides mis à jour tous les mois pour les villes de Toulouse, Lyon, Paris, Nantes et le département de l'Oise. <https://watizat.org/> (en français)

### Création d'espaces sûrs, bienveillants et accueillants

- Médiathèque départementale du Jura. Formation pour les bibliothécaires sur comment accueillir les personnes en situation de migration dans les bibliothèques <https://mediatheque.jura.fr/component/c3rbevenement/230-l-accueil-et-les-services-aux-migrants-et-primos-arrivants-dans-les-bibliotheques> (en français)
- Daudin, Lucie. Accueillir des publics migrants et immigrés. Interculturalité en bibliothèque. Presses de l'enssib, 2017, <https://doi.org/10.4000/books.pressesensib.7527>. (en français)
- Gerasimidou, D. (2022) « International Guidelines for Library Services to Displaced Persons Refugees | Migrants | Immigrants | Asylum seekers. » Fédération internationale des associations de bibliothécaires et des bibliothèques (IFLA) et GoetheInstitut. <https://www.ohchr.org/sites/default/files/documents/issues/culturalrights/cfi-cultural-rights-and-migration/2023-01-30/IFLA-Ann.1-draft-Guidelines-for-Library-Services-to-Displaced-Persons-cfi-cultural-rights.pdf> (en anglais)
- Guide de l'American Library Association « Becoming a Welcoming Space for Immigrants & Refugees ». <https://www.ala.org/alsc/publications-resources/professional-tools/welcoming-spaces> (en anglais)

### Soutien du bien-être social et émotionnel des personnes en situation de migration

- Agnes Montanari. « Supporting People With Mental Health Challenges. » Disponible sur : <https://www.bsftHEMA.org/en/fiche/supporting-people-with-mental-health-challenges/> (en anglais)
- Campaign for Trauma-Informed Policy and Practice. « GUIDE: Trauma-Informed Meetings, Discussions & Conversations. » <https://www.ctipp.org/post/guide-to-trauma-informed-meetings-discussions-conversations> (en anglais)
- UCLA Prevention Center of Excellence. « Trauma and Resilience Informed Tips » <https://www.wellbeing4la.org/trauma-informed-tips/> (en anglais)
- Organisation mondiale de la Santé (2018). « Mental health promotion and mental health care in refugees and migrants – Technical guidance. » <https://iris.who.int/bitstream/handle/10665/342277/9789289053747-eng.pdf?sequence=1&isAllowed=y> (en anglais)



Vous trouverez des ressources supplémentaires en différentes langues sur la page « **Personnes déplacées, exilées et migrantes** » conçue par EBLIDA dans le cadre du projet : <https://eblida.org/fr/displaced-exiled-migrant-persons/>



# GUIDE D'ACTIVITÉS

# ACTIVITÉ 1:

## Groupe de discussion sur les bibliothèques sûres, accessibles et inclusives



→ **PUBLIC:** Jeunes et adultes en situation de migration, et bénévoles



**PARTICIPANT·E·S**  
5-8



**ANIMATEURS/  
ANIMATRICES**  
2



**NIVEAU**  
Intermédiaire



**PRÉPARATION**  
1 heure



**ACTIVITÉ**  
2 heures

### DESCRIPTION

Dans cette activité, vous organiserez un groupe de discussion avec des personnes en situation de migration pour mieux comprendre comment la bibliothèque peut être plus à même de répondre à leurs besoins. Ensemble, vous identifierez les obstacles à l'accès ou à l'information, proposerez des solutions et contribuerez à la mise en œuvre des retours d'information reçus.

### OBJECTIFS

Les participants et participantes vont :

- Réfléchir aux questions d'accès, de services et d'information dans les bibliothèques.
- Proposer des idées pour renforcer la capacité des bibliothèques à soutenir les personnes en situation de migration.
- S'informer sur les services déjà disponibles.
- Contribuer aux mécanismes de collecte de données et d'évaluation de la qualité auprès des usagers de la bibliothèque.

### COMPÉTENCES MISES EN OEUVRE

- Écoute active et empathie
- Résolution de problèmes
- Sens du service
- Mise à jour des connaissances
- Conception centrée sur les concernés

### PRÉREQUIS POUR LES PARTICIPANT·E·S

Compréhension de base de la langue de l'animateur ou de l'animatrice ou traduction (si disponible)

### MATÉRIEL

- Un espace calme et confortable pour la discussion
- 2 ou 3 tableaux à feuilles ou plusieurs feuilles de papier grand format pour les exercices de cartographie et la marche exploratoire
- Des marqueurs (de différentes couleurs) pour écrire

### CONTENU UTILISÉ

- Aucun

### 1. PRÉPARATION (ENVIRON 1 À 2 HEURES, 2 À 3 SEMAINES À L'AVANCE)

Cette activité nécessite une préparation en amont :

- Identifier et inviter des personnes en situation de migration prêtes à participer à l'atelier. Cela peut se faire de plusieurs façons, notamment par le biais d'une annonce sur les réseaux sociaux, de prospectus ou de newsletters et en ajoutant la date de l'activité sur le site web et/ou le calendrier de la bibliothèque.
- Informer les centres sociaux, les associations soutenant les personnes en situation de migration et d'autres partenaires qui travaillent régulièrement avec des groupes de personnes migrantes afin de recruter des personnes en situation de migration et des bénévoles pour participer à l'atelier.

**ASTUCE:** Si d'autres activités concernant les personnes en situation de migration ont déjà lieu à la bibliothèque, pensez à recruter des participants et des participantes au groupe de discussion parmi ces invités.

Identifiez quelques questions de recherche clés et objectifs de l'atelier à l'avance. Que souhaitez-vous savoir ? Demandez-vous s'il faut faire participer des groupes spécifiques de personnes en situation de migration au processus de consultation. Parmi les exemples possibles :

- Quels services les personnes en situation de migration utilisent-elles actuellement à la bibliothèque et à quelle fréquence ?
- Qu'est-ce qui motive les personnes en situation de migration à fréquenter (ou à ne pas fréquenter) la bibliothèque ?
- Les horaires d'ouverture et les sites de la bibliothèque sont-ils accessibles aux personnes en situation de migration ayant des horaires de travail variables, des moyens de transport limités ou des responsabilités familiales ?
- Quels types de livres, films, médias, activités ou contenus culturels les personnes en situation de migration aimeraient-elles trouver davantage dans les collections de la bibliothèque ?
- Existe-t-il des barrières linguistiques ou des difficultés de lecture qui limitent la participation ?
- Comment la bibliothèque peut-elle mieux soutenir les initiatives portées par des personnes en situation de migration ou à leur service ?

### 1. MISE EN PLACE LE JOUR J (10 MIN)

- Aménagez la salle avec des tables ou des espaces pour travail en petits groupes pour permettre les échanges et le dessin.
- Installer des tableaux à feuilles mobiles ou un espace au mur pour la marche exploratoire.
- Mettez les supports (papier, stylos, feutres, post-it) sur chaque table de groupe.

### 2. INTRODUCTION (20 MIN)

- **Accueil** (2 MIN)

Souhaitez la bienvenue aux participantes et aux participants et demandez-leur de s'asseoir.

- **Présentations** (3 MIN)

Les animateurs et animatrices se présentent rapidement et expliquent leur rôle.

- **Activité pour briser la glace** (10 MIN)

Demandez à chaque participant et participante : « Si vous pouviez utiliser un seul mot pour décrire la bibliothèque, quel serait-il et pourquoi ? »

- **Mise en place du cadre de l'activité** (5 MIN)

Expliquez le but de l'activité : recueillir des évaluations sincères de la part des usagers de la bibliothèque, en particulier des personnes en situation de migration, pour mieux comprendre comment la bibliothèque peut répondre aux besoins de ce groupe.

**ASTUCE :** Gérez les attentes. Les évaluations recueillies pendant cette discussion contribueront à orienter la stratégie de la bibliothèque, mais il est important que les participants et les participantes aient des attentes réalistes. Pour plus d'informations sur les pratiques pédagogiques à adopter, veuillez consulter le livret d'introduction.

Veillez à ce que les participantes et les participants signent une fiche de participation et donnent leur consentement éclairé, avec des adaptations prévues pour les personnes avec un faible niveau de littératie.

### 3. L'ACTIVITÉ (1 HEURE)

- **Étape 1 : Partage des expériences** (15 MIN)

Inviter les participantes et les participants à partager leurs expériences avec les bibliothèques publiques à l'aide de questions ouvertes et réflexives.

- Qu'est-ce qui vient à l'esprit lorsque vous pensez à une bibliothèque publique ?
- Quand avez-vous visité une bibliothèque pour la dernière fois ? Comment était votre expérience ?
- Quelles personnes ou quelles activités vous attendez-vous à trouver dans une bibliothèque publique ?
- Vous est-il déjà arrivé d'utiliser une bibliothèque pour autre chose que l'emprunt de livres ? Si oui, c'était pour faire quoi ?
- Que ressentez-vous lorsque vous entrez dans un lieu public que vous ne connaissez pas ?

**ASTUCE :** Cette discussion peut faire ressurgir des souvenirs difficiles ou des émotions douloureuses. Laissez les participants et les participantes passer leur tour sans jugement. Accueillez les émotions exprimées et faites preuve d'empathie.

- **Étape 2 : Cartographie de la bibliothèque idéale** (30 MIN)

Amorce : Imaginez que vous entrez dans une bibliothèque qui vous correspond parfaitement. Elle est accueillante, bienveillante et accessible. En groupes de 2 ou 3, les participantes et les participants vont réaliser (par un dessin, des étiquettes et/ou une description) leur bibliothèque idéale.

Invitez-les à réfléchir aux éléments suivants :

- Espace (salles, disposition, signalétique, attitudes, etc.)
- Services (informations, activités, etc.)
- Personnel (accueil, langues, etc.)
- Collections (langues, thématiques, etc.)

Encouragez les participants et participantes à étiqueter leurs idées à l'aide d'images, de mots ou de phrases courtes, et à distinguer les éléments indispensables de ceux qui sont souhaitables. Pour les participantes et les participants avec un niveau de littératie faible ou avec un niveau de langue limité, envisagez l'utilisation de pictogrammes pour cet exercice.

**ASTUCE :** Si des participantes ou des participants ne sont pas à l'aise avec le dessin, proposez-leur de faire une liste à la place. Vous pouvez aussi former des groupes regroupant des participantes et des participants ayant l'habitude des bibliothèques et d'autres qui ne les fréquentent pas, pour faciliter la réflexion.

- **Étape 3 : Marche exploratoire et discussion** (10 MIN)

Invitez chaque groupe à participer à une courte visite des travaux des autres ou à faire une présentation rapide, en mettant en avant 1 à 2 éléments qu'ils considèrent comme étant les plus importants. Notez les idées récurrentes ou surprenantes sur un tableau à feuilles mobiles pour l'étape suivante.

### 4. FIN DE L'ACTIVITÉ (10 MIN)

Remerciez les participantes pour leurs contributions, et profitez du temps restant pour les inviter à explorer la bibliothèque et/ou à découvrir les autres services et activités proposés. Vous pouvez également utiliser une analyse SWOT (Forces, Faiblesses, Opportunités, Menaces) pour structurer les conclusions.

<b>Forces</b>	<b>Faiblesses</b>
<b>Opportunités</b>	<b>Menaces</b>

Après l'activité, résumez les retours d'information sous forme de conclusions clés. Organisez une réunion avec l'équipe pour discuter des résultats et des idées qui pourraient raisonnablement être mises en œuvre. Recontactez les participantes et les participants pour leur montrer comment leurs retours ont contribué aux changements.



### AUTRES SUGGESTIONS...

#### → DIFFUSEZ UNE ENQUÊTE EN LIGNE SUR L'INCLUSION

par le biais de la newsletter de la bibliothèque ou d'autres listes de diffusion (remarque : les résultats doivent être analysés avec précaution, car tous les usagers ne sont pas nécessairement en situation de migration, mais peuvent tout de même fournir un retour pertinent).

#### → ÉLABOREZ UN PLAN D'ACTION

avec l'équipe de la bibliothèque, en définissant les priorités pour créer un espace plus sûr, plus inclusif et plus accessible pour les personnes en situation de migration.

# ACTIVITÉ 2:

## Visite guidée de la bibliothèque



→ **PUBLIC:** Personnes en situation de migration et société d'accueil



**PARTICIPANT·E·S**  
2-10



**ANIMATEURS/  
ANIMATRICES**  
1



**NIVEAU**  
Débutant



**PRÉPARATION**  
5 minutes



**ACTIVITÉ**  
1 h 10 min

### DESCRIPTION

La visite guidée de la bibliothèque permet aux personnes en situation de migration et aux membres de la société d'accueil de se familiariser avec le fonctionnement d'une bibliothèque. Cela peut contribuer à lever certaines de leurs appréhensions ou hésitations à utiliser les ressources physiques et numériques disponibles.

### OBJECTIFS

Les participants et participantes vont:

- Comprendront comment devenir membre de la bibliothèque
- Apprendront comment trouver des livres dans le catalogue (numérique) et sur les étagères
- Se sentiront plus en confiance pour visiter la bibliothèque et utiliser toutes les informations disponibles

### COMPÉTENCES MISES EN OEUVRE

- Écoute active et empathie
- Sens du service
- Mise à jour des connaissances

### PRÉREQUIS POUR LES PARTICIPANT·E·S

Compréhension de base de la langue de l'animateur ou de l'animatrice ou traduction si disponible

### MATÉRIEL

- Aucun

### CONTENU UTILISÉ

- Livres
- Catalogue de la bibliothèque

### 1. PRÉPARATION (ENVIRON 1 À 2 HEURES, 1 À 2 SEMAINES À L'AVANCE)

Déterminez quelle personne au sein de la bibliothèque peut être mobilisée pour animer les visites guidées destinées aux nouveaux usagers potentiels (personnes en situation de migration ou membres de la société d'accueil). Vous pouvez choisir d'impliquer un représentant ou une représentante de la communauté réfugiée ou migrante pour coanimer ou animer seul ou seule la visite guidée pour les personnes en situation de migration.

Pour faire connaître l'existence de ces visites auprès des personnes concernées, envisagez de contacter des associations soutenant les personnes migrantes afin de les informer et de constituer de petits groupes de personnes en situation de migration visitant ensemble.

### 2. MISE EN PLACE LE JOUR J (5 MIN)

- Préparez une petite liste de vérification ou un guide que l'animateur ou animatrice pourra utiliser pendant la visite. Cette liste peut mettre en relief les objectifs de la bibliothèque et les informations principales à transmettre lors de la visite (par ex. catalogue, certains livres, inscription).

### 3. INTRODUCTION (25 MIN)

- **Accueil** (5 MIN)

Commencez par un accueil chaleureux et remerciez les participants et les participantes pour leur présence. Expliquez rapidement l'objectif de la bibliothèque. Expliquez qu'une bibliothèque est un lieu d'apprentissage, de consultation et d'emprunt de livres, et d'accès à l'information. Utilisez un langage simple et clair.

- **Activité pour briser la glace** (10 MIN)

Établissez un lien avec les participantes et les participants en leur posant quelques questions, comme :

- Êtes-vous déjà venus ici avant ?
- Que savez-vous déjà sur cette bibliothèque ou sur les bibliothèques en général ?
- Avez-vous une bibliothèque dans votre pays d'origine ? Si oui, demandez-leur d'expliquer brièvement le fonctionnement de cette bibliothèque.

- **Présentation** (10 MIN)

- Présentez brièvement les services gratuits de la bibliothèque, dont les livres, magazines, journaux, livres audio, ordinateurs et livres numériques.
- Expliquer les conditions à remplir pour emprunter des livres. Les consulter sur place est gratuit pour tous.
- Mettez en avant les activités culturelles ou linguistiques que la bibliothèque propose.
- Enfin, partagez quelques règles essentielles pour aider les nouveaux usagers à comprendre et à respecter l'espace de la bibliothèque.

**4. L'ACTIVITÉ** (30 MIN)

Faites une visite des principales sections de la bibliothèque. Par exemple :

- Montrez l'entrée et le bureau d'inscription / carte de bibliothèque. Expliquez comment obtenir une carte de bibliothèque (si les participants et les participantes n'en ont pas encore), combien cela coûte, et comment emprunter et restituer un livre.
- Montrez quelques rayons de livres et expliquez leur organisation, par exemple par catégories (par ex. fiction, ouvrages généraux, livres pour enfants, etc.), et/ou par auteur et ordre alphabétique. Présentez les sections qui peuvent particulièrement intéresser les personnes en situation de migration, comme les livres pour enfants (y compris pour les adultes qui apprennent la langue de la société d'accueil), les ouvrages spécifiques à certaines langues ou les livres en langue étrangère.
- Montrez le catalogue de la bibliothèque ou le système en ligne (si disponible), et expliquez comment effectuer une recherche par titre, auteur ou sujet.
- Demandez aux participants et aux participantes de proposer une catégorie ou un livre qu'ils ou elles aimeraient trouver, et permettez-leur de s'entraîner à faire une recherche sur le catalogue ou trouver un ouvrage dans les rayons avec votre aide.

Tout au long de la visite, encouragez le public à vous poser des questions sur l'emplacement de certains livres et contenus. Utilisez un langage clair et simple.

**5. FIN DE L'ACTIVITÉ** (10 MIN)

Remerciez tous les participants et participantes pour leur attention et leur participation. Prévoyez un temps pour les questions ouvertes. Encouragez-les à explorer davantage la bibliothèque.

**AUTRES SUGGESTIONS...**

→ **PROPOSEZ DES VISITES GUIDÉES HEBDOMADAIRES OU MENSUELLES**

aux personnes en situation de migration nouvellement arrivées.

→ **ÉLABOREZ UN DOCUMENT EXPLICATIF**

rédigé en langage facile avec des illustrations, qui présente les différentes fonctions de la bibliothèque, le catalogue et l'organisation des livres.

**ACTIVITÉ 3:****Atelier pour l'équipe de bibliothécaires**

→ **PUBLIC:** Personnel de la bibliothèque



**PARTICIPANT-E-S**  
5-7



**ANIMATEURS/  
ANIMATRICES**  
1



**NIVEAU**  
Intermédiaire



**PRÉPARATION**  
10 min



**ACTIVITÉ**  
1 h 55 min

**DESCRIPTION**

Cet atelier interactif invite l'équipe de la bibliothèque à réfléchir aux tendances migratoires dans leur région, à partager des expériences d'accueil de personnes primo-arrivantes et à adopter des approches positives et sensibles aux différences culturelles dans l'accompagnement des usagers en situation de migration. Par le biais d'échanges et de mises en situation, la séance renforce la sensibilisation et l'empathie, consolidant le rôle de la bibliothèque comme espace d'accueil.

**OBJECTIFS**

- Renforcer la sensibilisation du personnel aux tendances migratoires locales et aux expériences vécues par les personnes nouvellement arrivées.
- Réfléchir au rôle de la bibliothèque dans la promotion de l'inclusion et du sentiment d'appartenance.
- Pratiquer des approches de communication culturellement sensibles, y compris en ce qui concerne l'espace personnel, le langage corporel et des scénarios de service aux usagers.

**COMPÉTENCES MISES EN OEUVRE**

- Écoute active
- Sensibilisation à la différence culturelle
- Développement de l'empathie
- Gestion de conflits
- Travail en équipe

**PRÉREQUIS POUR LES PARTICIPANT-E-S**

- Les participantes et les participants doivent faire partie du personnel de la bibliothèque.

**MATÉRIEL**

- Tableau à feuilles mobiles ou tableau blanc
- Marqueurs, crayons à papier, etc.
- Chaises disposées en cercle.

**CONTENU UTILISÉ**

- Statistiques et profils migratoires locaux (recueillis à l'avance)
- Courts récits ou scénarios illustrant des expériences de personnes en situation de migration en bibliothèque.
- « Cartes-récits » imprimées (exemples de cas inspirés de situations réelles vécues par des personnes en situation de migration)

**1. PRÉPARATION** (ENVIRON 1 HEURE, 2 À 3 SEMAINES À L'AVANCE)

Cette activité nécessite une préparation en amont :

- Recueillez des données récentes sur les migrations locales.
- Créez ou imprimez 2 à 3 « cartes-récits » (ou études de cas) inspirées de situations réelles vécues par des personnes en situation de migration utilisant les services de la bibliothèque.
- Préparez des supports avec des conseils de communication et des attitudes positives.

**2. MISE EN PLACE LE JOUR J** (10 MIN)

- Disposez des chaises en cercle et placez les cartes-récits et les supports sur chaque chaise.
- Installez un tableau à feuilles mobiles avec « Ordre du jour ».
- Aménagez l'espace pour faciliter les échanges (disposition en cercle ou en demi-cercle).

**3. INTRODUCTION** (30 MIN)

- **Accueil** (5 MIN)

L'animateur ou l'animatrice accueille les participants et les participantes et rappelle le rôle fondamental de la bibliothèque comme centre communautaire pour tous, y compris pour les personnes en situation de migration.

- **Présentations** (5 MIN)

Chaque membre du personnel se présente et partage une raison pour laquelle il ou elle aime travailler en bibliothèque et/ou une chose qu'il ou elle souhaite tirer de cet atelier.

- **Activité pour briser la glace** (15 MIN)

L'animateur ou l'animatrice lit une série de faits réels ou fréquents mais surprenants sur les normes culturelles dans le monde. Le personnel vote « Vrai » ou « Faux » en levant la main.

Exemples de questions :

- « Au Japon, c'est poli de faire du bruit en mangeant sa soupe. »
- « Dans certaines cultures, regarder quelqu'un dans les yeux est considéré comme impoli. »
- « En Allemagne, il est courant de sourire aux personnes inconnues dans la rue. »
- « Dans de nombreux pays d'Amérique latine, arriver avec 15 à 20 minutes de retard à un rendez-vous est encore considéré comme être "à l'heure". »

Après chaque question, l'animateur ou l'animatrice donne la bonne réponse et ouvre une courte discussion :

- Quelqu'un a-t-il déjà vécu cela ?
- Comment ce type de différences peut-il apparaître dans les interactions en bibliothèque ?

- **Mise en place du cadre de l'activité** (5 MIN)

L'animateur ou l'animatrice explique : L'objectif d'aujourd'hui est de réfléchir à la manière dont notre bibliothèque répond aux besoins de différents groupes vulnérables, en particulier les personnes en situation de migration. Nous allons explorer des situations réelles, réfléchir à nos expériences passées et tester des stratégies d'accueil.

**4. L'ACTIVITÉ** (1 HEURE 15 MINUTES)

- **Étape 1 : Lecture de l'histoire** (15 MIN)

Les participantes et les participants lisent 2 à 3 cartes-récits courtes, chacune décrivant la première visite d'une personne migrante à la bibliothèque. Exemples de scénarios :

- Une personne nouvellement arrivée qui évite de regarder dans les yeux.
- Un parent réfugié qui a du mal à remplir un formulaire.
- Un ou une adolescente récemment arrivée utilisant la bibliothèque pour faire une sieste.
- Un usager de la bibliothèque se plaint qu'il n'y a que des activités pour les personnes en situation de migration ou pose des questions.
- Un usager questionne la présence visible de livres en langues étrangères ou l'organisation d'un événement multiculturel par la bibliothèque (au lieu de mettre en avant la langue et la culture locales)

- **Étape 2 : Discussion de groupe** (15 MIN)

L'animateur ou l'animatrice pose des questions réflexives :

- Avez-vous déjà rencontré une situation similaire ?
- Qu'est-ce qui a bien fonctionné ? Qu'est-ce qui était difficile ?
- Quels besoins spécifiques observez-vous chez les usagers migrants ?

Les remarques et thèmes clés sont notés sur le tableau à feuilles mobiles.

- **Étape 3 : Jeu de rôles** (30 MIN)

Le personnel se met en binômes et rejoue une interaction réelle à l'aide :

- D'un scénario difficile parmi ceux vus à l'étape 1.
- Discussion en groupe pour s'accorder sur une attitude / réponse positive à adopter

- **Étape 4 : Compte-rendu en groupe** (15 MINUTES)

- Qu'avez-vous ressenti pendant ce jeu de rôle ?
- Qu'est-ce qui vous a semblé naturel ou gênant ?
- Quel rôle le langage corporel a-t-il joué dans l'échange ?

ASTUCE : Il est possible de faire un premier compte-rendu en binôme, puis d'y réfléchir en groupe.

**5. FIN DE L'ACTIVITÉ** (10 MIN)

L'animateur ou l'animatrice résume les principaux enseignements.

Temps d'échange : Demandez à chaque participant ou participante de mentionner une chose qu'il ou elle va appliquer lors de ses futures interactions.

# ACTIVITÉ 4:

## Séances de bibliothérapie



→ **PUBLIC:** Enfants en situation de migration et enfants locaux (entre 6 et 10 ans)



**PARTICIPANT·E·S**  
10-15



**ANIMATEURS/  
ANIMATRICES**  
1-2



**NIVEAU**  
Intermédiaire



**PRÉPARATION**  
10 min



**ACTIVITÉ**  
1h 40 min

### DESCRIPTION

La bibliothérapie est une forme de thérapie par les arts créatifs fondée sur la lecture et le récit, conçue pour promouvoir la santé mentale et le bien-être. Par le biais d'une lecture guidée en groupe et d'activités créatives et réflexives, les enfants et les jeunes pratiquent l'expression émotionnelle et l'empathie.

### OBJECTIFS

- Stimuler le traitement émotionnel et le bien-être à travers la littérature.
- Renforcer les compétences socio-émotionnelles comme l'empathie, la conscience de soi et la confiance en soi.
- Créer un espace sécurisé pour l'expression personnelle et les échanges.
- Favoriser une relation positive avec la lecture et les bibliothèques.

### COMPÉTENCES MISES EN OEUVRE

- Expression créative
- Compétences d'écoute et de discussion
- Autoréflexion et empathie
- Optimisme

### PRÉREQUIS POUR LES PARTICIPANT·E·S

- Connaissance de la langue parlée par l'animateur ou l'animatrice, ou traduction si disponible.

### MATÉRIEL

- Un endroit confortable pour s'asseoir
- Matériel de dessin pour créer un marque-page (crayons de couleur, feutres, pochoirs, papier cartonné)

### CONTENU UTILISÉ

- Livres jeunesse sur les thèmes du changement, du voyage, de la migration
- Amorces d'histoires
- Cartes d'émotions visuelles (par ex. « Feelin Cartes » ou « Mindful Talk »)
- (Facultatif) Film : Vice-Versa de Disney



### AUTRES SUGGESTIONS...

#### → INVITEZ DES REPRÉSENTANTS ET REPRÉSENTANTES D'ORGANISATIONS

de personnes en situation de migration ou d'organisations de soutien aux personnes réfugiées pour échanger avec l'équipe.

#### → CRÉEZ UNE FICHE PRATIQUE

sur les « postures d'accueil spécifiques » pour la bibliothèque.

## 1. PRÉPARATION (ENVIRON 1 HEURE, 2 À 3 SEMAINES À L'AVANCE)

Cette activité nécessite une préparation en amont :

- Identifiez une ou deux associations de soutien aux personnes en situation de migration pour contribuer à l'organisation de la séance.

**ASTUCE :** Sollicitez la présence d'un ou d'une bénévole issue de l'association, idéalement formée en santé mentale et soutien psychosocial (SMSPS), pour apporter un soutien émotionnel aux participants et aux participantes le cas échéant. Donnez la priorité aux bénévoles ayant eux-mêmes un vécu migratoire et/ou parlant des langues étrangères.

- Identifiez les participantes et les participants en partageant une liste d'inscription avec l'association partenaire.
- Identifiez des histoires courtes à lire en groupe.
  - Veillez à adapter les récits à l'âge et au niveau de langue/littérature.
  - Cherchez des histoires qui valident les émotions sans être trop anxiogènes, dans l'idéal avec une fin constructive ou porteuse d'espoir.
  - Les récits comportant des dilemmes ou moments de rupture clairs peuvent aider les enfants en termes d'identification, de réflexion et de partage.
  - Les éléments visuels permettent de renforcer la participation, en particulier pour les plus jeunes ou les personnes qui maîtrisent moins bien la langue.

## 2. MISE EN PLACE LE JOUR J (10 MIN)

- Installez le coin lecture, les coussins, le matériel et les supports visuels. Consultez les associations partenaires pour connaître les besoins spécifiques en matière d'accessibilité ou les déclencheurs émotionnels du groupe. Préparez un espace calme ou un « coin repos » pour les pauses.

## 3. INTRODUCTION (30 MIN)

- **Accueil** (5 MIN)

Accueillir les personnes qui arrivent tôt avec des dessins ou un fond sonore doux.

- **Présentations** (5 MIN)

Les animateurs et animatrices se présentent et fixent des règles de base souples.

- **Activité pour briser la glace** (15 MIN)

Charades d'émotions : Mettre en scène des émotions à deviner à l'aide de cartes. (Nécessite : cartes des émotions)  
(Autre option) Marche des émotions : Les participants et les participantes bougent selon l'émotion annoncée (par ex. joie, frustration, nervosité, fierté) et expriment cette émotion à travers leur posture, leur rythme et leur attitude corporelle. Au bout de 20 à 30 secondes, annoncez une nouvelle émotion.

**ASTUCE :** Alternez les émotions positives et négatives, et terminez par une émotion positive.

- **Mise en place du cadre de l'activité** (5 MIN)

Expliquez ce qu'est la bibliothérapie : « Aujourd'hui, je vais vous faire découvrir la bibliothérapie. Nos vies peuvent parfois être très intenses. Il n'est pas toujours facile de comprendre ce qui se passe dans notre tête ou dans notre corps. En lisant ensemble, on peut utiliser les personnages et les expériences des livres pour mieux comprendre nos propres émotions et en parler avec les autres.

**IMPORTANT :** Soyez attentif ou attentive au fait que les enfants et les jeunes ayant vécu des traumatismes peuvent avoir besoin de soutien ou ne pas souhaiter s'exprimer. Encouragez les enfants à vous informer s'ils se sentent gênés par les histoires ou représentations et restez disponible pour échanger. La participation à la discussion doit toujours rester facultative. Si possible, prévoyez la présence d'un travailleur social ou d'une travailleuse sociale, ou d'un ou une bénévole d'une association de soutien aux personnes en situation de migration pour assurer un suivi.

## 4. L'ACTIVITÉ (1 HEURE)

- **Étape 1 : Lecture de l'histoire** (15 MIN)

L'animateur ou l'animatrice lit à voix haute l'histoire choisie, en s'arrêtant pour observer les réactions du groupe. On peut aussi utiliser des accessoires ou des marionnettes pour rendre l'histoire plus visuelle pour les groupes plus jeunes.

- **Étape 2 : Discussion de groupe** (15 MIN)

Demandez au groupe de réfléchir au livre :

- Quel personnage du livre préférez-vous ? Pouvez-vous expliquer pourquoi ?
- Est-ce que vous ressemblez à un des personnages de l'histoire ?
- Quelles émotions ce personnage a-t-il ressenties ? Avez-vous déjà ressenti ces émotions ? (Vous pouvez utiliser les cartes des émotions comme support visuel ou pour encourager la réflexion.)
- L'un des personnages vous fait-il penser à quelqu'un ?
- Imaginez ce qui pourrait arriver aux personnages par la suite. À quoi leurs vies pourraient-elles ressembler demain, dans quelques semaines, ou dans un an ?
- Si vous pouviez changer quelque chose dans l'histoire comme un personnage, un événement ou la fin, que feriez-vous différemment ?

- **Étape 3 : Activité créative** (30 MIN)

- Invitez les participants et les participantes à créer un marque-page inspiré du récit à l'aide du papier, des marqueurs et du matériel fourni. Les plus jeunes peuvent dessiner ; les plus âgés peuvent écrire des messages ou des citations.

## 5. FIN DE L'ACTIVITÉ (10 MIN)

- Invitez les participants et les participantes à présenter leurs marque-pages (facultatif). Encouragez-les à les utiliser lors de leurs prochaines visites à la bibliothèque. Distribuez des prospectus de la bibliothèque et remerciez les participants et les participantes.

# ACTIVITÉ 5:

## Espace de relaxation



→ **PUBLIC:** Enfants en situation de migration (de 6 à 10 ans)



**PARTICIPANT·E·S**  
10-15



**ANIMATEURS/  
ANIMATRICES**  
1-2



**NIVEAU**  
Intermédiaire



**PRÉPARATION**  
15 min



**ACTIVITÉ**  
1h 30 min

### DESCRIPTION

Cet atelier ludique et apaisant invite les enfants à explorer un « Espace de relaxation » multisensoriel à la bibliothèque. Basé sur le modèle des cinq sens issu de la pleine conscience et de l'ancrage, cette séance aide les enfants à découvrir des moyens de s'apaiser et de se sentir en sécurité dans des environnements nouveaux, qu'ils aient besoin de gérer du stress, de grandes émotions ou simplement de faire une pause au calme. Cet espace peut être maintenu à la bibliothèque pour un usage quotidien après l'atelier.

### OBJECTIFS

- Initier les enfants à des techniques simples de relaxation utilisant les cinq sens.
- Créer un espace apaisant et accueillant où les enfants se sentent en sécurité et valorisés.
- Encourager les interactions sociales à travers l'exploration sensorielle partagée.
- Soutenir l'autorégulation émotionnelle et le bien-être.

### COMPÉTENCES MISES EN OEUVRE

- Conscience émotionnelle
- Stratégies d'autorégulation
- Exploration sensorielle

- Collaboration entre pairs
- Principes de base de la pleine conscience

### PRÉREQUIS POUR LES PARTICIPANT·E·S

- Compréhension de base de la langue de l'animateur ou de l'animatrice ou traduction si disponible

### MATÉRIEL

- Casques audio et musique apaisante téléchargée ou playlists multiculturelles
- Mini jardin de sable de table ou installation de sable cinétique
- Diffuseur d'arômes ou cotons imbibés d'huiles essentielles (odeurs sans danger pour les enfants)
- Espace avec tisane ou eau aromatisée aux fruits (sous surveillance)
- Mandalas imprimables ou feuilles de coloriage d'art culturel et matériel de coloriage
- Tapis de sol ou coussins confortables

### CONTENU UTILISÉ

- Bandes-son multiculturelles personnalisées.
- Supports visuels simples pour chaque espace sensoriel.
- (Facultatif) Jeu des odeurs (par ex. [Le Loto des Odeurs](#))



### AUTRES SUGGESTIONS...

#### → CIBLEZ LES PARENTS MIGRANTS :

proposez aux parents un atelier de suivi pour les aider à utiliser les livres comme soutien émotionnel à la maison.

#### → SUGGESTION DE FILM :

organisez une projection du film Vice-Versa de Disney pour parler des émotions.

## 1. PRÉPARATION (ENVIRON 1 HEURE, 2 À 3 SEMAINES À L'AVANCE)

Cette activité nécessite une préparation en amont :

- Trouvez et préparez du matériel sensoriel sûr et adapté à l'âge.
- Sélectionnez des playlists apaisantes et culturellement diversifiées.
- Imprimez des modèles de mandalas et rassemblez les fournitures de coloriage.
- Vérifiez les allergies liées à la tisane ou aux produits odorants.

## 2. MISE EN PLACE LE JOUR J (15 MIN)

- Aménagez cinq « zones sensorielles » dans les différents coins de la pièce.
- Éclairage doux ou naturel, musique de fond apaisante.
- Installez des tapis de sol et des panneaux pour chaque zone.

## 3. INTRODUCTION (30 MIN)

### • Accueil (5 MIN)

L'animateur ou animatrice présente l'idée de l'« Espace de relaxation », un endroit pour faire une pause, se détendre et prendre soin de soi.

### • Présentations (5 MIN)

Chaque enfant dit son prénom et partage une chose qui l'aide à se sentir calme ou heureux ou heureuse.

### • Activité pour briser la glace (15 MIN)

En cercle, chaque enfant choisit un sens (toucher, vue, odorat, ouïe, goût) et raconte un souvenir qui y est associé. Par exemple :

- « J'adore l'odeur de la cannelle à la maison. »
- « Je me sens calme quand j'écoute le bruit de la pluie. »

### • Mise en place du cadre de l'activité (5 MIN)

Présentez les zones : « Aujourd'hui, vous allez découvrir cinq façons de vous détendre en utilisant vos sens. Ce sont des outils que vous pouvez utiliser quand vous vous sentez stressés ou inquiets. »

## 4. L'ACTIVITÉ (50 MIN)

### • Étape 1 : Exploration des espaces (25 MIN)

Les enfants circulent librement entre les 5 zones sensorielles :

1. 🎧 Zone du son – Écoute de musiques et sons apaisants venus du monde entier à l'aide d'un casque.
2. 🎨 Zone de la vue – Coloriage de mandalas ou de motifs artistiques culturels.
3. 🖐️ Zone du toucher – Manipulation du jardin de sable ou du sable cinétique avec les mains.

4. 🗑️ Zone de l'odorat – Sentir des échantillons d'huiles essentielles (par ex. lavande, orange, menthe) sur du coton. (Possibilité d'utiliser le jeu du Loto des Odeurs)
5. 🍷 Zone du goût – Dégustation de tisane, d'eau aromatisée ou de fruit, en prêtant attention à la chaleur et/ou à la saveur.

### • Étape 2 : Cercle de réflexion (15 MIN)

De nouveau en cercle, l'animateur ou l'animatrice demande :

- Quelle zone vous a le plus calmé(e) ?
- Comment pourriez-vous utiliser ces sens à l'école ou à la maison si vous vous sentez contrarié(e), inquiet ou inquiète ?

Les enfants peuvent dessiner ou écrire une idée sur une petite carte « Ma recette du calme » à emporter chez eux.

### • Étape 3 : Cocréation d'un espace de relaxation (10 MINUTES)

Les enfants aident à organiser les supports pour un coin Espace de relaxation permanent à la bibliothèque, en votant sur :

- les éléments à conserver ;
- les nouveaux éléments à ajouter ;
- les panneaux ou règles à créer pour cet espace.

## 5. FIN DE L'ACTIVITÉ (10 MIN)

Récapitulatif des cinq sens et de comment ils nous aident à nous détendre.

Distribution des cartes « Ma recette du calme ».



## AUTRES SUGGESTIONS...

### → MAINTENEZ L'ESPACE DE RELAXATION OUVERT

pendant les heures d'ouverture de la bibliothèque.

### → PROPOSEZ DES SÉANCES DE RÉCITS SENSORIELS

dans ce même espace.

### → PERMETTEZ AUX ENFANTS DE CRÉER

de nouveaux objets sensoriels ou playlists pour de futurs ateliers.

# ACTIVITÉ 6:

## Création d'un annuaire local (atelier avec des partenaires)



→ **PUBLIC:** Personnel de la bibliothèque, ONG, etc.



**PARTICIPANT-E-S**  
15-20



**ANIMATEURS/  
ANIMATRICES**  
1-2



**NIVEAU**  
Intermédiaire



**PRÉPARATION**  
15 min



**ACTIVITÉ**  
1 h 30 min

### DESCRIPTION

Cette activité a pour objectif d'élaborer collectivement un annuaire complet des services essentiels et des organisations de soutien aux personnes en situation de migration. Cela constituera une ressource pratique pour le personnel de bibliothèque afin de mieux orienter les personnes en situation de migration et de leur permettre de mieux utiliser les services disponibles.

### OBJECTIFS

Les participants et participantes vont :

- Créer un annuaire accessible pour aider les personnes en situation de migration à utiliser les services locaux
- Favoriser la collaboration entre les bibliothèques, les ONG et les organisations communautaires
- Permettre l'échange d'informations entre les prestataires de services
- Améliorer le partage des connaissances entre les bibliothèques et les ONG

### COMPÉTENCES MISES EN OEUVRE

- Collaboration
- Gestion de l'information

### PRÉREQUIS POUR LES PARTICIPANT-E-S

- Les participants et les participantes devraient avoir une bonne connaissance des options de soutien aux personnes en situation de migration (par ex. ONG locales, associations de personnes en situation de migration, services sociaux)

### MATÉRIEL

- Une salle de réunion
- (Facultatif) Des Paper boards pour les échanges d'idées

### CONTENU UTILISÉ

- Annuaire local existant ou prérempli (si disponible)
- Modèles imprimés, stylos, ordinateurs portables/tablettes, listes de services imprimées (si disponibles)

### 1. PRÉPARATION (ENVIRON 1 À 2 HEURES, 2 À 3 SEMAINES À L'AVANCE)

Cette activité nécessite une préparation en amont :

Recueillez des informations auprès des administrations locales, ONG, services sociaux et groupes communautaires qui proposent des services aux personnes en situation de migration. Vérifiez auprès des associations de soutien aux personnes en situation de migration et des bibliothèques si un annuaire existe déjà ; cette activité vise à combler une lacune. L'atelier permet de valider l'annuaire, d'identifier les services manquants et de garantir que la version finale soit à jour.

Avant la réunion, envoyez un modèle d'annuaire aux partenaires afin de leur permettre de le remplir avec les services qu'ils connaissent. Recueillez les réponses, repérez les lacunes et faites des recherches supplémentaires pour permettre de compléter le modèle.

### 2. MISE EN PLACE LE JOUR J (10-15 MIN)

Disposez des tables avec les modèles imprimés et les fiches de contact.

### 3. INTRODUCTION (30 MIN)

- **Accueil** (5 MIN)

Souhaitez la bienvenue dans la salle aux invité(e)s

- **Présentations** (5 MIN)

Faire un tour rapide de présentation des participants et des participantes.

- **Activité pour briser la glace** (15 MIN)

Demandez à chaque participant et participante de présenter un service unique ou peu connu que son organisation propose aux personnes en situation de migration. Autre possibilité, demandez : « Qu'espérez-vous apprendre ou accomplir aujourd'hui ? » ou « Quel aspect de la collaboration souhaitez-vous renforcer ? »

- **Mise en place du cadre de l'activité** (5 MIN)

Expliquez l'intérêt de l'annuaire et comment il facilitera l'accès des personnes en situation de migration à des services tels que la santé, l'aide juridique, l'éducation, le logement et l'emploi. Insistez sur les possibilités de collaboration renforcée – activités conjointes, visites et partage d'informations entre bibliothèques et associations.

### 4. L'ACTIVITÉ (50 MIN)

- **Étape 1 : Examiner et remplir l'annuaire** (25 MIN)

Travaillez en groupe pour revoir le modèle. Discutez des services qui existent pour chaque catégorie (par ex. soins de santé, aide juridique). Remplissez les informations manquantes en groupe.

- **Étape 2 : Identifier les lacunes et les aspects à améliorer** (25 MIN)

Discutez des besoins des personnes en situation de migration qui ne sont pas couverts et de la manière d'y répondre. Réfléchissez-y ensemble et écrivez les idées ou des solutions, soit sous forme de notes, soit sur un tableau à feuilles

- **Étape 3 : Échange d'idées créatives** (25 MIN)

Discutez des moyens de collaboration plus efficaces entre bibliothèques et associations. Les suggestions pourraient inclure :

- Des séances d'information ou des ateliers joints
- Le partage de ressources et de dispositifs d'orientation
- La coordination d'efforts de sensibilisation
- Des activités culturelles ou des événements collaboratifs

### 5. FIN DE L'ACTIVITÉ (10 MIN)

Prévoyez un temps d'échanges informels et de réseautage entre les participants et les participantes pour favoriser une meilleure coordination.

(Facultatif) : Proposer des boissons et une collation

Après l'activité :

- Diffusez et/ou imprimez et distribuez l'annuaire aux participants et aux participantes pour leur permettre de l'emporter.
- Soulignez que cet annuaire peut être partagé avec les personnes en situation de migration par le biais des ONG, des centres sociaux et des bibliothèques locales. Encouragez les ONG à utiliser l'annuaire comme ressource pour leurs bénéficiaires.
- Organisez une à deux réunions de suivi par an avec les organisations pour concrétiser les idées intéressantes ou identifier des possibilités de collaboration supplémentaire.



## AUTRES SUGGESTIONS...

### → FORMATION ET MISE EN ŒUVRE :

Organisez une formation de suivi auprès du personnel de bibliothèque sur l'utilisation de la liste de ressources (par ex. dans quels types de situations l'utiliser, comment aborder les personnes de manière bienveillante).

Type de service	Organisations	Contacts	Description du service	Critères d'admissibilité (le cas échéant)
<b>Soins de santé (urgents et non urgents)</b>	Organisation X Organisation X	Par ex. Téléphone, e-mail, adresse	(médecins, santé mentale, soins urgents, etc.)	
<b>Aide juridique</b>			(conseils en immigration, soutien à l'asile, défense des droits)	
<b>Services sociaux</b>			(logement, banques alimentaires, aides financières)	
<b>Services d'accompagnement vers l'emploi</b>			(assistance à la recherche de travail, programmes de formation)	
<b>Ressources au sein du territoire</b>			(centres culturels, cours de langue, options de bénévolat)	
<b>Éducation</b>			(maternelle, écoles primaires/secondaires, TVET, universités, écoles de langue)	

# ACTIVITÉ 7:

## Séances d'orientation



→ **PUBLIC:** Jeunes et adultes en situation de migration

 <b>PARTICIPANT·E·S</b> 7-10	 <b>ANIMATEURS/ ANIMATRICES</b> 1	 <b>NIVEAU</b> Avancé	 <b>PRÉPARATION</b> 10 min	 <b>ACTIVITÉ</b> 1 h 20 min
---	--	--	---	--

### DESCRIPTION

Cette séance d'orientation présente la bibliothèque aux personnes nouvellement arrivées comme étant un lieu accueillant, offrant un soutien communautaire, un accès à l'apprentissage et des informations fiables sur la vie quotidienne. Elle met en avant les droits fondamentaux et montre comment la bibliothèque relie les usagers à des services fiables allant au-delà des livres, tels que l'aide juridique, l'apprentissage des langues et les outils numériques. Elle est complémentaire aux visites guidées car elle met l'accent sur les personnes et le soutien.

### OBJECTIFS

- Familiariser les personnes en situation de migration avec la bibliothèque en tant que centre de ressources communautaires.
- Fournir des informations claires sur les droits fondamentaux et où obtenir de l'aide.
- Encourager l'utilisation autonome des services (inscriptions, programmes, ressources).
- Promouvoir la confiance lorsqu'il s'agit de poser des questions et de s'orienter au niveau des services locaux.

### COMPÉTENCES MISES EN OEUVRE

- Comprendre les ressources et services au sein de la communauté.

- Affirmation de soi et demande d'aide.
- Résolution de problèmes fondamentaux et pensée critique.

### PRÉREQUIS POUR LES PARTICIPANT·E·S

- Aucune expérience préalable en bibliothèque requise.
- Compréhension de base de la langue de l'animateur ou de l'animatrice
- Facultatif: interprétation ou supports traduits.

### MATÉRIEL

- Cartes de scénario pour le travail en groupe.
- Tableau blanc ou tableau à feuilles mobiles
- Stylos / post-it
- (Facultatif) Carnets individuels et stylos que les personnes peuvent emporter chez elles

### CONTENU UTILISÉ

- Prospectus simplifié sur les droits (approuvé par la bibliothèque ou créé par une ONG)
- Brochure d'accueil: Plan de la bibliothèque, contacts d'ONG, événements.
- Informations sur l'inscription à la bibliothèque.
- Liste des organisations de soutien locales (aide juridique, centres d'accueil, cliniques)

### 1. PRÉPARATION (ENVIRON 1 À 2 HEURES, 1 À 2 SEMAINES À L'AVANCE)

Cette activité nécessite une préparation en amont:

- Identifier et inviter les participants et les participantes par le biais d'associations de soutien aux personnes en situation de migration, d'ONG ou de prospectus.
- Demandez aux ONG partenaires de vous fournir des supports actualisés sur les droits. Invitez un ou une bénévole d'une association de soutien ou un ou une juriste pour intervenir sur la partie « Connaître ses droits ».
- Imprimez les formulaires d'inscription à la bibliothèque, les cartes de scénario, et les brochures de bienvenue.
- Sélectionnez les supports à afficher: ressources, livres de langues, services numériques.

### 2. MISE EN PLACE LE JOUR J (10 MIN)

- Aménagez la salle pour accueillir de petits groupes pour les échanges et les présentations.

### 3. INTRODUCTION (20 MIN)

- **Accueil** (5 MIN)

Accueillir les participants et les participantes: « Bienvenue à la bibliothèque! La séance d'aujourd'hui vous aidera à découvrir comment la bibliothèque peut vous permettre de vous sentir chez vous à [Ville] avec des informations, une assistance et des visages bienveillants. »

Soulignez que la bibliothèque est là pour tout le monde: Il n'y a pas de question trop simple et le personnel est là pour aider.

- **Présentations** (5 MIN)

L'animateur ou l'animatrice se présente et présente la bibliothèque.

- Expliquez le fonctionnement des cartes de bibliothèque et l'accès aux livres, aux ordinateurs, les événements, les cafés linguistiques, les ressources pour l'emploi.
- Clarifiez les exigences (gratuit? pièce d'identité? adresse?). Mettez l'accent sur la sécurité et l'inclusivité.

- **Activité pour briser la glace** (5 MIN)

Invitez chaque participante et participant à se présenter et à partager un mot (ou une très courte expression) dans n'importe quelle langue, qui leur rappelle leur « chez soi » ou ce qui les aide à se sentir accueillis dans un nouvel endroit. Les personnes qui le souhaitent peuvent expliquer pourquoi, mais si elles souhaitent juste partager le mot, cela est aussi acceptable.

- **Mise en place du cadre de l'activité** (5 MIN)

Expliquez que la séance est axée sur les droits et sur la façon dont la bibliothèque permet de relier les usagers aux services d'accompagnement.

### 4. L'ACTIVITÉ (50 MIN)

- **Étape 1: Présentation « Connaître ses droits »** (10 MIN)

Expliquez les droits fondamentaux (santé, éducation, sécurité, non-discrimination) à l'aide de prospectus ou de supports d'ONG. Mettez l'accent sur le fait que ces droits concernent tout le monde, quel que soit le statut. Faites référence au droit international (par ex. Charte de l'UE). (Cf. 2024 [« IFLA Guidelines for Libraries Supporting Displaced Persons »](#), Section 2.1., en anglais.)

**ASTUCE:** Invitez une ONG ou un expert juridique pour vous assister et pour répondre aux questions.

Montrez aux participants et participantes où trouver les coordonnées des ONG et comment demander de l'aide aux bibliothécaires.

• **Étape 2: Obtenir une carte de bibliothèque** (10 MIN)

Expliquez l'importance des services de la bibliothèque et comment obtenir une carte de bibliothèque.

- Expliquez ce à quoi la carte de bibliothèque permet d'accéder: livres, ordinateurs, ateliers gratuits, événements, cafés linguistiques, aide à la recherche d'emploi.
- Précisez: si la carte est gratuite (ou conditions éventuelles), sans exigence de statut ou d'adresse (si possible), comment s'inscrire.
- Mettez l'accent sur le fait que la bibliothèque est un endroit sûr et bienveillant, sans jugements, et que le personnel est là pour aider.

• **Étape 3: Discussion « Où iriez-vous ? »** (30 MIN)

L'animateur lit à voix haute des situations simples de tous les jours, comme :

- « Vous ne vous sentez pas bien. Que faites-vous ? »
- « Vous souhaitez apprendre le français. Où commencer ? »
- « Vous souhaitez rencontrer de nouvelles personnes au sein de la communauté. Où pourriez-vous aller ? »
- « Vous (ou votre enfant) avez besoin de réviser pour un examen de langue / préparer un projet d'histoire. Quelles ressources pourriez-vous utiliser ? » (papier, numérique, soutien scolaire, etc.)
- « Votre enfant est maltraité à l'école. Qui pourrait vous aider ? »
- « Vous voulez savoir comment inscrire vos enfants à l'école. »

Faites correspondre chaque situation à une ressource (affiche, membre du personnel, prospectus). L'animateur ou l'animatrice confirme et trouve les ressources avec l'aide des participants et participantes.

**5. FIN DE L'ACTIVITÉ** (10 MIN)

- Demandez: « Dites-moi une chose que vous avez apprise aujourd'hui ? »
- Rassurez-les: Vous pouvez toujours demander aux bibliothécaires, ils ou elles sont là pour vous aider.
- Distribuez les prospectus et aidez les personnes qui le souhaitent à s'inscrire pour obtenir une carte de bibliothèque.

# ACTIVITÉ 8:

## Affiches de bienvenue et activité sur la signalétique



→ **PUBLIC:** Jeunes ou enfants en situation de migration



**PARTICIPANT-E-S**  
7-10



**ANIMATEURS/  
ANIMATRICES**  
1



**NIVEAU**  
Avancé



**PRÉPARATION**  
10 min



**ACTIVITÉ**  
1h 30min

### DESCRIPTION

Cet atelier créatif invite les jeunes et enfants en situation de migration à concevoir des pictogrammes et des affiches multilingues de bienvenue pour les bibliothèques publiques. L'accent est mis sur la communication visuelle, l'empathie et l'accessibilité pour que tous les membres de la communauté, quelle que soit leur langue, se sentent en sécurité et inclus.

### OBJECTIFS

- Favoriser un sentiment d'appartenance et de participation dans les espaces publics.
- Promouvoir la littératie visuelle et une conception inclusive.
- Sensibiliser aux besoins en termes d'accessibilité et de communication.
- Créer des documents pratiques et pertinents que les bibliothèques pourront afficher.

### COMPÉTENCES MISES EN OEUVRE

- Communication visuelle et conception graphique
- Travail en équipe et collaboration
- Réflexion critique sur l'inclusion et l'accessibilité
- Expression créative
- Sensibilisation linguistique et empathie

### PRÉREQUIS POUR LES PARTICIPANT-E-S

- Capacité à dessiner ou à exprimer des idées de manière visuelle (aucune compétence artistique requise)
- Connaissance de base des symboles et panneaux dans les lieux publics
- Une certaine expérience vécue d'orientation dans des lieux ou des systèmes inconnus

### MATÉRIEL

- Grandes feuilles de dessin, marqueurs, crayons de couleur, ciseaux, colle
- Tableau à feuilles mobiles ou tableau blanc pour l'échange d'idées

### CONTENU UTILISÉ

- Exemples imprimés de pictogrammes et de signalétique multilingue
- Accès à des applications de traduction ou dictionnaires (facultatif)
- Messages multilingues de bienvenue et expressions inclusives
- Symboles d'accessibilité (par ex. icônes représentant les situations de handicap, assistance auditive). Voir: [The Noun Project](#)



### AUTRES SUGGESTIONS...

#### → METTEZ EN PLACE UNE SÉANCE MENSUELLE

« Demandez à un expert ou une experte en droits », co-animée avec une ONG locale de confiance, ou une permanence d'aide administrative.

## 1. PRÉPARATION (ENVIRON 1 À 2 HEURES, 1 À 2 SEMAINES À L'AVANCE)

Cette activité nécessite une préparation en amont:

- Rassemblez et imprimez des exemples de symboles et de signalétique inclusive.
- Préparez une liste de messages visuels ou multilingues utiles (ex. « Espace sûr et accueillant », « Bienvenue », « Besoin d'aide ? »).
- Collaborez avec la bibliothèque pour prévoir l'affichage de certains des documents finaux.
- **ASTUCE**: Vous pouvez inviter une personne migrante ou un membre de la communauté ayant des compétences en graphisme pour soutenir la séance.

## 2. MISE EN PLACE LE JOUR J (10 MIN)

- Disposez le matériel de dessin et les exemples de symboles sur les tables.
- Installez un tableau de bienvenue avec des images inspirantes.
- Prévoyez un espace au mur où les jeunes pourront accrocher leurs affiches quand elles sont terminées.

## 3. INTRODUCTION (30 MIN)

### • Accueil (5 MIN)

Présentation conviviale, vue d'ensemble de l'espace et du déroulé de l'activité du jour.

### • Activité pour briser la glace (10 MIN)

« Devinez le symbole » –Mimez ou dessinez un symbole courant, les autres devinent.

### • Présentations (5 MIN)

Les participants et les participantes et l'animateur ou animatrice se présentent et partagent un symbole ou un panneau qu'ils ou elles apprécient ou qui les aident à se sentir accueillis ou en sécurité.

### • Mise en place du cadre de l'activité (20 MIN)

- Pourquoi les panneaux sont importants, surtout pour les personnes nouvellement arrivées ou celles qui ne parlent pas la langue.
- Présentez des exemples de panneaux efficaces et inclusifs.
- Expliquez l'objectif: créer des pictogrammes et panneaux uniques pour la bibliothèque.

## 4. L'ACTIVITÉ (50 MIN)

### • Étape 1 : Échange d'idées collectives et esquisses (15 MIN)

- En binôme ou en petits groupes, les participants et les participantes réfléchissent aux panneaux qu'ils ou elles aimeraient voir dans une bibliothèque. Réflexion: « Qu'est-ce qui vous aurait aidé à vous sentir mieux accueilli(e) à votre arrivée ? »
- Exemples: « Ici, vous êtes en sécurité », « Demandez de l'aide », « Heure du conte », « Zone calme ».

- Pensez à: qui pourrait avoir besoin de ce panneau? Comment représenter cela sans mots?
- Sinon, vous pouvez également créer des panneaux pour les différentes sections de la bibliothèque (par ex. littérature, arts, livres en langue étrangère, philosophie, etc.)

### • Étape 2 : Création des panneaux (30 MIN)

- Les participants et les participantes réalisent leurs panneaux à l'aide des marqueurs, pochoirs et collages.
- Encouragez l'utilisation de la couleur, de plusieurs langues et d'une mise en page accessible (par ex. grosses lettres, icônes simples).

### • Étape 3 : Partage (5 MIN)

Chaque personne présente son panneau au groupe.

## 5. FIN DE L'ACTIVITÉ (10 MIN)

- Remise d'un certificat de participation ou d'un petit souvenir (par ex. un marque-page avec un message inclusif).
- Après l'activité, affichez les nouveaux panneaux dans la bibliothèque.



## AUTRES SUGGESTIONS...

### → ORGANISEZ UNE SÉANCE DE SUIVI

pour créer un « Mur d'accueil » multilingue.

### → PROPOSEZ UN ATELIER SIMILAIRE

pour créer des symboles et une signalétique sur l'ordinateur.

### → APRÈS L'ACTIVITÉ,

affichez la nouvelle signalétique dans la bibliothèque une fois prête à l'utilisation ou adaptez-la ou numérisez-la pour la préparer à l'utilisation.



## **NOUS AIMERIONS AVOIR VOTRE AVIS!**

Avez-vous des avis sur cette boîte à outils  
et les activités ou des idées à partager ?

Nous serions ravis de connaître  
vos impressions, suggestions et idées.

Contactez-nous à :

[library.bridges@bibliosansfrontieres.org](mailto:library.bridges@bibliosansfrontieres.org)

# LiBri



comunitățile  
viitorului



Biblioteche  
Senza Frontiere  
ITALIA



FRSI



Cofinancé par  
l'Union européenne