



ODDYSSÉE

LES MIGRATIONS FONT BOUGER LE MONDE

2021 - 2023

Le projet ODDyssée à Lomme

L'accueil et l'inclusion de mineur•es isolé•es

Ville de
Lomme 



ANVITA

ASSOCIATION NATIONALE
DES VILLES ET TERRITOIRES ACCUEILLANTS

L'édito du maire

Lomme, ville accueillante

Et si enfin on parlait des migrations autrement ?

Cette question, je me la suis posée dans une période où l'on dit tout et n'importe quoi sur ce sujet, dans une période où le populisme nourrit la peur de l'autre, où trop souvent l'étranger·e est pointé·e du doigt et devient responsable des maux de notre société. Un des meilleurs moyens de combattre cela, c'est d'expliquer, de montrer la réalité telle qu'elle est vécue par celles et ceux qui quittent leur pays, c'est de comprendre les raisons de ces migrations qui sont multiples : la guerre, la misère, le changement climatique...

Dans le cadre du projet ODDyssée, porté par l'Association Nationale des Villes et Territoires Accueillants, la Ville a souhaité, après l'évènement "Novembre Sans Frontières" continuer la réflexion et l'engagement qui est le sien pour ces populations qui ont besoin de nous pour se construire et se reconstruire. Le projet ODDyssée repose sur des éléments très concrets comme l'élaboration d'un parcours d'accueil et d'accompagnement pour tous·tes les exilé·es. Également, nous avons fait le choix de travailler avec l'ANVITA sur la thématique de l'éducation, en particulier l'accès à une éducation de qualité pour tous·tes les enfants et jeunes présent·es sur le territoire lommois, y compris issu·es de l'exil.

Nous savons, ici à Lomme, que beaucoup de choses se jouent à cette période charnière de la vie. Nous savons que l'inclusion scolaire, que la formation, que l'insertion professionnelle favorisent la réussite mais aussi l'épanouissement. Dans ce domaine, le diagnostic mené par l'ANVITA met en exergue la nécessité de développer notre politique sur l'accueil des mineur·es non accompagnés·es. Nous le ferons !

Avec l'ANVITA, nous posons les jalons d'un partenariat fort qui nous amènera à répondre localement à un impératif d'humanité, là où l'État ne joue pas son rôle à l'égard de ces populations fragiles. À Lomme, nous cultivons le goût de l'Autre, de la différence parce qu'elle est une chance et affirmons le droit à la dignité pour toutes et tous aujourd'hui et encore plus demain.

Avec vous et plus que jamais pour vous.

**Olivier Caremelle,
Maire de Lomme**



Sommaire

01

Introduction :
Le projet ODDyssée à
Lomme

02-03

Cartographie :
"Lomme, Ville
Accueillante"

04

Présentation de
"Lomme, Ville
Accueillante"

05

Les activités du
projet déployées à
Lomme

06

Co-construction de
la thématique de
diagnostic

07

Les acteurs visés et
les terrains d'étude
du diagnostic

08-09

Cartographie :
"Parcours d'un•e
jeune MNA"

10

Présentation de
"Parcours d'un•e
jeune MNA"

11

Éléments de
résultats du
diagnostic

12

Témoignage d'un
acteur impliqué sur le
projet

13

Enjeux migratoires et
Objectifs de
Développement Durable

14

Conclusion :
Quelles pistes
d'action ?

ODDyssée : les Migrations font bouger le monde !

Introduction



Les Migrations font bouger le monde !

Face aux enjeux globaux que représentent le changement climatique et les migrations, le projet ODDyssée porte une démarche pleinement transversale et une approche résolument territoriale.

Une démarche transversale, car il s'agit de lier les enjeux migratoires auxquels les collectivités sont confrontées - en termes d'accueil inconditionnel, d'accompagnement, d'orientation, de logement, d'accès aux droits...- avec les 17 Objectifs de Développement Durable (ODD), qui structurent à l'échelle mondiale la façon d'envisager les projets d'avenir afin que ceux-ci soient vertueux et durables pour l'environnement et nos sociétés.

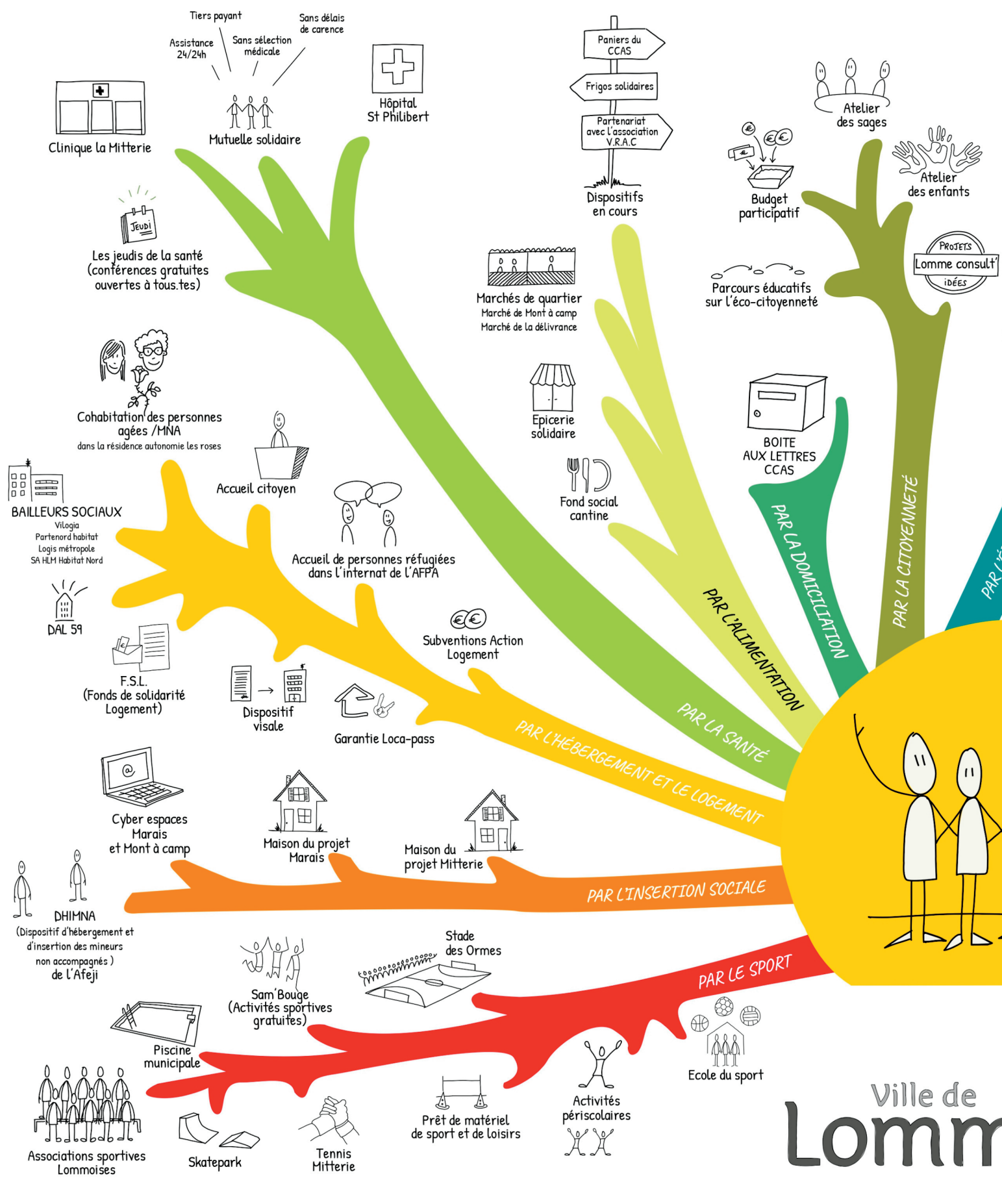
Une approche territoriale, car l'ancrage du projet se fait à l'échelle locale, au sein d'une collectivité, avec laquelle les porteurs du projet travaillent dans un partenariat rapproché ayant plusieurs objectifs :

- sensibiliser et démontrer l'importance de la mobilisation des ODD dans l'action publique locale,
- former et développer des connaissances et compétences en matière d'accueil afin de permettre de mieux appréhender les enjeux migratoires,
- dessiner et développer des dispositifs et outils supports à la prise de décision et à la mise en œuvre opérationnelle de projets d'hospitalité territoriale.

Lomme, par sa position au sein de la Métropole lilloise et par sa proximité avec la frontière belge, à 15 km de la ville, constitue un terrain d'ancrage de choix pour le projet. Cette dimension de ville-frontière et ville européenne revêt un intérêt singulier pour ODDyssée. La municipalité est également engagée sur les enjeux d'accueil et d'hospitalité, en témoigne l'organisation en novembre 2018 de l'opération "Novembre sans frontières", qui a vu s'installer dans la cour de la médiathèque municipale un *shelter* en provenance du camp de la Linière de Grande-Synthe.

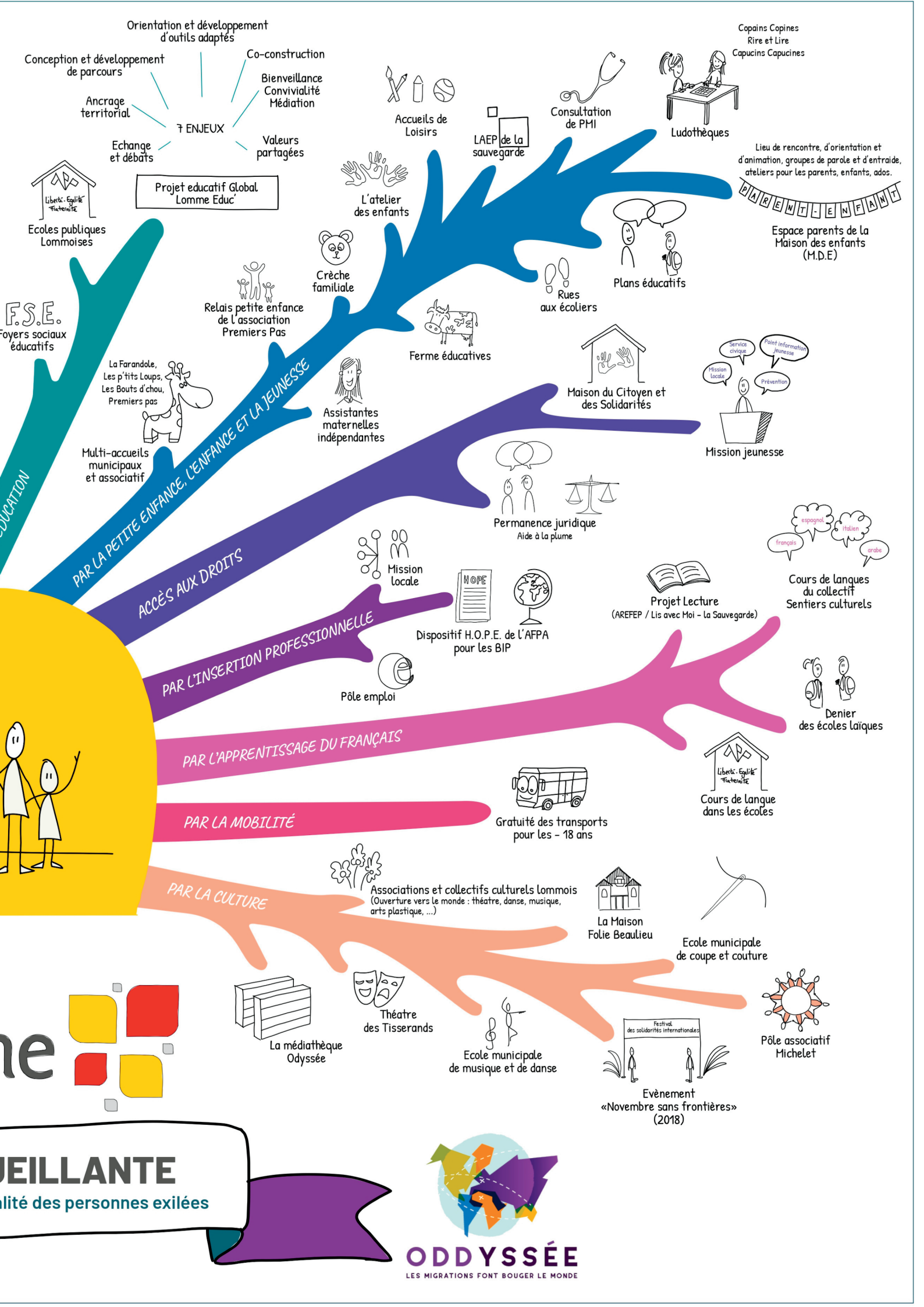
Appuyée par l'équipe du Pôle Ville éducative et culturelle et de Lomme Educ', en gestion du Projet éducatif global (PEG) de Lomme, l'ANVITA a pu mettre en œuvre la démarche du projet, de concert avec les problématiques et enjeux auxquels la municipalité se confronte dans son ambition d'accueil. L'objectif étant de définir un plan d'action et une démarche coconstruite entre les services de la ville et l'association, pour se mettre au service des acteurs de terrain.

L'ANVITA propose de développer cette double approche transversale et territoriale des enjeux d'accueil des personnes exilées au sein de la Ville de Lomme, en partant de l'existant, d'un état des lieux le plus exhaustif possible. Ce, pour aller vers des pistes d'action et des recommandations, en s'appuyant sur une vision globale de ce qui est en place dans la commune, pour consolider l'ambition de ville accueillante portée par la municipalité.



Ville de
Lomme

VILLE ACCU
Enjeux d'accueil et d'hospita



Présentation de la carte "Ville accueillante"

Enjeux d'accueil et d'hospitalité des personnes exilées

Présentation de la démarche

En partant des compétences de la collectivité, la cartographie « Lomme : Ville accueillante » ambitionne de présenter les projets, lieux, dispositifs mis en place dans la Ville, dévolus à l'accueil et l'accompagnement des personnes exilées, ou accessibles à celles-ci. Elle dresse un panorama global en recouvrant une diversité de thématiques telles que la citoyenneté, l'accès aux droits, l'alimentation, l'éducation, la culture, l'accès au travail, etc. L'enjeu de cette cartographie est d'être accessible à tous•tes ; premier•es concerné•es, associations, acteurs éducatifs, ainsi que les élu•es et agent•es des collectivités. La dominance d'éléments visuels a été privilégiée pour faciliter la compréhension des personnes ne maîtrisant pas ou peu la langue. Support de visibilité des initiatives, de compilation des actions mais également de communication, cette carte constitue un outil d'appui à la prise de décision et de coordination des acteurs impliqués sur le territoire de Lomme dans l'accompagnement des personnes exilées.

Modalités d'approfondissement et de mise à jour

Un petit livret type annuaire, contenant l'ensemble des contacts des services, acteurs et dispositifs présentés, pourrait avantageusement compléter la carte afin de favoriser l'autonomie de ses usager•es. Il a en effet été choisi de ne pas faire figurer directement sur la carte de contacts, ceux-ci étant susceptibles de changer régulièrement. Par ailleurs, une traduction de la carte pourrait la rendre plus accessible encore aux premier•es concerné•es.

Annuaire des sigles

AFEJI : Association des Flandres pour l'Éducation, la formation des Jeunes et l'Insertion sociale et professionnelle

AREFEP : Actions Ressources pour l'Emploi, la Formation et l'Éducation Permanente (association)

CCAS : Centre Communal d'Action Sociale

FSE : Foyer Socio-Éducatif

HOPE : Hébergement, Orientation et Parcours vers l'Emploi

MDE : Maison Des Enfants

PMI: Protection Maternelle Infantile

AFPA : Agence Nationale pour la Formation Professionnelle des Adultes

BPI : Bénéficiaires de la Protection Internationale

DAL : Droit Au Logement (association)

DHIMNA : Dispositif d'Hébergement et d'Insertion des Mineur•es Non Accompagné•es

FSL : Fonds de Solidarité Logement

LAEP: Lieu d'Accueil Enfant Parent

MNA : Mineur•es Non Accompagné•es

VRAC : Vers un Réseau d'Achat en Commun (association)

Le projet ODDyssée à Lomme

Les activités mises en place

Le projet ODDyssée se déploie à Lomme entre 2021 et 2024, en partenariat entre la Ville et l'ANVITA. Un processus de co-construction s'est initié, permettant la mise en œuvre d'un projet cohérent et ancré territorialement, et par-là, utile à la société locale.



Les objectifs visés sont la sensibilisation aux enjeux migratoires, la mise en avant de solutions concrètes d'action et la promotion des ODD. Dans ce contexte, un triptyque d'activités est ainsi mis en place dans la Ville de Lomme. Une formation de sensibilisation aux enjeux migratoires d'abord, est proposée aux élu·es et aux agent·es de la collectivité. Cette formation traite des fondamentaux en matière d'étude des migrations, fait le lien avec les compétences des collectivités et présente des exemples de projets d'hospitalité territoriale.

En parallèle, est mené un diagnostic territorial portant sur une problématique migratoire locale. Cette démarche débouche sur un atelier restitutif de type workshop. A l'issue de ce processus, la perspective est la production d'outils d'accompagnement à la prise de décision, de sensibilisation et d'orientation. En s'appuyant sur un état des lieux le plus complet possible (cf. Carte "Lomme, Ville accueillante"), il s'agit de proposer des actions concrètes, en resserrant sur une thématique précise sur laquelle la municipalité possède une marge d'action.

Les activités menées

Une formation dispensée aux élu·es et agent·es de la collectivité

Un diagnostic territorial et des productions de cartographies

Un workshop sur des pistes d'action à mettre en œuvre

Le projet ODDyssée à Lomme

La co-construction d'une problématique de recherche

L'optique suivie par le projet ODDyssée est celle d'un processus de recherche-action en trois temps « informer / échanger / agir collectivement ». L'ANVITA définit avec la Ville de Lomme un cadrage théorique sur lequel va porter la recherche, autour d'une thématique et de problématiques qui traitent des enjeux migratoires auxquels fait face la collectivité, et qui peuvent s'inscrire au sein des ODD. C'est en particulier l'ODD 4 qui est visé, portant sur "l'accès à une éducation de qualité, inclusive et dans des conditions d'équité pour tous•tes".



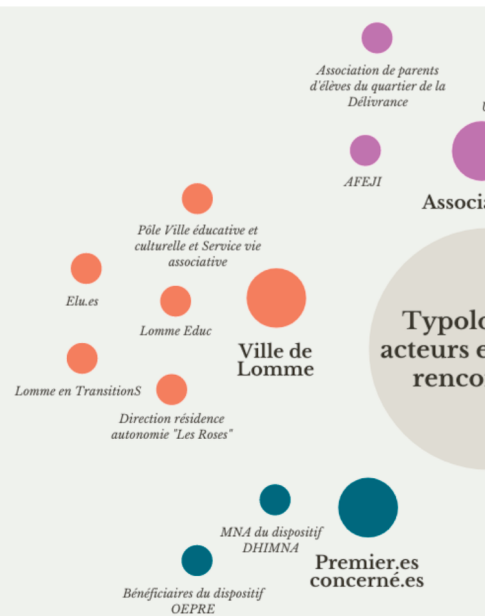
La municipalité a en effet ciblé un enjeu prioritaire autour de l'accueil et de l'accompagnement des mineur•es non accompagné•es et jeunes majeur•es, notamment sur les thématiques de la scolarisation, de la formation et de l'insertion professionnelle. Partant de ces enjeux concrets remontés du terrain, le travail de l'ANVITA consiste à identifier les acteurs-clés avec lesquels collaborer, investiguer sur le terrain et récolter des informations afin de produire et proposer des pistes d'actions et des outils d'aide à la décision.

La thématique de l'accès à une éducation de qualité pour tous•tes les enfants et jeunes présent•es sur le territoire lommois, y compris issu•es de l'exil, constitue un axe de travail très clair et identifié par les services et les élu•es de la Ville. L'implantation à Lomme d'un centre AFPA (Agence nationale de Formation Professionnelle des Adultes) et la présence d'un lieu d'accueil intergénérationnel ouvert aux MNA au sein d'une résidence autonomie de la Ville expliquent ce tropisme.

Pour dessiner cette problématisation du diagnostic, des travaux préliminaires sont nécessaires en lien avec la collectivité et les différents acteurs qui interviennent dans le champ de la scolarisation, mais également de l'accompagnement des personnes exilées.

C'est à la croisée de ces deux champs que se noue la démarche : entre la formation et l'accueil, par l'entrée du territoire support de cet échange. La municipalité possède des compétences en matière scolaire, par sa gestion du parc municipal scolaire, mais également par la maîtrise des temps périscolaires, et son pilotage des agent•es intervenant aux côtés des équipes enseignantes (infirmier•es scolaires, animateur•rices périscolaires, concierges...).

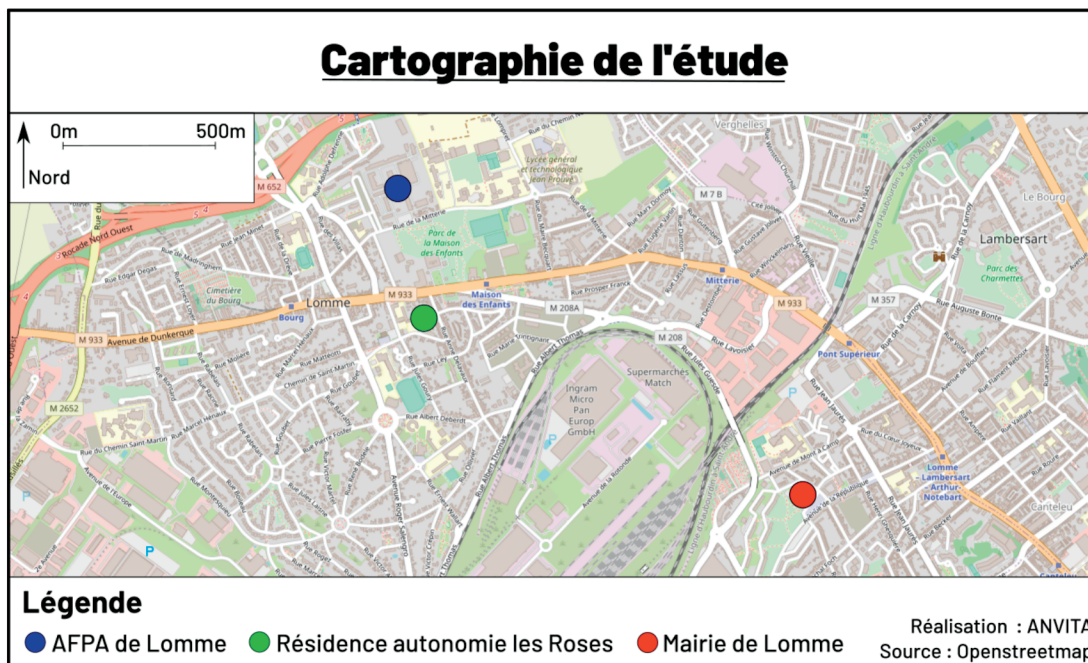
La coordination avec les acteurs de l'accueil est un prérequis pour mener au mieux l'étude, qu'ils soient institutionnels ou associatifs. De plus, recueillir la parole des premier•es concerné•es apparaît comme essentiel afin de déterminer leurs besoins, et de proposer des solutions.



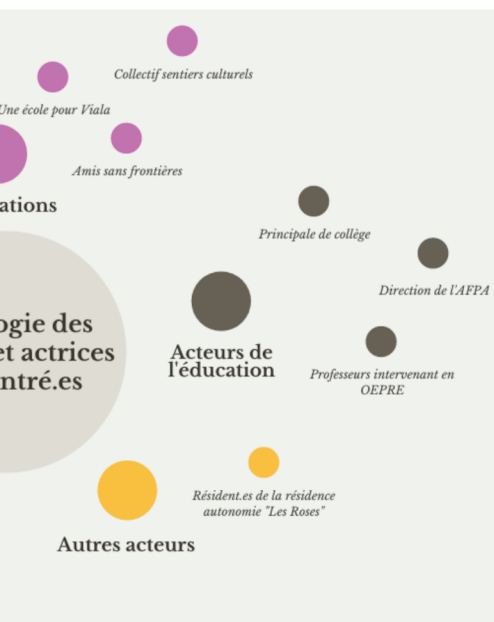
Les acteurs du projet et le terrain d'étude

L'accueil, l'accompagnement et l'insertion professionnelle

En se basant sur la réalité de l'accueil en territoire lommois, l'étude s'est penchée sur deux dispositifs en particulier, portés par l'AFPA de Lomme, et la Résidence autonomie Les Roses.



La résidence autonomie est gérée par l'AFEJI pour le compte de la Mairie, et dispose de 70 logements entre le studio et le T2 pour accueillir des personnes âgées en situation d'isolement social et non dépendantes. Au sein de la structure, un ensemble de 9 studios sont mis à disposition du dispositif Habitat Insertion Mineurs Isolés (HIMI). Des travailleurs sociaux réalisent l'accompagnement social de ces jeunes, travaillent à leur formation et insertion professionnelle. Pour ce faire, un partenariat est noué avec l'AFPA de Lomme, qui dispose également au sein de son internat de 38 places pour des jeunes en formation issu·es du dispositif HOPE.



La typologie reflète l'ambition d'un état des lieux exhaustif.

Les équipes encadrantes des MNA, qu'elles soient de l'AFEJI ou de l'AFPA, forment bien évidemment le premier cercle d'acteurs rencontrés dans le cadre de la démarche de diagnostic. Cette porte d'entrée dans la thématique a été privilégiée, mais n'est pas la seule retenue.

Les personnes exilées ont été consultées, en tant que premier·es concerné·es, afin d'avoir des informations de première main. Puis, dans l'optique de multiplier les points de vues, ce sont aussi les acteurs associatifs, institutionnels, et de la Ville de Lomme, et mêmes voisin·es de la résidence qui ont fait l'objet de rencontres et d'entretien, afin de recueillir leur expérience de terrain.



ARRIVÉE
dans la Métropole Lilloise

Parcours d'insertion non accompagnés

DE SON ARRIVÉE À L'OM



**ÉVALUATION
ET RECONNAISSANCE**
de la minorité par le Conseil
départemental du Nord



PREMIER ACCUEIL
par l'association AFEJL à Lille
via le DHIMNA (Dispositif d'Hébergement
et d'Insertion des Mineur.es Non Accompagné.es)



ORIENTATION
vers l'om et hébergement
dans la résidence autonomie les R...
pour une cohabitation entre pers
âgées et MNA (Mineur.es Non Accompagné.es)



FORMATION
diplômante



SCOLARISATION
et participation à des cours de FLE
(Français Langue Etrangère)



INSCRIPTION
à des activités extra-scolaires
(associations sportives et culturelles)



RÉGULARISATION
à la majorité et obtention
d'un titre de séjour



INSCRIPTION
au dispositif HOPE
(Hébergement, Orientation et Parcours vers l'Emploi)
proposé par l'AFPA
(Agence nationale pour la Formation Professionnelle des Adultes)



FORMATION
à l'AFPA et hébergement au sein
de son l'internat

Un.e jeune mineur.e accompagné.e

ME, JUSQU'À SON INTÉGRATION DANS LA VIE LOCALE



ACCOMPAGNEMENT SOCIAL

et domiciliation par l'AFEJ



RDV au CCAS

de Lomme pour l'obtention
d'aides facultatives



ORIENTATION

du CCAS vers les associations
locales (alimentaires, culturelles,
sportives...)



INSCRIPTION SCOLAIRE

dans un lycée Lommois



LIEN avec le CASNAV

(Centre Académique pour la Scolarisation des élèves allophones
Nouvellement Arrivés et des enfants issus de familles itinérantes
et de Voyageurs) pour la **préscolarisation** afin de réaliser
une évaluation du niveau via des tests
de français et mathématiques



ACCÈS à la CMU

(Couverture Maladie Universelle)
et la Mutuelle solidaire Lommoise



PARTICIPATION

Ateliers d'insertion professionnelle de l'association
Travate Solidaire (préparation aux entretiens
d'embauche, lettres de motivation, CV)



ACCÈS au travail

et autonomie résidentielle



PARTICIPATION et IMPLICATION

dans la vie locale :
installation pérenne, vie associative...

Présentation de la carte "Parcours d'un·e jeune MNA"

Le parcours d'un·e jeune MNA depuis son arrivée à Lomme jusqu'à son inclusion dans la vie locale

Présentation de la démarche

La cartographie des « Parcours » a pour enjeu de retracer les étapes clés d'un·e jeune MNA depuis son arrivée sur le territoire de la commune. Elle permet de mettre en lumière les différentes étapes de ce parcours, parfois ardu, en se basant sur le vécu des personnes concernées. Elle traite donc à la fois du premier accueil, des procédures administratives, des différentes étapes de la scolarisation, ou encore des associations ressources dont ce·tte jeune peut se rapprocher. Cette carte vise à donner des clés de compréhension et à mettre en évidence les étapes incontournables de ce parcours, et par là, elle sert aussi à présenter les institutions, services et acteurs, que ce public sera amené à fréquenter. C'est un outil-ressource mis à disposition des services des collectivités, des associations, ou tout autre acteur accompagnant des personnes exilées, et amené à les orienter. Cette cartographie pourrait évidemment être diffusée auprès des personnes premières concernées pour les aider et les accompagner dans leur parcours d'inclusion sur le territoire, notamment sur un sujet aussi complexe à appréhender et à la pluralité d'acteurs y intervenant.

Modalités d'approfondissement et de mise à jour

Il est important de souligner qu'il s'agit d'un parcours parmi d'autres, qui tend vers "idéal", et qui ne saurait être représentatif de la variété des parcours possibles. Prendre l'exemple d'une personne avec un statut administratif différent pourrait grandement remodeler la carte. Il serait intéressant de proposer ces deux parcours en regard. Un petit livret type annuaire, contenant l'ensemble des contacts des services, acteurs et dispositifs présentés, pourrait avantageusement compléter la carte afin de favoriser l'autonomie de ses usager·es. Enfin, une traduction de la carte pourrait la rendre plus accessible aux premier·es concerné·es.



La Résidence Autonomie "Les Roses"



L'AFPA de Lomme

Éléments de résultats du diagnostic

Quels constats peut-on tirer du terrain ?

L'étude accomplie à Lomme permet de mettre en avant un parcours d'accueil et d'inclusion à destination de mineur·es non accompagnés·es et jeunes majeur·es. En effet, les jeunes accueilli·es au sein du dispositif mis en place dans la résidence autonomie "Les Roses" cherchent à s'installer de manière durable sur le territoire. Pour ce faire, il y a besoin de développer un accompagnement spécifique :

- **L'accompagnement social** : il est réalisé par l'association AFEJI en premier lieu, en tant qu'association opératrice auprès du conseil départemental sur la protection de l'enfance. Sont accompagnés·es par l'AFEJI plus de 86 jeunes réparti·es sur 7 structures sur la métropole lilloise, dont la résidence autonomie. Les jeunes sont suivi·es jusqu'à leurs 19 ans pour éviter les sorties sèches du dispositif. Dans la résidence, ce sont 18 jeunes qui sont hébergés·es, soit deux par appartements, et ceux-ci sont réparti·es au sein d'un étage qui accueille également des personnes âgées, afin de viser à une mixité sociale et intergénérationnelle au sein de la structure. Les jeunes sont accueilli·es pour une durée moyenne de une à deux années. L'enjeu pour l'AFEJI est de susciter des rencontres entre les deux types de publics, par la médiation d'activités en commun.
- **La formation** : A l'AFPA de Lomme, il existe le dispositif HOPE, porté par l'OFII. Il s'agit d'accueillir 38 étudiant·es, hébergés·es dans l'internat de l'établissement, et suivi·es selon deux axes : l'apprentissage du français (400h sont ainsi prévues), et l'alternance en entreprise (préparation de commande, métiers du bâtiment...). Même si le dispositif est pensé comme ouvert à toutes et tous, il est majoritairement fréquenté par des jeunes hommes. Un dispositif supplémentaire à destination des jeunes femmes existe au sein de l'AFPA, nommé "Maison des Mairaines", permettant l'accueil de 10 jeunes femmes de moins de 25 ans sans enfants en situation de précarité. Ce dispositif est porté par la mission locale, mais n'a pas vocation à s'inscrire dans une perspective de formation dans un premier temps.
- **L'insertion professionnelle** : L'AFEJI entretient un réseau d'employeurs en vue de proposer des stages et apprentissages aux jeunes accompagnés·es. Des partenariats existent avec des acteurs associatifs également : les jeunes sont ainsi orientés·es vers les Cravates Solidaires, une association de chef·fes d'entreprise dont la vocation est d'accompagner l'insertion professionnelle par des ateliers CV, ou entretien d'embauche. Il s'agit d'inculquer aux jeunes, par du mentorat et un accompagnement individualisé, les codes du monde de l'entreprise.

En étudiant les données remontées du terrain, et en se basant sur la réalité de l'accueil à Lomme, on peut voir se dessiner ce **parcours d'accueil et d'inclusion à destination de ces jeunes**, en trois volets. **Accompagnement social, formation et insertion professionnelle** forment un triptyque indissociable permettant d'appréhender une **inclusion efficace de ces jeunes au sein du territoire lommeois**. Il s'agit maintenant de réfléchir aux éléments de consolidation et d'enrichissement qui pourraient permettre à ce parcours de se structurer, se densifier et gagner en efficacité et pérennité. **Les acteurs rencontrés font part de plusieurs enjeux** qu'il convient de suivre avec attention, car ils conditionnent la réussite de cette entreprise, et par-là, l'avenir de ces jeunes au sein de la ville : **apprentissage du français, ouverture à la société locale et lieux et espaces de rencontres et d'échanges, travail sur les sorties de dispositif et accès à l'autonomie résidentielle...**

Témoignage

Olivier Selosse, Directeur du Pôle
Ville éducative et culturelle



Le Droit à l'éducation est une réalité sur le territoire de Lomme. Grâce à une politique volontariste, la Ville favorise l'accès de tous•tes à l'éducation en veillant à l'égalité des chances, au respect de chacun•e, tout en mobilisant les ressources du territoire au service d'un Projet Educatif irriguant tous les temps de vie de l'enfant. Le diagnostic réalisé avec l'ANVITA dans le cadre du projet ODDyssée a permis de mettre en exergue cette mobilisation pour que le droit à l'éducation soit une réalité pour tous•tes. Grâce aux travaux menés, nous allons pouvoir travailler à rendre ces ressources plus lisibles pour faire de Lomme un territoire encore plus accueillant !



Enjeux migratoires et ODD

Comment peut-on utiliser les ODD pour mieux appréhender les enjeux migratoires ?

Dans le cadre du projet ODDyssée à Lomme, le diagnostic territorial s'est développé autour de l'ODD 4, visant à promouvoir une éducation de qualité pour toutes et tous. Néanmoins, par la diversité des sujets abordés au cours des entretiens, des visites de terrain et des acteurs et dispositifs identifiés (cf. carte ville accueillante p.2), la démarche ODDyssée s'est intéressée à bien d'autres thématiques : prévention contre la faim, problématique de l'hébergement et du logement, enjeux de santé physique et mentale, accessibilité aux services publics et aux infrastructures (transports publics, cantine, centres sociaux...), lutte contre les inégalités et les discriminations...

Tous ces sujets peuvent être traités de manière conjointe au sein des ODD. Ceux-ci, au nombre de 17, permettent d'embrasser un nombre conséquent d'enjeux dans lesquels peuvent s'imbriquer les problématiques migratoires.



Ces ODD sont eux-mêmes déclinés en 169 cibles, qui doivent être atteintes à horizon 2030 par l'ensemble des pays-membres de l'ONU, soit 193 Etats. Celles-ci sont très concrètes, en ce qu'elles constituent une feuille de route avec des indicateurs précis permettant une transition vers un développement durable, soucieux en économie des ressources et dans le respect de la dignité humaine. Les compétences des collectivités permettent d'atteindre certains d'entre-eux.

A titre d'exemple, quelques cibles et indicateurs pour quelques ODD :



4.4 D'ici à 2030, augmenter considérablement le nombre de jeunes et d'adultes disposant des compétences, notamment techniques et professionnelles, nécessaires à l'emploi, à l'obtention d'un travail décent et à l'entrepreneuriat.
4.4.1 Pourcentage des enfants/jeunes qui ont des compétences en informatique ou en communication, par types de compétence.



10.3 Assurer l'égalité des chances et réduire l'inégalité des résultats, notamment en éliminant les lois, politiques et pratiques discriminatoires et en encourageant l'adoption de lois, politiques et mesures adéquates en la matière.
10.3.1 Pourcentage de la population ayant déclaré avoir personnellement fait l'objet de discrimination ou de harcèlement au cours des douze derniers mois pour des motifs interdits par le droit international des droits humains.



11.1 D'ici à 2030, assurer l'accès de tous à un logement et des services de base adéquats et sûrs, à un coût abordable, et assainir les quartiers de taudis.
11.1.1 Proportion de la population urbaine vivant dans des quartiers de taudis, des implantations sauvages ou des logements inadéquats.

Conclusion

Quelles pistes d'action municipale pour améliorer l'accueil des jeunes MNA et majeur·es à Lomme ?

01

Structurer le parcours d'accueil et d'inclusion du territoire

La Ville de Lomme possède sur son territoire tous les ingrédients et ressources permettant la mise en œuvre d'un réel parcours d'accueil et d'inclusion à destination des jeunes MNA et majeur·es exilé·es. La Ville pourrait se saisir de ce parcours pour en faire un objet de politique publique.

Approfondir les dispositifs déjà existants

02

Un certain nombre de dispositifs sont déjà présents sur le territoire et portés par des acteurs issus de celui-ci. Il serait pertinent d'apporter un soutien aux actions mises en œuvre qui ont d'ores et déjà fait leurs preuves : cours d'alphabétisation, soutien informatique, organisation d'événements culturels (Novembre sans frontières par exemple)...

03

Soutenir les démarches des acteurs du soutien aux jeunes exilé·es

Les acteurs investis sur les enjeux de formation et d'insertion professionnelle portent aussi des actions qui nécessitent un soutien : le travail d'accompagnement social réalisé par l'AFEJI et notamment de recherche de solution de logement à l'issue de la prise en charge des jeunes par le Conseil Départemental, la mise en lien avec des chef·fes d'entreprise et la recherche de travail...

Coordonner l'action du système d'acteurs autour de l'accueil des jeunes exilé·es

04

La dynamique initiée au sein du projet ODDyssée a pu être bénéfique dans la mesure où elle a permis de réunir un ensemble d'acteurs impliqués dans cette thématique, qui n'avaient pas l'occasion de se réunir spécifiquement sur celle-ci. Dans une perspective d'améliorer les interventions en commun sur le sujet, il pourrait être pertinent d'instaurer un comité de pilotage avec les différents acteurs se réunissant régulièrement sur ces questions.

05

S'inspirer des travaux dans la thématique

D'autres institutions ont travaillé à la question de l'accueil et l'inclusion des jeunes MNA et majeur·es exilé·es, c'est le cas de la Fondation des Apprentis d'Auteuil, avec son expérience d'accueil et de formation de plus de 1800 MNA chaque année, dont les dispositifs peuvent être inspirants pour la prise de décision en termes de politiques publiques.

Nous contacter

En savoir plus sur le projet ODDyssée :

JUSTINE STIEVENARD,
GRDR,
Cheffe de projet ODDyssée
justine.stievenard@grdr.org

NICOLAS MAZARD,
ANVITA,
Chargé de projet ODDyssée
nicolas.mazard@anvita.fr

En savoir plus sur l'ANVITA :

ÉQUIPE BASÉE À CREST (26)

CÉLINE BARRÉ
Co-directrice
Développement, Formation & Plaidoyer
celine.barre@anvita.fr

ÉQUIPE BASÉE À NANTES (44)

LÉA ENON-BARON
Co-directrice
Réseau, Pratiques & International
lea.enon-baron@anvita.fr

contact@anvita.fr

 ANVITA.FR  @ANVITAFR  @ANVITAFR  ANVITA  @ANVITAFR

Retrouvez toutes les informations sur ODDyssée sur le site du projet :

www.lesmigrationsfontbougerlemonde.com



ODDYSSÉE

LES MIGRATIONS FONT BOUGER LE MONDE



ANVITA

ASSOCIATION NATIONALE
DES VILLES ET TERRITOIRES ACCUEILLANTS

Ville de
Lomme

