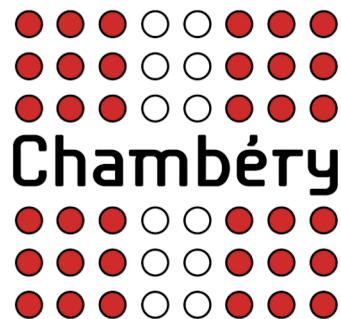




**ODDYSSÉE**  
LES MIGRATIONS FONT BOUGER LE MONDE

2022 - 2023

**Le projet ODDyssée à Chambéry**  
*La scolarisation des enfants exilé·es*



**ANVITA**

ASSOCIATION NATIONALE  
DES VILLES ET TERRITOIRES ACCUEILLANTS

## L'édito du maire

### Chambéry, Ville accueillante

*En novembre 2021, la Ville de Chambéry signait la Charte ANVITA et lançait l'opération « Oiseaux Migrateurs », un livre de cuisine pour mettre en valeur des Chambériennes et Chambériens nés à l'étranger. Assurément, Chambéry est une ville accueillante et ouverte sur le monde.*

*Ces qualificatifs nous tiennent à cœur et nous nous attachons à les décliner, au jour le jour, dans nombre de projets municipaux.*

*La route est longue et le défi stimulant. Il s'inscrit dans une longue tradition d'accueil, Chambéry étant une cité à la croisée de plusieurs territoires, entre plaines, montagnes, sites industriels, ville, campagnes. Chambéry est depuis toujours une terre de migrations et il nous importe que les nouvelles et nouveaux arrivant-es, d'où qu'ils viennent, soient bien accueilli-es, et s'y sentent chez eux le plus rapidement possible.*

*Pour ce faire, les services publics - et l'école en particulier - jouent un rôle fondamental dans l'intégration de chacune et chacun, dans la transmission exigeante du savoir comme d'un idéal républicain fait d'égalité des droits et des chances entre toutes et tous. L'histoire de notre pays est aussi une histoire des migrations. Porter une attention particulière à un accueil digne, c'est donc respecter notre histoire et nos valeurs.*

*C'est pourquoi nous nous engageons avec enthousiasme dans l'aventure ODDyssée, avec l'ANVITA, pour porter une attention particulière à l'accueil des enfants étrangers et à l'accompagnement de leurs parents. Il s'agit parfois de périodes difficiles, mais aussi déterminantes, de la vie des familles.*

*Nous sommes convaincus que cette diversité est une chance que nous devons valoriser, enrichir, puis dépasser en affirmant notre volonté de vivre et de faire ensemble. C'est dans cette direction que nous agissons concrètement et sommes ravis de le faire aux côtés d'autres villes et de l'ANVITA.*

**Thierry Repentin,  
Maire de Chambéry**

**Aurélie Le Meur,  
Première adjointe**



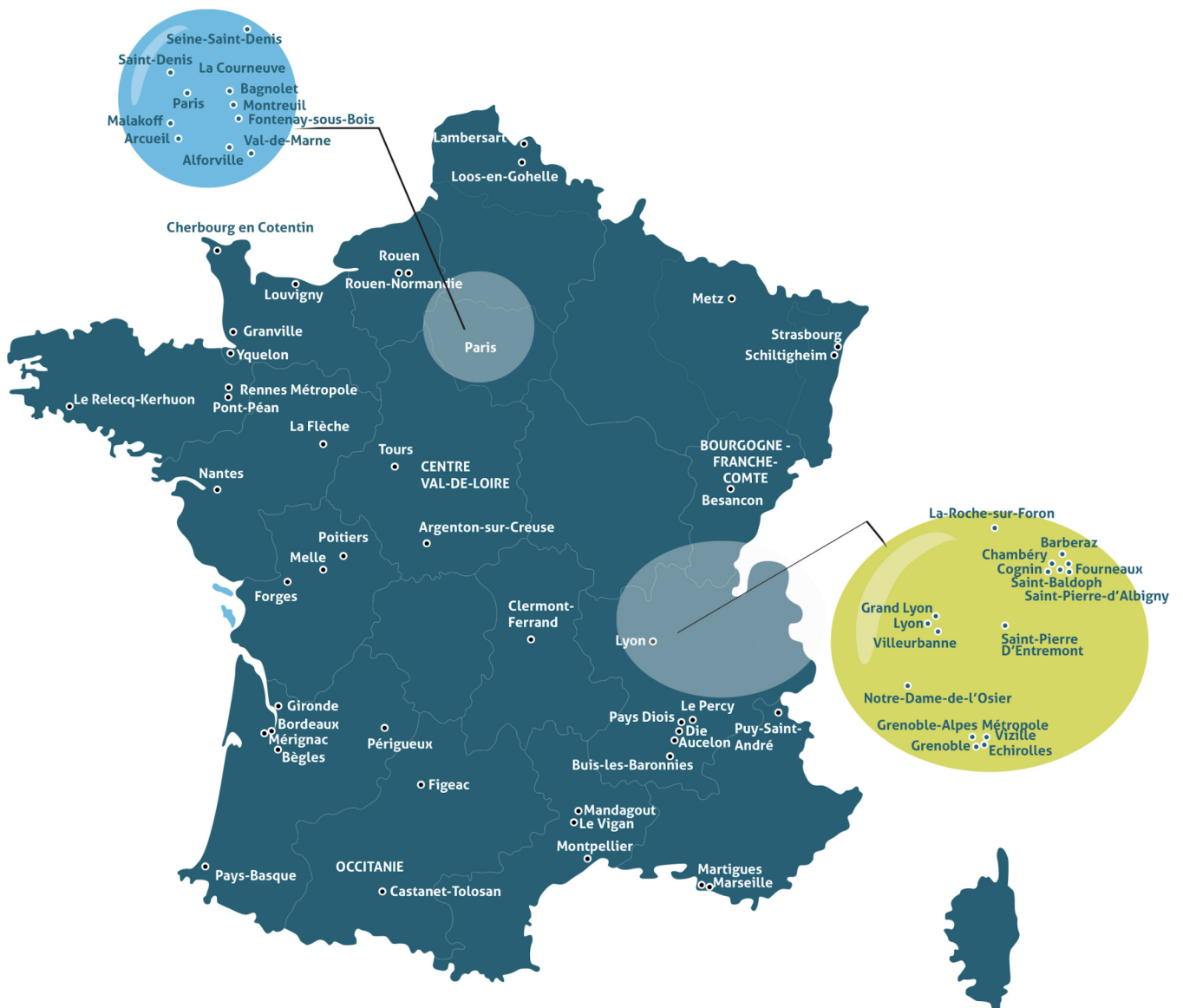
# Préambule

## Présentation de l'ANVITA

L'Association Nationale des Villes et Territoires Accueillants (ANVITA) est un réseau national transpartisan de collectivités territoriales (locales, intercommunales, départementales et régionales) ainsi que de personnes élues à titre individuel (locaux et parlementaires). Tous·tes les membres de l'ANVITA partagent les valeurs de solidarité et d'inclusion en défendant le principe de l'accueil inconditionnel sur leur territoire.

Suite à la Convention sur les Migrations organisée à Grande-Synthe en mars 2018, réunissant presque 2000 participant·es, de nombreux·ses élu·es ont pris conscience que des dispositifs d'accueil sont mis en place sur les territoires. Il apparaît nécessaire de mettre en commun ces expériences positives et enrichissantes au sein d'un réseau national, qui défende un autre discours autour de l'accueil.

Le 26 septembre 2018, l'ANVITA est fondée par neuf Villes fondatrices et d'élus·es à titre individuel. En mars 2023, l'ANVITA fédère 76 collectivités territoriales et 50 élus·es à titre individuel.



# Sommaire

**01**

Introduction :  
Le projet ODDyssée à  
Chambéry

**02-03**

Cartographie :  
"Chambéry, Ville  
Accueillante"

**04**

Présentation de la  
cartographie "Chambéry,  
Ville Accueillante"

**05**

Les activités du  
projet déployées à  
Chambéry

**06**

Co-construction de  
la thématique de  
diagnostic

**07**

Les acteurs visés et  
les terrains d'étude  
du diagnostic

**08-09**

Cartographie :  
"Parcours de  
scolarisation des enfants  
exilé·es à l'école "

**10-11**

Cartographie :  
"Parcours de scolarisation  
des enfants exilé·es au  
collège"

**12-13**

Cartographie :  
"Parcours de scolarisation  
des enfants exilé·es au  
lycée "

**14**

Présentation des  
cartographies  
"Parcours"

**15**

Éléments de  
résultats du  
diagnostic

**16**

Témoignages  
d'actrices impliquées  
sur le projet

**17**

Enjeux migratoires et  
Objectifs de  
Développement Durable

**18**

Nos recommandations :  
Quelles pistes  
d'action ?

**19-22**

Conclusion :  
Restitution diagnostic  
Workshop

# ODDyssée : les Migrations font bouger le monde !

## Introduction



Les Migrations font bouger le monde !

Face aux enjeux globaux que représentent le changement climatique et les migrations, le projet ODDyssée porte une démarche pleinement transversale et une approche résolument territoriale.

Une démarche transversale, car il s'agit de lier les enjeux migratoires auxquels les collectivités sont confrontées - en termes d'accueil inconditionnel, d'accompagnement, d'orientation, de logement, d'accès aux droits...- avec les 17 Objectifs de Développement Durable (ODD), qui structurent à l'échelle mondiale la façon d'envisager les projets d'avenir afin que ceux-ci soient vertueux et durables pour l'environnement et nos sociétés.

Une approche territoriale, car l'ancrage du projet se fait à l'échelle locale, au sein d'un territoire, avec lequel les porteurs du projet travaillent dans un partenariat rapproché ayant plusieurs objectifs :

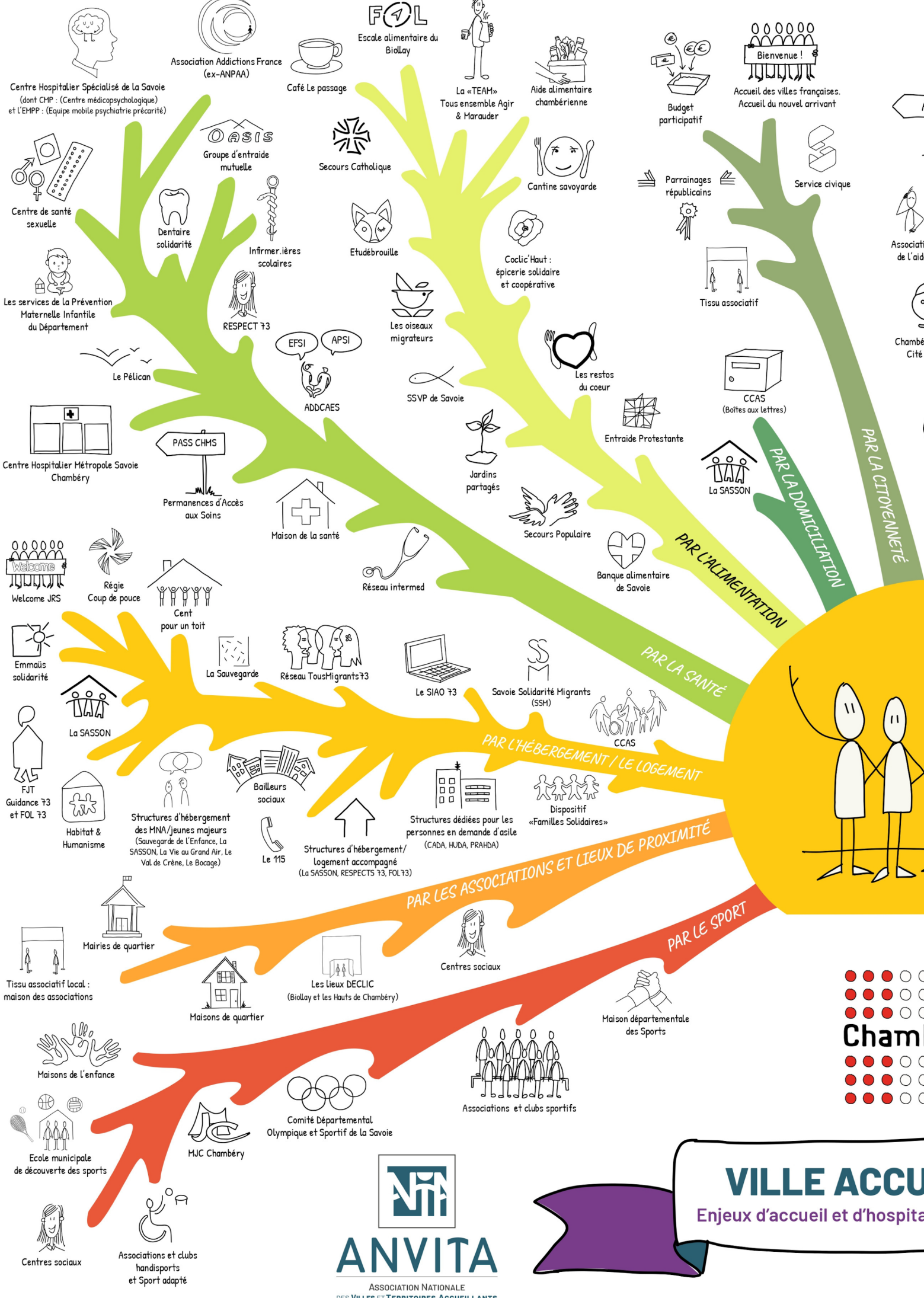
- Sensibiliser et démontrer l'importance de la mobilisation des ODD dans l'action publique locale ;
- Former et développer des connaissances et compétences en matière d'accueil afin de permettre de mieux appréhender les enjeux migratoires ;
- Dessiner et développer des dispositifs et outils supports à la prise de décision et à la mise en œuvre opérationnelle de projets d'hospitalité territoriale.

---

En novembre 2021, la Ville de Chambéry s'engage en tant que ville accueillante en adhérant à l'ANVITA. Cet engagement se concrétise lors de l'organisation de parrainages républicains la même année. Sollicitée par un tissu associatif local très actif dans l'accueil et l'accompagnement des personnes exilées, la Ville de Chambéry a souhaité affirmer ses valeurs d'hospitalité et de solidarité en rejoignant le projet ODDyssée.

Appuyée par l'équipe du service égalité, ville inclusive et lutte contre les discriminations, l'ANVITA a pu mettre en œuvre le projet, de concert avec les problématiques et enjeux d'éducation auxquels la municipalité se confronte dans son ambition d'accueil. L'objectif étant de définir un plan d'action et une démarche co-construite entre les services de la Ville et l'association, pour se mettre au service des acteurs de terrain.

L'ANVITA propose de développer cette double approche transversale et territoriale des enjeux d'accueil des personnes exilées au sein de la Ville de Chambéry, en partant de l'existant, d'un état des lieux le plus exhaustif possible, ce, pour aller vers des pistes d'action et des recommandations. Ce travail s'appuie sur une vision globale de ce qui est en place dans la commune, pour consolider l'ambition de ville accueillante portée par la municipalité.



Centre Hospitalier Spécialisé de la Savoie  
(dont CHP : (Centre médicopsychologique)  
et L'EHPP : (Equipe mobile psychiatrie précarité)

Association Addictions France  
(ex-ANPAA)

FOL  
Escale alimentaire du  
Biolay

La «TEAM»  
Tous ensemble Agir  
& Marauder

Aide alimentaire  
chambérienne

Budget  
participatif

Bienvenue!  
Accueil des villes françaises.  
Accueil du nouvel arrivant

Centre de santé  
sexuelle

OASIS  
Groupe d'entraide  
mutuelle

Secours Catholique

Etudébrouille

Cantine savoyarde

Parrainages  
républicains

Service civique

Les services de la Prévention  
Maternelle Infantile  
du Département

Dentaire  
solidarité

Infirmières  
scolaires

Les oiseaux  
migrateurs

Coclic'Haut :  
épicerie solidaire  
et coopérative

Tissu associatif

Le Pélican

RESPECT 73

EFSS APSI  
ADDDCAES

SSVP de Savoie

Les restos  
du coeur

CCAS  
(Boîtes aux lettres)

Centre Hospitalier Métropole Savoie  
Chambéry

PASS CHMS

Permanences d'Accès  
aux Soins

Maison de la santé

Jardins  
partagés

Entraide Protestante

La SASSON

Emmaüs  
solidarité

Régie  
Coup de pouce

Cent  
pour un toit

Réseau intermed

Secours Populaire

Banque alimentaire  
de Savoie

FJT  
Guidance 73  
et FOL 73

Habitat &  
Humanisme

Structures d'hébergement  
des MNA/jeunes majeurs  
(Sauvegarde de l'Enfance, La  
SASSON, La Vie au Grand Air, Le  
Val de Crène, Le Bocage)

Structures d'hébergement/  
logement accompagné  
(La SASSON, RESPECTS 73, FOL 73)

Structures dédiées pour les  
personnes en demande d'asile  
(CADA, HUDA, PRAHDA)

Dispositif  
«Familles Solidaires»

Mairies de quartier

Tissu associatif local :  
maison des associations

Maisons de quartier

Les Lieux DÉCLIC  
(Biolay et les Hauts de Chambéry)

Centres sociaux

Maison départementale  
des Sports

Maisons de l'enfance

Ecole municipale  
de découverte des sports

MJC Chambéry

Comité Départemental  
Olympique et Sportif de la Savoie

Associations et clubs sportifs

Associations et clubs  
handisports  
et Sport adapté

Centres sociaux

Associations et clubs  
handisports  
et Sport adapté

Associations et clubs  
handisports  
et Sport adapté

Associations et clubs  
handisports  
et Sport adapté

Associations et clubs  
handisports  
et Sport adapté

Associations et clubs  
handisports  
et Sport adapté

Associations et clubs  
handisports  
et Sport adapté

Associations et clubs  
handisports  
et Sport adapté

Associations et clubs  
handisports  
et Sport adapté

Associations et clubs  
handisports  
et Sport adapté

ANVITA  
ASSOCIATION NATIONALE  
DES VILLES ET TERRITOIRES ACCUEILLANTS

VILLE ACCU  
Enjeux d'accueil et d'hospita



Chamb



# Présentation de la cartographie "Ville accueillante"

## Enjeux d'accueil et d'hospitalité des personnes exilées à Chambéry

### Présentation de la démarche

La cartographie "Chambéry : Ville accueillante" vise à mettre en lumière, de manière la plus exhaustive possible, les dispositifs, projets et structures mobilisables sur des enjeux d'accueil et d'accompagnement des personnes exilées sur le territoire chambérien. Elle se présente sous la forme d'un schéma en arborescence, portant sur les thématiques telles que l'accès aux droits, l'éducation, la parentalité, l'alimentation etc. Sa réalisation est le fruit d'un diagnostic territorial dont l'objectif est de sonder l'existant afin de produire un outil accessible à tou•tes : premier•es concerné•es, associations, acteurs éducatifs, élu•es et agent•es des collectivités. L'importance donnée aux éléments graphiques permet de rendre sa compréhension plus inclusive, notamment pour les personnes qui ne maîtrisent pas ou peu le français.

Support de visibilisation des initiatives, de compilation des actions mais également de communication, cette carte constitue un outil d'appui à la prise de décision et de coordination des acteurs impliqués sur le territoire de Chambéry dans l'accompagnement des personnes exilées.

### Modalités d'approfondissement et de mise à jour

Un livret de type annuaire, contenant l'ensemble des contacts des services, acteurs et dispositifs présentés, pourrait avantageusement compléter la carte afin de favoriser l'autonomie de ses usager•es. Ces contacts ne figurent pas sur la carte car ils sont susceptibles de changer régulièrement. Par ailleurs, une traduction de la carte pourrait la rendre plus accessible encore aux premier•es concerné•es. Enfin, la numérisation de cette carte pourrait faciliter sa mise à jour et renvoyer vers les sites internet des structures présentées.

### Annuaire des sigles

ADDCAES : Association Départementale pour le Développement et la Coordination des Actions auprès des Etrangers de la Savoie

AFEV : Association de la Fondation Etudiante pour la Ville

APSI : Appui à la Parentalité en Situation Interculturelle

ASJEFS : Action Sociale Jeunes, Enfance, Famille en Savoie

AVIJ : Aide aux Victimes - Intervention Judiciaire

CADA : Centre d'Accueil pour Demandeurs d'Asile

CASNAV : Centre Académique pour la Scolarisation des élèves allophones Nouvellement Arrivés et des enfants issus de familles itinérantes et de Voyageurs

CCAS : Centre Communal d'Action Sociale

CIDFF : Centre d'Information des Droits des Femmes et des Familles

CIO : Centre d'Information et d'Orientation

CMP : Centre Médico-Psychologique

CREFE : Centre Ressource Enfance Famille Ecole

CRSB : Centre Ressources Savoirs de Base

EFSI : Ecoute Femmes en Situation d'Interculturalité

EMPP : Equipe Mobile Psychiatrie Précarité

ESPASI : Ecoute et Soutien aux Personnes Agées en Situation Interculturelle

EVE : Espace Vie Etudiante

FJT : Foyer Jeunes Travailleurs

FLE : Français Langue Etrangère

FOL 73 : Fédération des Œuvres Laïques

HUDA : Hébergement d'Urgence pour Demandeurs d'Asile

JRS : Jesuit Refugees Service

MIFE : Maison de l'Information sur la Formation et l'Emploi

MJC : Maison des Jeunes et de la Culture

OEPRE : Ouvrir l'École aux Parents pour la Réussite des Enfants

PASS CHMS : Permanences d'Accès aux Soins de Santé du Centre Hospitalier Métropole Savoie

PEP 73 : Pupilles de l'Enseignement Public

PLI : Plan Local d'Insertion

PMI : Protection Maternelle et Infantile

PPM : Parrain Par Mille

PSA : Profession Sport Animation

REAAP 73 : Réseau d'Ecoute, d'Appui et d'Accompagnement des Parents

SIAO : Service Intégré d'Accueil et d'Orientation

SSM : Savoie Solidarité Migrants

SSVP : Société Saint-Vincent-de-Paul

TEAM : Tous Ensemble Agir et Maraudeur

UPE2A : Unités Pédagogiques pour Elèves Allophones Arrivants

# Le projet ODDyssée à Chambéry

## Les activités mises en place dans le cadre du projet

Le projet ODDyssée vise à sensibiliser différents acteurs aux enjeux migratoires, proposer des pistes d'actions concrètes et promouvoir les ODD.



Durant son déploiement, trois activités ont été organisées pour répondre aux enjeux identifiés.

Une formation dispensée par l'ANVITA a été proposée aux élu·es et agent·es de la Ville dans l'optique de les sensibiliser davantage aux questions migratoires. Cette formation traite des fondamentaux en matière de **parcours migratoires**, de **droits et réglementations**. Par ailleurs, elle fait le lien avec les **compétences des collectivités** et présente des **exemples de projets d'hospitalité territoriale**. La participation de Emilie Verdu, juriste spécialisée et formatrice à l'ADDCAES a offert un éclairage local précieux.

En amont, un **diagnostic territorial** a été réalisé pour répondre à l'une problématique migratoire locale, relative à la question de la scolarisation des enfants exilé·es. Les résultats de ce travail ont été restitués lors d'un workshop auprès des acteurs clés rencontrés. A l'issue de ce processus, en perspective : la **production d'outils d'accompagnement à la prise de décision**, de **sensibilisation** et d'**orientation**.

Enfin, en s'appuyant sur un état des lieux le plus complet possible (cf. Carte "Chambéry, Ville accueillante"), il s'agit de **proposer des actions concrètes**, dont la Ville peut se saisir et sur lesquelles elle possède une marge d'action dans le cadre de ses compétences.

### Les activités menées

Une formation dispensée aux élu·es et agent·es de la collectivité

Un diagnostic territorial, et des productions de cartographies

Un workshop sur des pistes d'action à mettre en œuvre

# Le projet ODDyssée à Chambéry

## La co-construction d'une problématique de recherche

Le projet ODDyssée se décline autour de trois temps : "informer / échanger / agir collectivement" pour produire une étude de "recherche-action".

La première phase du projet consiste à définir avec l'ANVITA, une thématique qui croise les enjeux migratoires identifiés localement aux Objectifs de Développement Durable (ODD). Il s'agit de se pencher sur l'ODD numéro 4 qui vise à promouvoir "l'accès à une éducation de qualité, inclusive et dans des conditions d'équité pour tous-tes".



La municipalité de Chambéry a en effet ciblé un enjeu prioritaire autour de l'éducation et du parcours de scolarisation des enfants de familles exilées de la maternelle au lycée. L'étude du parcours scolaire sur le temps long a été retenue pour saisir les différents enjeux en fonction des tranches d'âge.

Partant de ces enjeux concrets remontés du terrain, le travail de l'ANVITA a consisté à identifier les acteurs clés avec lesquels collaborer, investiguer sur le terrain et récolter des informations afin de proposer des pistes d'actions et des outils d'aide à la décision.

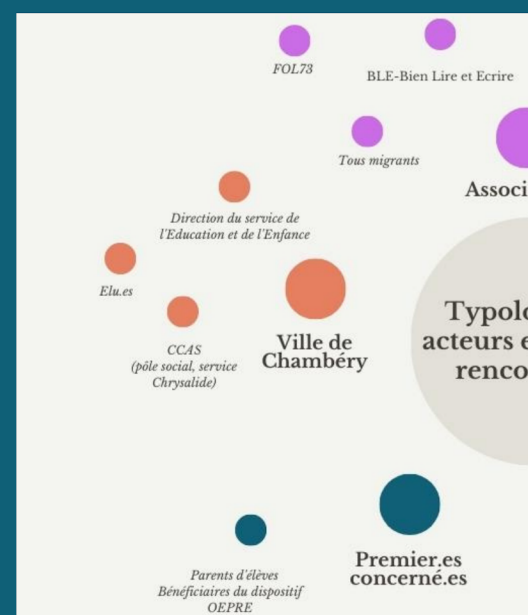
Avec la présence de familles exilées sur le territoire chambérien, l'inclusion scolaire des enfants et de leurs parents constitue un axe de travail très clair et identifié par les services et les élu·es de la Ville. L'inclusion des enfants dans le système scolaire et la place laissée aux parents, dans une perspective de co-éducation et d'ouverture de l'école à la famille, est un enjeu central.

Les services de la municipalité ont identifié trois établissements scolaires de la ville sur lesquelles il semblait intéressant d'ancrer le diagnostic : l'école maternelle et élémentaire Pasteur, le collège Jules Ferry ainsi que le lycée Louis Armand.

Le diagnostic consiste à mobiliser une multitude d'acteurs en fonction de leurs compétences et leur rapport à l'enjeu de la scolarisation des enfants issus·es de familles exilées.

La commune possède des compétences en matière scolaire, par sa gestion du parc municipal scolaire, mais également par la maîtrise des temps périscolaires et son pilotage des agent·es intervenant aux côtés des équipes enseignantes (infirmier·es scolaires, animateurs·rices périscolaires, concierges...). La Commune ne dispose pas de responsabilités en matière de gestion des collèges publics dont le Département a la charge. Il en est de même pour les lycées qui sont une prérogative du Conseil régional.

La coordination avec l'Éducation nationale est un prérequis pour mener au mieux l'étude, ainsi qu'avec les acteurs de l'accueil institutionnels et associatifs.



# Les acteurs du projet et le terrain d'étude

## L'étude de trois établissements scolaires et des cinq cycles pédagogiques



Les écoles maternelle et primaire Pasteur (en rouge) et le collège Jules Ferry (en bleu) sont situés dans le centre-ville de Chambéry à proximité de l'Hôtel de Ville.

Le lycée Louis Armand, quant à lui (en vert), est situé à Chambéry-Le-Haut, une zone classée en QPV (les lycées n'y sont plus intégrés depuis 2015).

Si ces trois établissements scolaires font l'objet de cette étude, c'est pour mettre en lumière les enjeux et les spécificités liés à chaque cycle pédagogique, depuis la maternelle jusqu'au lycée, dans l'inclusion des enfants exilé·es ainsi que leur famille. De l'épanouissement personnel à l'orientation, en passant par l'apprentissage, la consolidation et l'approfondissement des savoirs fondamentaux, l'éducation est une première porte d'entrée vers l'inclusion. Par ailleurs, la situation géographique des établissements scolaires cibles exerce un impact considérable sur leur fonctionnement. L'école Pasteur et le collège Jules Ferry étant situés au centre-ville et ne relevant pas du zonage en QPV (Les quartiers prioritaires de la politique de la ville) ni ne bénéficient des statuts REP (réseau d'éducation prioritaire). Situés à proximité de centres d'hébergement d'urgence, ces établissements se retrouvent contraints d'accueillir, sans disposer de moyens supplémentaires, beaucoup de ces enfants aux besoins spécifiques.

Malgré nos nombreuses sollicitations, nous n'avons pas été en mesure d'interroger l'équipe du collège Jules Ferry. Nous avons donc développé une analyse à partir d'une recherche documentaire et des entretiens réalisés avec notamment la formatrice OEPRE qui officie dans le collège. Néanmoins, le diagnostic serait enrichi des éléments complémentaires que pourraient nous apporter l'équipe du collège.



En effet, une diversité d'acteurs a été sondée pour produire un état des lieux le plus exhaustif possible.

Recueillir la parole des premier·es concerné·es apparaît comme essentiel afin de déterminer leurs besoins et proposer des solutions. Afin de recueillir des informations de première main, nous avons participé à un atelier OEPRE (Ouvrir l'École aux Parents pour la Réussite des Enfants).

La rencontre des équipes enseignantes fut également privilégiée, dans la mesure où elles représentent des acteurs incontournables dans le parcours scolaire des enfants.

Puis, dans l'optique de multiplier les points de vue, ce sont aussi les acteurs associatifs, institutionnels de la Ville de Chambéry et en dehors qui ont fait l'objet de rencontres et d'entretiens, afin de recueillir leurs expériences de terrain.

# Le parcours des enfants : DE L'ÉCOLE MATERNELLE À L'ÉCOLE PRIMAIRE

La scolarité  
et l'inclusion  
dans le



**ARRIVÉE**  
des familles  
et de leur(s) enfant(s)  
à Chambéry



**ORIENTATION**  
vers la SPADA  
(structure de premier accueil des  
demandeurs d'asile) coordonnée  
par l'ADDCAES



**ACCOMPAGNEMENT**  
par l'ADDCAES  
(Enregistrement procédure d'asile, domiciliation, aide  
à l'écriture du récit et dossier OFPRA, aide au  
transport vers GUDA et OFPRA...)



**ORIENTATION**  
en centre d'accueil  
pour demandeur d'asile



**MISE À DISPOSITION**  
de diverses ressources  
au sein des classes pour favoriser l'inclusion des  
enfants allophones (ex : ordinateur muni d'un logiciel de  
vocabulaire pour favoriser l'apprentissage du français)



**INCLUSION**  
des élèves  
dans des classes ordinaires et participation au  
dispositif UPE2A pour les enfants allophones  
en école élémentaire



**DÉTERMINATION**  
de la classe  
en fonction des résultats obtenus  
et de l'âge de l'enfant



**INSCRIPTION**  
au dispositif OEPRE  
pour les parents  
(Ouvrir l'École aux Parents pour la Réussite des Enfants)  
au collège Jules Ferry et Côte Rousse.  
2H/ semaine sauf durant les vacances scolaires.



**ORIENTATION**  
vers ateliers  
sociolinguistiques



**POSSIBILITÉ**  
**D'INSCRIPTION**  
au Delf Prim pour les  
enfants âgés de 8 à 12 ans

# Caractérisation des enfants exilé.es et inclusion de leurs parents

## Le suivi du parcours éducatif des enfants à Chambéry



### ORIENTATION vers les structures associatives partenaires » :

- La Cantine Savoyarde pour le volet alimentation
- Le Secours Catholique pour diverses activités

- La Croix Rouge Française, Emmaus ou le Secours Populaire pour le volet vestimentaire
- La PASS (permanence d'accès aux soins de santé) du centre hospitalier pour le volet santé



### INSCRIPTION à l'école maternelle/élémentaire et aux services en lien avec la scolarité à la mairie (école, restauration scolaire, activités périscolaires) > dès l'âge de 3 ans



### EXPLICATION du système scolaire pour les familles via le livret bilingue mis en ligne sur le site Eduscol (+ de 10 langues)



### DIAGNOSTIC POUR EVALUATION :

#### École élémentaire :

Diagnostic pour évaluation du niveau (calcul et langue d'origine) mené par une enseignante (de classe ordinaire ou UPE2A) ou un référent EANA en lien avec le CASNAV



### ENTRETIEN avec les parents pour recueillir des informations sur l'enfant et la famille (possibilité d'interprétariat via l'ADDCAES)



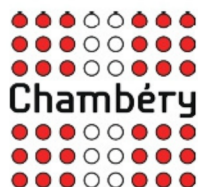
### OBTENTION d'une attestation de participation pour les parents formés par le dispositif OEPRE qui permet l'orientation vers des formations A1-A2



### AFFECTATION des enfants en maternelle en fin de cycle en école élémentaire



### AFFECTATION des enfants en élémentaire en fin de cycle au collège en fonction de leur niveau

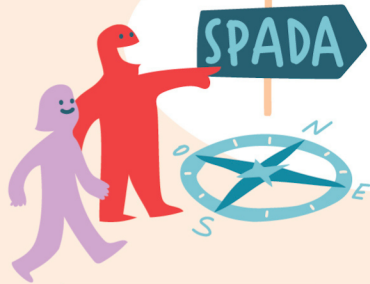




# Le parcours scolaire AU COLLÈGE

## La scolarité et l'insertion dans le territoire

**ARRIVÉE**  
de l'enfant  
et de sa famille  
à Chambéry



**ORIENTATION**  
vers la SPADA  
(structure de premier accueil des  
demandeurs d'asile) coordonnée  
par l'ADDCAES



**ACCOMPAGNEMENT**  
par l'ADDCAES  
(Enregistrement procédure d'asile, domiciliation, aide  
à l'écriture du récit et dossier OFPRA, aide au  
transport vers GUDA et OFPRA...)



**ORIENTATION**  
en centre d'accueil  
pour demandeur d'asile



**AMÉNAGEMENT**  
et individualisation  
de l'emploi du temps en fonction du  
niveau et des besoins de l'élève.  
12H de FLE par semaine



**POUR LES PARENTS,**  
mise en lien avec  
le dispositif OEPRE  
(Ouvrir l'École aux Parents pour la  
Réussite des Enfants) au collège Jules  
Ferry et Côte Rousse. 2H/ semaines  
sauf durant les vacances scolaires.



**PRISE EN CHARGE**  
par l'enseignant.e  
UPE2A (accompagnement dans la  
classe, explication du fonctionnement du  
collège, questions d'orientation etc.)



**MISE EN LIEN**  
avec le  
dispositif CLAS :  
(Accompagnement dans l'aide à la  
scolarité). Aide à la scolarité, travail  
sur la méthodologie (bénévoles ou  
salarisées de structures CCAS, l'AFEV).



**POSSIBILITÉ**  
de passer le DELF  
(diplôme officiel pour certifier les  
compétences en français des  
candidats étrangers)



**ACCOMPAGNEMENT**  
des élèves allophones  
de 3ème par le corps enseignant  
dans la recherche du stage en entreprise,  
pour le passage de l'ASSR...



**INSCRIPTION**  
au DNB  
(Diplôme national du brevet)  
et, éventuellement au CFG  
(Certificat de formation générale)

# Caractérisation des enfants exilé.es Inclusion de leurs parents

## Le suivi du parcours éducatif des enfants à Chambéry

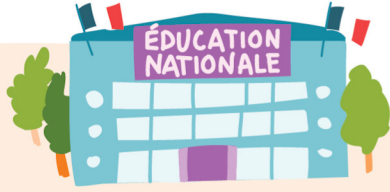


**ORIENTATION**  
vers les structures  
associatives partenaires » :

- La Cantine Savoyarde pour le volet alimentation
- Le Secours Catholique pour diverses activités
- La Croix Rouge Française, Emmaüs ou le Secours Populaire pour le volet vestimentaire
- La PASS (permanence d'accès aux soins de santé) du centre hospitalier pour le volet santé



**PRISE DE CONTACT**  
avec le CASNAV  
et les CIO (Centre  
d'information et d'orientation)  
pour effectuer un test  
de positionnement.



**INSCRIPTION**  
dans l'établissement  
scolaire à réaliser par la famille dès  
réception de la notification d'affectation.



**ORIENTATION**  
des élèves  
allophones  
vers des dispositifs UPE2A



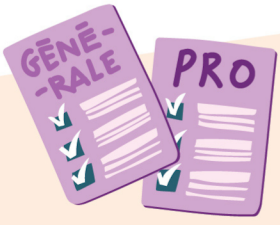
**MISE EN PLACE**  
d'un protocole d'accueil  
au sein du collège. Un rendez-vous est fixé  
avec l'élève et éventuellement sa famille.



**RÉCUPÉRATION**  
et renvoi du dossier  
d'inscription  
auprès du secrétariat



**MODULE D'ACCUEIL**  
et d'accompagnement  
(MODAC) pour les élèves de plus de 16 ans  
ayant une bonne maîtrise du français qui  
souhaitent s'orienter en voie professionnelle



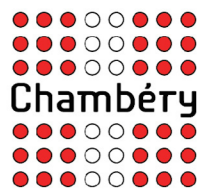
**AFFECTATION**  
vers une série  
générale ou professionnelle



**PASSAGE**  
du DNA pour les élèves  
EANA de 3ème (dictionnaire  
bilingue autorisé)



**PASSAGE**  
en classe supérieure en fonction des  
résultats scolaires et des choix d'orientation de l'élève  
(UPE2A, classe ordinaire, lycée professionnel ou général)

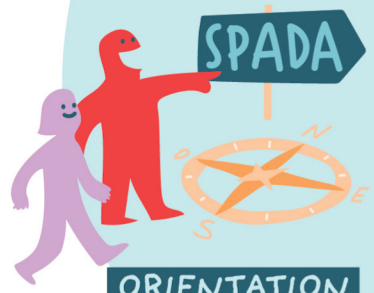


# Le parcours scolaire AU LYCÉE

La scolarité  
et l'insertion  
dans le



**ARRIVÉE**  
de l'enfant  
et de sa famille  
à **Chambéry**



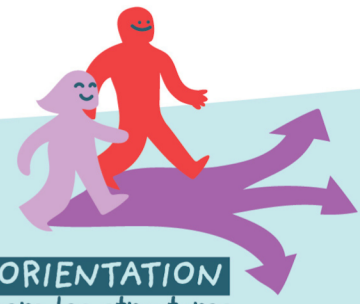
**ORIENTATION**  
vers la **SPADA**  
(structure de premier accueil des  
demandeurs d'asile) coordonnée  
par l'ADDCAES



**ACCOMPAGNEMENT**  
par l'ADDCAES  
(Enregistrement procédure d'asile, domiciliation, aide  
à l'écriture du récit et dossier OFPRA, aide au  
transport vers GUDA et OFPRA...)



**ORIENTATION**  
en centre d'accueil  
pour demandeur d'asile



**ORIENTATION**  
vers les structures  
associatives partenaires » :

- La Cantine Savoyarde pour le volet alimentation
- Le Secours Catholique pour diverses activités
- La Croix Rouge Française, Emmaus ou le Secours Populaire pour le volet vestimentaire
- La PASS (permanence d'accès aux soins de santé) du centre hospitalier pour le volet santé



**ACCUEIL**  
**PSYCHO-SOCIAL**  
par l'assistante  
sociale (aides pour les  
transports, cantine gratuite, prise en  
charge de la demi-pension etc)  
> dotation du rectorat/ mise en  
lien avec les psychologues EN  
et infirmières



**PRISE EN CHARGE**  
des élèves par la vie scolaire :  
un.e surveillant.e/référent.e organise  
une visite du lycée et des services et  
devient une personne ressource pour  
l'élève nouvellement arrivé.e



**POUR LES**  
**PARENTS,**  
mise en lien avec le  
dispositif **OEPRE**  
(Ouvrir l'École aux Parents pour la  
Réussite des Enfants) au collège Jules  
Ferry et Côte Rousse. 2H/ semaines  
sauf durant les vacances scolaires.



**INCLUSION**  
des élèves dans des  
classes ordinaires,  
regroupé.es si possible dans  
les mêmes classes



**AMÉNAGEMENT**  
et individualisation  
de l'emploi du temps en fonction du  
niveau et des besoins de l'élève.  
12H de FLE par semaine



**MISE EN LIEN**  
avec le dispositif  
**CLAS** : (Accompagnement  
dans l'aide à la scolarité).



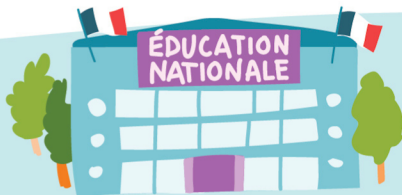
**POSSIBILITÉ**  
de passer le **DELF**  
(diplôme officiel pour certifier les  
compétences en français des  
candidats étrangers)

# Caractérisation des enfants exilé.es et inclusion de leurs parents

## Le suivi du parcours éducatif des enfants à Chambéry



**PRISE DE CONTACT**  
avec le CASNAV et les CIO  
(Centre d'information et d'orientation) pour  
effectuer un test de positionnement.



**AFFECTATION**  
de l'enfant  
dans un établissement scolaire  
de la Région



**ORIENTATION**  
des élèves  
allophones  
vers des dispositifs UPE2A



**MODULE D'ACCUEIL**  
et d'accompagnement  
(MODAC) pour les élèves de plus de 16 ans  
ayant une bonne maîtrise du français qui  
souhaitent s'orienter en voie professionnelle



**PRISE EN CHARGE**  
par l'enseignant.e  
UPE2A (accompagnement dans  
la classe, explication du fonctionnement  
du lycée, questions d'orientation etc.)



**MISE EN PLACE**  
d'un protocole  
d'accueil  
au sein du lycée



**RÉCUPÉRATION**  
et renvoi du dos-  
sier d'inscription  
auprès du secrétariat



**MODULES**  
« Préparation à l'insertion  
professionnelle »  
et « Préparation à la  
poursuite d'études » :  
L'élève est accompagné.e dans la  
construction de son parcours avec sa  
famille et les équipes pédagogiques et  
éducatives.



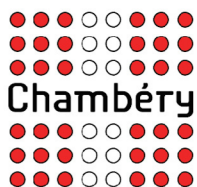
**POSSIBILITÉ**  
de stages  
pour les élèves de première  
professionnelle



**PASSAGE**  
des épreuves écrites  
pour les élèves de première et  
terminale avec la possibilité  
d'utiliser un dictionnaire bilingue.  
Bienveillance du corps enseignant  
pour les épreuves orales.



**PASSAGE**  
en classe supérieure en  
fonction du niveau ou des résultats/  
insertion professionnelle ou  
poursuite d'études pour les bacheliers.



# Présentation des cartographies "Parcours de scolarisation des enfants exilé·es"

## *Le parcours scolaire d'enfants de familles exilées à Chambéry*

### ——— **Présentation de la démarche**

Ces cartographies ont pour objectif de retracer les étapes clés d'un·e enfant exilé·e et de sa famille dans son parcours de scolarisation depuis son arrivée à Chambéry. Elles permettent de mettre en lumière les différentes étapes de ce parcours, en se basant sur le vécu des personnes concernées. Elle traite donc à la fois du premier accueil, des procédures administratives, des différentes étapes de la scolarisation, ou encore des associations ressources et dispositifs auprès desquels cette famille peut se rapprocher. Cette carte vise à donner des clés de compréhension des étapes incontournables de ce parcours. Par là, elle sert aussi à présenter les institutions, services et acteurs, que ce public sera amené à fréquenter.

C'est un outil ressource mis à disposition des services des collectivités, des associations ou tout autre acteur accompagnant des enfants de familles exilées. Ces cartographies pourraient évidemment être diffusées auprès des premier·es concerné·es pour les orienter dans leur parcours scolaire et d'intégration sur le territoire.

### ——— **Modalités d'approfondissement et de mise à jour**

Il est important de souligner qu'il s'agit d'un parcours parmi d'autres, un parcours "idéal-type", qui ne saurait être représentatif de la variété des parcours possibles. Un livret type annuaire, contenant l'ensemble des contacts des services, acteurs et dispositifs présentés, pourrait avantageusement compléter la carte afin de favoriser l'autonomie de ses usager·es. Enfin, une traduction de la carte pourrait la rendre plus accessible aux premier·es concerné·es. Une session de travail pourrait être envisagée pour amender cet outil de travail.

Les informations qui figurent sur la cartographie du parcours du collège illustrent les dispositifs qui existent de manière générale, elles émanent d'un travail de capitalisation d'informations obtenues de manière indirecte. Le contact n'a pas pu être établi avec le collège Jules Ferry et n'a pas fait l'objet d'une validation de leur part.

## **Eléments de résultats du diagnostic**

### *Quels constats peut-on tirer du terrain ?*

L'étude réalisée sur les trois établissements scolaires (maternelle et primaire Pasteur, lycée Louis Armand) permet de dégager des enjeux spécifiques en fonction des cycles pédagogiques et de la situation géographique des établissements. Le diagnostic fait émerger des problématiques communes qui rendent compte d'un besoin d'accompagner davantage les enfants exilé·es et leurs familles dans leur parcours de scolarisation à Chambéry.

De manière générale, l'étude met en évidence des problématiques liées à la précarité sociale et administrative, aux enjeux de mobilité et d'instabilité résidentielle, la santé (physique et mentale), des difficultés d'apprentissage de la langue et des enjeux d'interculturalité.

## Les enjeux d'accueil et d'inclusion à l'école

Les écoles Pasteur se situent au centre-ville de Chambéry, elles constituent de ce fait les établissements de secteur des familles hébergées dans les centres d'hébergement d'urgence.

- En maternelle, on compte entre 5 et 15 départs/arrivées chaque année : les classes connaissent un **turn-over non négligeable**. Le nombre d'enfants allophones et dans l'incapacité d'échanger en français est estimé à 40 sur un total de 134 enfants, soit **30% des enfants**, ce qui peut grimper à **50%** en prenant en compte la petite section.
- La situation est similaire en primaire qui accueille des enfants allophones : il y a en moyenne 4 enfants allophones par classe réparti·es dans 9 classes de 22 élèves, soit près de **20% des effectifs**. Une enseignante UPE2A est présente tous les matins pour un suivi spécifique.

**La situation géographique des écoles Pasteur constitue un premier frein à l'inclusion.**

Du fait de leur secteur, les écoles Pasteur ne peuvent pas prétendre à un statut "REP" (Réseau d'Education Prioritaire) et par extension, bénéficier d'un dispositif d'accompagnement à la réussite éducative, bien que les besoins existent au regard du nombre d'enfants allophones.

Si la **barrière de la langue** constitue de ce fait un enjeu central dans l'accompagnement scolaire, d'autres se rajoutent, notamment lors du premier accueil à l'école. Certaines familles ne sont pas accompagnées pour leurs démarches administratives, ce sont donc les équipes enseignantes, premiers contacts avec les familles et avec lesquelles une relation de confiance est vite nouée, qui se chargent de les soutenir. La **dématérialisation des formalités administratives** constitue un enjeu supplémentaire pour ces familles, qui peuvent être éloignées des outils numériques. Pourtant, le **tissu associatif local est très dense et actif dans l'accompagnement des publics exilés à Chambéry**. Les structures d'accueil (maisons de l'enfance, maison de quartier) proposent des activités qui pourraient orienter les enfants et leurs familles lors de leur arrivée dans la ville.

## Les enjeux d'accueil et d'inclusion au lycée

Le lycée Louis Armand est situé à Chambéry-Le-Haut, dans la périphérie nord de la ville, dans un quartier classé QPV (Quartier prioritaire Politique de la Ville).

- Le lycée Louis Armand compte 1800 élèves dont 25 relevant du dispositif UPE2A, parmi lesquels une quinzaine d'ukrainien·nes, des adolescent·es dont l'intention formulée est celle de retourner dans le pays d'origine une fois le conflit fini.
- Une enseignante UPE2A prend en charge l'ensemble des élèves allophones.

Devant les besoins des élèves allophones et grâce aux ressources disponibles, le lycée dessine un **protocole d'accueil** pour accompagner au mieux : les élèves bénéficient d'un accompagnement par toute l'équipe pédagogique, avec un·e surveillant·e référent·e dédié·e pour les guider et expliquer le fonctionnement de l'établissement, une attention particulière au lien avec les différentes personnes ressources (psychologue scolaire, assistant·e sociale, secrétariat etc.). Ce protocole, amélioré au fil des années, est une réelle plus-value pour l'inclusion des élèves exilé·es.

Les besoins identifiés au lycée portent également sur l'accompagnement dans l'**orientation professionnelle** et l'**accès aux études supérieures**. Le personnel éducatif souligne une problématique liée à la préparation du baccalauréat et du projet d'orientation qui ne seraient pas toujours en cohérence avec les besoins des élèves relevant du dispositif UPE2A. Se pose également la question des élèves qui s'orientent vers une voie professionnelle : la **question du titre de séjour**, qui se pose à la majorité, devient à cet instant prégnante.



## Témoignage

**Sophie Bourgade, Adjointe au Maire**

Chargée de la Ville inclusive, de la lutte contre les discriminations et de l'égal accès au service public

*Tant de fausses idées sont colportées sur les migrations, qu'il a été un bonheur de pouvoir travailler sur le projet ODDyssées ces derniers mois à Chambéry. Tout au long de cette collaboration, nous avons pu mesurer le besoin de mise en relation des différents partenaires que sont la ville, l'Education Nationale, les associations. Le diagnostic rappelle les enjeux importants d'accueil et d'accompagnement renforcé et spécifique des familles issues de l'exil. C'est sur les pistes d'actions concrètes issues de ce travail que nous allons nous lancer avec enthousiasme, en lien avec le dispositif de Cité éducative sur les quartiers en Politique de la Ville.*

*Le projet ODDyssée illustre que le fait d'imaginer la ville et les politiques publiques en partant des personnes les plus vulnérables est une approche pleine de sens et efficace.*

## Témoignage

**Giulietta Richard Romei**

Chargée de mission égalité, ville inclusive,  
lutte contre les discriminations



*La Ville de Chambéry œuvre au quotidien pour assurer un égal accès aux services publics et promouvoir une ville inclusive, où tout le monde se sent respecté et à sa place. La participation au projet ODDyssée, aux côtés de l'ANVITA, s'inscrit dans cette politique volontariste d'inclusion, d'hospitalité et de solidarité et répond à la volonté de répercuter cette ambition au sein de la thématique de l'éducation. En effet, le droit à une éducation équitable et de qualité s'est rapidement imposé comme enjeu majeur pour l'intégration des enfants et de leurs parents. Alors que des accompagnements existent pour permettre aux parents de dépasser la 'barrière' de la langue, ils ne sont souvent sollicités qu'en dernier recours et en cas de difficulté majeure.*

*Les solutions concrètes et pragmatiques qui seront proposées à l'issue de ce travail permettront, nous l'espérons, de faire de Chambéry une ville encore plus accueillante.*

# Enjeux migratoires et ODD

## Comment peut-on utiliser les ODD pour mieux appréhender les enjeux migratoires ?

Dans le cadre du projet ODDyssée à Chambéry, le diagnostic territorial s'est développé autour de l'ODD 4, visant à promouvoir une éducation de qualité pour toutes et tous. Néanmoins, par la diversité des sujets abordés au cours des entretiens, des visites de terrain et des acteurs et dispositifs identifiés, la démarche ODDyssée s'est intéressée à bien d'autres thématiques : prévention contre la faim, problématique de l'hébergement et du logement, enjeux de santé physique et mentale, accessibilité aux services publics et aux infrastructures (transports publics, cantine, centres sociaux...), lutte contre les inégalités et les discriminations...

Tous ces sujets peuvent être traités de manière conjointe au sein des ODD. Ceux-ci, au nombre de 17, permettent d'englober un nombre conséquent d'enjeux dans lesquels peuvent s'imbriquer les problématiques migratoires.



Ces ODD sont eux-mêmes déclinés en 169 cibles, qui doivent être atteintes à horizon 2030 par l'ensemble des pays-membres de l'ONU, soit 193 Etats. Celles-ci sont très concrètes, en ce qu'elles constituent une feuille de route avec des indicateurs précis permettant une transition vers un développement durable, soucieux en économie des ressources et dans le respect de la dignité humaine. Les compétences des collectivités permettent d'atteindre certains d'entre eux.

A titre d'exemple, quelques cibles et indicateurs pour quelques ODD :



4.1 D'ici à 2030, faire en sorte que toutes les filles et tous les garçons suivent, sur un pied d'égalité, un cycle complet d'enseignement primaire et secondaire gratuit et de qualité, les dotant d'acquis véritablement utiles.

4.1.1 Pourcentage des enfants/jeunes : a) en cours élémentaire ; b) en fin de cycle primaire ; c) en fin de premier cycle du secondaire qui maîtrisent au moins les normes d'aptitudes minimales en i) lecture et ii) mathématiques.



10.3 Assurer l'égalité des chances et réduire l'inégalité des résultats, notamment en éliminant les lois, politiques et pratiques discriminatoires et en encourageant l'adoption de lois, politiques et mesures adéquates en la matière.

10.3.1 Pourcentage de la population ayant déclaré avoir personnellement fait l'objet de discrimination ou de harcèlement au cours des douze derniers mois pour des motifs interdits par le droit international des droits humains.



11.1 D'ici à 2030, assurer l'accès de tous à un logement et des services de base adéquats et sûrs, à un coût abordable, et assainir les quartiers de taudis.

11.1.1 Proportion de la population urbaine vivant dans des quartiers de taudis, des implantations sauvages ou des logements inadéquats.

## Conclusion

*Quelles pistes d'action municipale pour améliorer l'accueil et l'accompagnement des enfants exilé·es à l'école ?*

### 01 **Formaliser la communication et la coordination entre les acteurs associatifs et l'Education nationale**

Un nécessité de coordination entre les associations et l'Éducation nationale se fait sentir. La Ville pourrait servir de lien et créer une synergie entre les différents acteurs, par le portage d'un dispositif sous la forme, par exemple, d'un **groupe de travail régulier** réunissant acteurs associatifs, parents d'élèves, équipes enseignantes et services de la Ville. A terme, ce groupe pourrait avoir comme perspective le dessin d'un **protocole d'accueil adapté et inclusif** pour les élèves exilé·es.

### **Renforcer les dispositifs d'aide à la parentalité et d'accompagnement des familles** 02

Une intégration réussie des enfants dans le système scolaire n'est possible que par la mise en place d'un accompagnement adapté des familles dans le parcours de scolarisation. Des acteurs ont soulevé un besoin urgent d'assistance à la parentalité, voire de l'instauration d'une **structure d'accueil dédiée aux parents**. Un certain nombre de dispositifs sont déjà présents sur le territoire et portés par des acteurs locaux (FOL73, CREFE73 de l'ADDCAES...). La Ville pourrait également envisager de favoriser davantage la mise en lien avec ces dispositifs.

### 03 **Faire de l'orientation des élèves un sujet collectif**

La question de l'orientation et du projet d'avenir se pose dès le collège, et à l'atteinte de la majorité, les élèves allophones sans titre de séjour sont confrontés à un défi supplémentaire pour s'engager dans une voie professionnelle : celui de la régularisation. Une **réflexion collective impliquant la Mairie, les services éducatifs et de jeunesse ainsi que les associations** pourrait permettre de répondre aux enjeux de ce moment clé d'un parcours scolaire. Des liens entre les centres de formation, les chefs d'entreprise et les syndicats seraient également pertinents à mettre en place.

### **Faciliter l'accès à la Ville et ses services** 04

Un travail pourrait être amorcé sur la sensibilisation autour de l'**accessibilité des services urbains**. Les questions de mobilité dans la ville, l'accès aux loisirs, aux activités culturelles et sportives, de citoyenneté locale sont autant d'enjeux relatifs au principe d'accueil et d'hospitalité. La mise en place d'une **tarification solidaire pour les transports en commun** à destination des publics exilés pourrait donner lieu à des réflexions. De même, un travail sur l'**accès aux services de la Ville par les mobilités douces** et des liens potentiels à nouer avec les associations locales (ex : Roue Libre) serait intéressant à explorer.

### 05 **S'inspirer des travaux dans la thématique**

D'autres institutions ont travaillé à la question de l'accueil des enfants issu·es de familles exilées au sein des écoles et des Villes. L'OCDE a publié plusieurs études sur cette thématique : l'intégration des élèves immigré·es à l'école (2015) ainsi qu' une étude sur le rapport entre concentration géographique et intégration (2021). Les recommandations peuvent être inspirantes pour la prise de décision en termes de politiques publiques.

# La démarche du workshop

## Restitution du diagnostic territorial

Lundi 13 mars 2023 avait lieu la restitution du travail de diagnostic territorial mené à Chambéry, devant 19 personnes : élu·es, agent·es de la collectivité, acteurs associatifs et de l'Education nationale.

Ce temps de rencontre et d'échanges a permis de mettre en lumière les défis et les opportunités, de sonder les besoins et les ressources dont dispose la collectivité pour répondre à la problématique ciblée par l'étude. Cette restitution fut également un moyen de rassembler des acteurs aux fonctions et aux compétences variées, dans une optique de mixer les points de vue. Une réflexion collective a ainsi pu se nouer autour des questions d'accueil et d'hospitalité sur le territoire chambérien, en lien avec la problématique de la scolarisation et du soutien à la parentalité.

Cette restitution a également donné lieu à une présentation des quatre cartographies produites à partir de l'investigation de terrain. Ce moment interactif fut l'occasion d'améliorer et d'enrichir les travaux présentés.

L'objectif final de ce travail étant de proposer et formuler des pistes de recommandations adaptées aux constats soulevés et dont la Ville pourrait *in fine* s'emparer et mettre en place.



---

## Ateliers sur les pistes d'actions

Des ateliers d'approfondissement des recommandations ont eu lieu dans un second temps. Il s'agissait de proposer un temps de travail collectif avec les acteurs portant sur l'élaboration de pistes d'actions que la collectivité pourrait mettre en place à l'issue du projet. Les participant·es se sont réparti·es en deux groupes de travail autour d'un axe jugé prioritaire.

Un premier atelier portait sur l'amélioration des outils produits, notamment cartographiques. Animé par l'association chambérienne CartONG, il s'est attelé à une réflexion autour de l'approfondissement et l'enrichissement des cartographies produites, ainsi que de la possible création de nouveaux outils.



*CartONG* : l'ANVITA a rencontré l'association à l'occasion du travail de terrain mené pour le diagnostic territorial. Cette organisation travaille sur la gestion de l'information pour soutenir des projets humanitaires, de développement et d'action sociale. Elle se consacre à l'acquisition de connaissances en matière d'outils et de méthodologies de gestion de l'information, tels que la cartographie et les systèmes d'information géographique (SIG).

---

Un deuxième groupe de travail s'est penché sur la question de la coordination du système d'acteurs dans l'accompagnement des enfants issu·es de familles exilées et leurs parents dans la scolarité. Ces réflexions apparaissent nécessaires dans la mesure du constat de surmenage des équipes pédagogiques des écoles Pasteur du fait du nombre d'élèves allophones en leur sein.



Les ateliers se sont clôturés par une restitution des pistes d'actions jugées intéressantes à explorer et/ou à approfondir par chaque groupe de travail, en fonction de la thématique choisie.

## Bilan de l'atelier cartographie

L'atelier cartographie vise à sonder les habitudes et les besoins des participant·es en matière d'outils d'accès à l'information.

Il existe déjà un outil à Chambéry, mis en place par le CCAS : la plateforme numérique "Solidarités Chambéry". Il s'agit d'un annuaire en ligne qui référence les dispositifs d'accompagnement des publics en difficulté à Chambéry. Cet outil est à destination des professionnel·les aidants et des personnes en situation de précarité.

D'après les participant·es, la plateforme mériterait d'être complétée et enrichie pour faciliter sa prise en main (classement par ordre alphabétique, création de filtres de recherche : Homme/Femme, Demandeur·euses d'asile, MNA etc ). Il serait également intéressant de travailler autour de la communication de cet outil : la plateforme est peu connue des associations et des publics. Pour que les mises à jour soient effectuées, les associations doivent solliciter elles-mêmes le CCAS sans savoir vers quel interlocuteur se référer : la Ville n'est pas aux commandes de la plateforme. Il conviendrait de revoir et d'élargir la gouvernance de cet outil. Les participant·es enfin ont souligné la pertinence de prendre en compte les dispositifs, structures, services d'accompagnement des publics précaires à l'échelle du bassin de vie plutôt que de se cantonner à la seule Chambéry.

### Comment enrichir les outils à disposition?

- Les participant·es ont proposé de produire un fascicule mis à jour annuellement en version papier pour permettre à tous les acteurs d'accéder à l'information, y compris ceux pour qui l'accès au numérique est une barrière.
- Il a été également suggéré de faire le lien entre la plateforme "Solidarités Chambéry" et la cartographie "Ville accueillante" pour redynamiser la plateforme : en numérisant la cartographie et y insérant des liens cliquables renvoyant vers les fiches de la plateforme.

### Autres perspectives :

- Dans l'optique d'une gouvernance collective, il serait intéressant de donner un accès plus large à la plateforme aux différents acteurs (agent·es de la Ville et les associations), afin qu'ils puissent effectuer eux-mêmes les mises à jour de l'outil. Il est également envisageable de développer un système de prise en main accessible à tous pour permettre d'être résilient en cas de turn-over.
- La numérisation de la cartographie "Ville accueillante" et la traduction pourraient également être mises en oeuvre.
- À plus long terme, il serait intéressant de développer une plateforme et des cartes "Ville accueillante" pour les autres communes de l'agglomération.

Faire du lien entre la plateforme "Solidarités Chambéry" et la cartographie "Ville accueillante" serait un moyen de redynamiser l'outil déjà existant et de l'enrichir avec les apports de la cartographie produite. En optimisant l'utilisation de cette plateforme, une plus grande diversité d'acteurs pourraient s'emparer de cet outil : cela créerait un projet commun susceptible de coordonner les acteurs du territoire sensibles aux enjeux d'accueil inconditionnel.

## Bilan de l'atelier - Coordination des acteurs scolarisation/parentalité

L'atelier "Coordination des acteurs autour de l'accueil et de la scolarisation" a permis de réfléchir aux moyens de venir en soutien aux enseignant·es des écoles Pasteur et d'améliorer l'accueil des enfants et familles exilées.

- L'idée de la mise en œuvre d'un **protocole d'accueil**, s'inspirant de celui du lycée Louis Armand (modèle qui existe également au collège Côte-Rousse) pourrait améliorer l'accompagnement des enfants exilé·es et leurs parents. Il s'agirait de mettre en place une demi-journée d'accueil en début d'année où l'ensemble des acteurs associatifs seraient présentés aux parents (soutien scolaire, sports, aide à la parentalité...). Ce dispositif pourrait prendre la forme d'un forum des associations.
- La **nomination d'un référent-famille allophone** chargé de la diffusion d'informations serait bénéfique pour optimiser la coordination entre les différents acteurs. Les participant·es ont évoqué l'ouverture d'un poste à la mairie, dans les écoles ou dans les associations d'hébergement.
- Une absence a été relevée dans le cadre du diagnostic : les parents d'élèves "*natifs*". Les participant·es ont réfléchi à des moyens pour favoriser davantage leur mobilisation dans le soutien aux familles allophones : il pourrait s'agir de la mise en place d'un **système de parrainage et/ou d'un temps de convivialité "café-parents"** organisé dans les écoles. De même, l'ouverture d'un dispositif OEPRE dans les écoles Pasteur pourrait être envisagé.
- Les participant·es ont souligné une **nécessité d'apporter du soutien aux professeurs, en leur proposant des formations** notamment. Les assistant·es sociales de secteur du Département ont également été identifiées comme des acteurs à inclure dans ces réflexions.
- Les participants ont insisté sur l'importance pour l'Éducation nationale de travailler en **collaboration avec les associations hébergeuses** dans l'accompagnement et l'orientation des familles.
- En réfléchissant à l'échelle du quartier, d'autres acteurs et lieux ressources peuvent être mobilisés : est notamment citée l'AQVC (Association de Quartier de Centre-Ville), qui porte le dispositif du Contrat Local à l'Accompagnement à la Scolarité, avec laquelle le lien pourrait être renforcé, tout comme les Lieux d'Accueil Enfants-Parents.

L'amélioration de la communication entre les différents acteurs ne peut se faire que par une coordination effective des différentes structures. La mise en place d'un protocole d'accueil au sein des écoles de Chambéry, la création de nouveaux espaces de rencontres et la mobilisation concertée de différents types d'acteurs pourront contribuer à optimiser l'accompagnement des familles exilées et à soulager les équipes pédagogiques des écoles Pasteur.

## Nous contacter

### *En savoir plus sur le projet ODDyssée :*

JUSTINE STIEVENARD,  
GRDR,  
Cheffe de projet ODDyssée  
[justine.stievenard@grdr.org](mailto:justine.stievenard@grdr.org)

NICOLAS MAZARD,  
ANVITA,  
Chargé de projet ODDyssée  
[nicolas.mazard@anvita.fr](mailto:nicolas.mazard@anvita.fr)

### *En savoir plus sur l'ANVITA :*

ÉQUIPE BASÉE À CREST (26)

CÉLINE BARRÉ  
Co-directrice  
Développement, Formation & Plaidoyer  
[celine.barre@anvita.fr](mailto:celine.barre@anvita.fr)

ÉQUIPE BASÉE À NANTES (44)

LÉA ENON-BARON  
Co-directrice  
Réseau, Pratiques & International  
[lea.enon-baron@anvita.fr](mailto:lea.enon-baron@anvita.fr)

***[contact@anvita.fr](mailto:contact@anvita.fr)***

[ANVITA.FR](http://ANVITA.FR) [@ANVITAFR](https://twitter.com/ANVITAFR) [@ANVITAFR](https://www.facebook.com/ANVITAFR) [ANVITA](https://www.linkedin.com/company/ANVITA) [@ANVITAFR](https://www.instagram.com/ANVITAFR)

Retrouvez toutes les informations sur ODDyssée sur le site du projet :

**[www.lesmigrationsfontbougerlemonde.com](http://www.lesmigrationsfontbougerlemonde.com)**



# ODDYSSÉE

LES MIGRATIONS FONT BOUGER LE MONDE

