



**ANVITA**

ASSOCIATION NATIONALE  
DES VILLES ET TERRITOIRES ACCUEILLANTS

# GUIDE GROUPE DE TRAVAIL

5

## ACCUEIL DES PERSONNES EXILÉES EN MILIEU RURAL ET PETITES VILLES

2023

Pour plus d'informations, n'hésitez pas à contacter [contact@anvita.fr](mailto:contact@anvita.fr)  
Vous retrouverez davantage d'informations sur [www.anvita.fr](http://www.anvita.fr)

# Sommaire

INTRODUCTION 3

---

CALENDRIER DES SESSIONS 4

---

SESSION 1 : ACCUEIL RURAL  
COORDONNÉE 5

---

SESSION 2 : EMPLOI ET MOBILITÉ 6

---

SESSION 3 : SOUTIEN À DES  
PROJETS D'ACCUEIL GLOBAUX 7

---

RECOMMANDATIONS 8

---

RESSOURCES 9

---

# INTRODUCTION



L'Association Nationale des Villes et Territoires Accueillants (ANVITA) est un réseau de Communes, d'Intercommunalités, de Départements, de Régions et d'élu·es engagé·es pour un accueil inconditionnel et digne en France.

Fondée en 2018, elle regroupe 86 collectivités et plus d'une cinquantaine d'élu·es membres à titre individuel, en date de mai 2024. Elle œuvre à créer des espaces d'échange de pratiques inspirantes et de mobilisation politique pour traduire l'accueil inconditionnel dans la mise en œuvre des politiques nationales et locales, en faisant participer les acteurs locaux, dont les personnes exilées concernées, en première ligne de l'accueil et de l'intégration.

## Groupe de travail #5 accueil en milieu rural



Depuis 2021, la coordination de l'ANVITA organise annuellement des groupes de travail thématiques à destination des élu·es et agent·es des collectivités membres du réseau. En 2023, a été lancé le groupe de travail #5 **sur l'accueil des personnes exilées en milieu rural et petites villes** qui s'est organisé en trois sessions de deux heures. Ce guide entend résumer ces échanges.

L'ANVITA fédère une vingtaine de communes rurales engagées pour l'accueil inconditionnel. La volonté a ainsi été exprimée par différentes collectivités de travailler sur cet enjeu. Ce groupe de travail fait également écho à divers travaux de l'ANVITA lancés dans le cadre de son offre de formation et d'accompagnement des territoires.

Ce groupe de travail répond à différents objectifs :

- Accompagner vers une meilleure compréhension des compétences et des leviers d'actions à disposition ;
- Partager des retours d'expérience et pratiques inspirantes ;
- Mettre en lumière des recommandations et points de vigilance concrets ;
- Faciliter les liens des collectivités avec les organisations expertes.

L'ANVITA remercie tout particulièrement les collectivités et les partenaires qui sont intervenus dans le cadre de ce groupe de travail pour partager leurs expertises et expériences.

# CALENDRIER DES SESSIONS

16 mars

## COORDINATION DES TERRITOIRES RURAUX ET LIEN ENTRE MONDES URBAINS ET RURAUX

Avec les interventions des Villes de **Mens** et de **Chichilianne** (38), la Communauté de Communes du **Diois** (26), le **Collectif d'Accueil des Réfugiés du Trièves** et **JRS Ruralité**.

19 octobre

## SOUTIEN DES COLLECTIVITÉS RURALES À DES PROJETS D'ACCUEIL GLOBAUX

Avec les interventions de **Notre-Dame-de-l'Osier** et **Tero Loko** (38), **Dieulefit** et l'association **Passerelles** (26), **Sainte-Croix-Vallée Française** et la **FEP** (48).

17 mai

## EMPLOI ET MOBILITÉ DES PERSONNES EXILÉES EN MILIEU RURAL

Avec les interventions de la **Fédération de l'Entraide Protestante** (FEP) et de l'association **EKO!**.

# SESSION 1 : COORDINATION DES TERRITOIRES RURAUX ET LIEN ENTRE MONDES URBAINS ET RURAUX

Le 16 mars 2023, l'Association Nationale des Territoires Accueillants a lancé son cinquième groupe de travail sur l'accueil des personnes exilées dans les petites villes et territoires ruraux. La première session de travail a porté sur la coordination de l'accueil et les liens entre mondes urbains et ruraux. Plus de 20 collectivités et huit organisations partenaires y ont participé :

Participation d'élu·es et d'agent·es de Barberaz, Buis-les-Baronnies, Chichilienne, Figeac, Louvigny Melle, Mens, Notre-Dame-de-l'Osier, Région Occitanie, le Pays Diois, Poitiers, Prades-le-Lez, Rennes Métropole, Mandagout et Saint-Pierre-d'Entremont.



## RETOUR D'EXPÉRIENCES

### Dynamique de travail interacteurs dans le Trièves

Le Trièves est un territoire rural accueillant situé en Isère (38). Depuis 2015, le **Collectif d'Accueil des Réfugiés du Trièves** (CART) accompagne les personnes exilées. Une centaine de personnes ont ainsi été accueillies grâce à l'hébergement citoyen et aux logements fournis par les Communes. Un comité de pilotage a été créé réunissant la **Communauté de Communes du Trièves**, les principales Communes et le CART. Une réflexion générale sur l'accueil a émergé, impliquant les Communes de **Chichilienne**, **Le Percy** et **Mens** qui participent au groupe de travail animé par Modus Operandi. Les enjeux identifiés incluent l'emploi, le logement, la mobilité, la durée de séjour et la transition vers un accueil politique structuré.



#### INTERVENANT·ES :

- Anne Parlange, membre du Collectif d'Accueil des Réfugiés du Trièves,
- François Sroczyński, élu de Chichilienne,
- Pierre Suzzarini, Maire de Mens.

### Projet d'un Contrat Territorial d'Accueil et d'Intégration dans la Drôme

#### CTAI

Etablis entre collectivités territoriales et préfectures locales, administrés à l'échelle nationale par la DiAir et la DIAN, ils permettent l'octroi d'enveloppes budgétaires pour soutenir des dispositifs pour faciliter l'intégration des personnes bénéficiaires de la protection internationale ou primo arrivantes.

Les **Communautés de Communes du Diois**, du **Val de Drôme**, du **Crestois** et du **Pays de Saillans**, ainsi que celle de **Dieulefit-Bourdeaux** (26), ont demandé un **Contrat Territorial d'Accueil et d'Intégration** (CTAI) pour mutualiser leurs moyens et coordonner l'accueil des exilé·es. Avec l'appui de l'**ANVITA**, elles ont mené un diagnostic territorial révélant plusieurs atouts : un tissu associatif dynamique, une volonté politique commune, des relais avec la préfecture, un contexte national favorable et l'accompagnement de l'ANVITA. Cependant, des obstacles subsistent : la méconnaissance du projet en milieu rural, l'inertie de l'État et le financement conditionné au statut des personnes exilées.

### Le programme JRS Ruralité



Le programme JRS ruralité a été lancé en 2018 par **Jesuit Refugee Service France** (JRS), il permet aux demandeur·ses d'asile et réfugié·es de découvrir la vie en milieu rural en proposant des activités et des courts séjours pouvant aboutir à une installation permanente. Il facilite ainsi l'accès aux droits en milieu rural, notamment en aidant à la recherche de logement, à l'apprentissage du français et à l'accès à l'emploi. Il se décline en trois volets : animation, hospitalité, et insertion. Ce programme a permis la rencontre entre personnes exilées et résident·es ruraux notamment par le biais d'un groupe de travail qui vise à mettre en lien les employeurs du secteur agricole avec les personnes exilées.

# SESSION 2 : EMPLOI ET MOBILITÉ DES PERSONNES EXILÉES EN MILIEU RURAL



Le 17 mai 2023, s'est tenue la seconde session du groupe de travail sur l'**emploi et la mobilité des personnes exilées en milieu rural**. La Fédération de l'Entraide Protestante (FEP) et l'association EKO! ont partagé leur expérience. L'accès à la mobilité est crucial pour l'inclusion et l'autonomie des personnes exilées, surtout en milieu rural où les services sont souvent moins fournis. Les politiques de mobilité solidaire sont un levier essentiel pour l'inclusion sociale et professionnelle.

Participation d'élu·es et d'agent·es de Guillestre, Melle, Mens, Région Occitanie, Dolus d'Oléron.

## ZOOM SUR...

### La fiche-action "Défendre des projets d'accueil face à l'extrême-droite"

Face à la multiplication des attaques des extrêmes droites contre les projets d'accueil, comme à Callac (22) ou à Saint-Brévin (44), l'ANVITA s'est associée à **Vox Public** pour créer une fiche-action destinée aux collectivités territoriales. Un besoin d'outils pour réagir à ces attaques avait été exprimé lors de la première session. Le guide décrit les méthodes de l'extrême droite, fournit des conseils pour lutter contre les idées xénophobes et propose un plan d'action avec de nombreuses ressources.

Disponible sur demande à [contact@anvita.fr](mailto:contact@anvita.fr).



## RETOURS D'EXPÉRIENCE

### EKO! programme "Low-Tech et Réfugiés"

L'association **EKO!** développe depuis 2018 le programme "**Low-Tech et Réfugiés**" pour favoriser l'autonomie des personnes exilées via la diffusion de savoir-faire low-tech et l'insertion socio-professionnelle dans des métiers écologiques. Le volet emploi organise des ateliers collaboratifs, des formations et un accompagnement pour les projets professionnels. Le volet mobilité propose des ateliers de mécanique, de réparation de vélos et des formations au code de la route.



**LOW-TECH**  
Solutions techniques simples et respectueuse de l'environnement pour répondre à des besoins essentiels (eau, alimentation, habitat).

### Expérimentation de la Fédération de l'Entraide Protestante

La **Fédération de l'Entraide Protestante** (FEP) est composée de plus de 370 associations et fondations œuvrant dans le secteur social, médico-social et sanitaire. Lors de la seconde session la FEP a présenté son programme **EN-ACT**. L'organisation est également largement implantée dans les territoires, via son programme **Welcome** d'accueil citoyen.



# SESSION 3 : SOUTIEN À DES PROJETS D'ACCUEIL GLOBAUX entre logement, insertion sociale et professionnelle

Le 19 octobre 2023, l'ANVITA a clôturé son cinquième groupe de travail avec une troisième session consacrée au **soutien des collectivités rurales à des projets d'accueil globaux**. Des collectivités et des acteurs ressources sont ainsi intervenus pour partager leur retour d'expérience. Neuf collectivités et douze partenaires ont pris part aux échanges :

Participation d'élu·es et d'agent·es de Dieulefit, Melle, Le Vigan, Pessat-Villeneuve, Louvigny, Rochefort, Sainte-Croix-Vallée-Française, Saint-Sulpice-la-Forêt et Tours.



## RETOURS D'EXPÉRIENCE

### Chantier d'insertion "Tero Loko"

Ouvert en 2019 à **Notre-Dame-de-l'Osier**, **Tero Loko** est un chantier d'insertion en maraîchage et boulangerie accueillant 18 personnes, dont plusieurs sont réfugiées. Il offre un accompagnement à l'emploi et au logement et crée des liens entre nouveaux et anciens habitant·es. Le projet est soutenu politiquement et financièrement par la Municipalité.



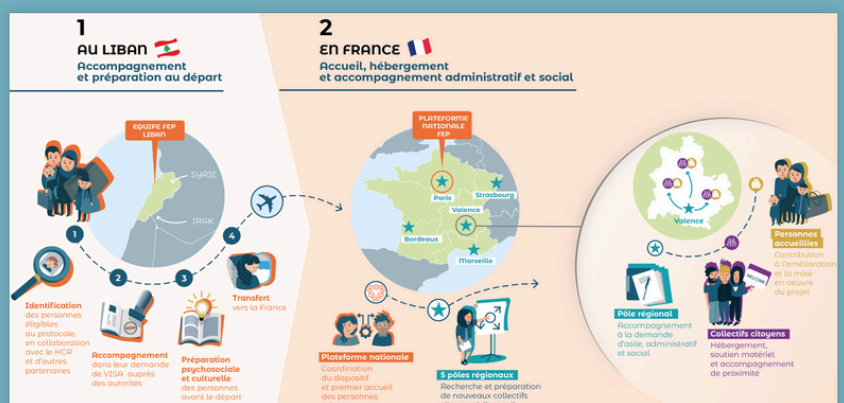
### Maison accueillante de Dieulefit

L'association **Passerelles**, engagée dans l'hébergement et l'accompagnement de familles exilées, a lancé un projet de **Maison Accueillante à Dieulefit** (MAD). Ce lieu proposera un hébergement pour des femmes seules et des familles en demande d'asile ou déboutées, avec un accompagnement administratif, médical et social par une équipe de travailleur·ses sociaux. La MAD sera un lieu-ressource sur la solidarité et la migration pour les acteurs locaux et un espace d'expression pour les personnes concernées. La **Municipalité**, a intégré le programme **Petites Villes de Demain** de l'Agence Nationale de la Cohésion des Territoires (ANTC), ce qui lui permet de soutenir financièrement et techniquement le projet. La MAD est en cours de réalisation, financée en partie par le fonds de dotation RIACE. Des réunions publiques ont été organisées pour informer la population locale.



En réponse à la crise humanitaire au Liban, la **FEP** et la **Fédération Protestante de France** ont signé en 2017 un protocole avec l'État français pour ouvrir un couloir humanitaire, permettant à des réfugié·es syrien·es et irakien·es de demander l'asile en France. Les Communes rurales accueillent souvent ces personnes, comme **Sainte-Croix-Vallée-Française** (48), qui a soulevé des défis liés à l'accueil tels que l'isolement des personnes ainsi que la montée des idées d'extrême droite.

## Programmes de couloirs humanitaires



# RECOMMANDATIONS

Penser l'accueil de manière coordonnée avec l'ensemble des acteurs en présence, associations, État local, mais aussi avec les collectivités alentours. L'échelle intercommunale est particulièrement pertinente.

## PENSER L'ACCUEIL DE MANIÈRE COORDONNÉE

## PENSER UNE MOBILITÉ INCLUSIVE

L'accès à un moyen de transport individuel ou collectif est crucial pour l'intégration des personnes exilées. Les territoires ruraux peuvent développer des options de mobilité douce (vélo électrique, navette collective, etc.) pour faciliter la mobilité de tous·tes.

## FAIRE APPEL À DES PROGRAMMES NATIONAUX

Le programme « Petites Villes de Demain », piloté par l'ANCT, accompagne les Communes de moins de 20 000 habitants dans leur projet de transition sociale et écologique.

Les Contrats Territoriaux d'Accueil et d'Intégration (CTAI) portés par la DiAir et la DIAN peuvent également être mobilisés à cette échelle.

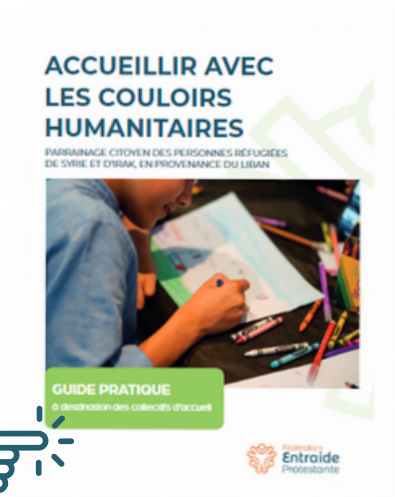
## INFORMER LA POPULATION LOCALE

Il est important d'informer et engager les citoyen·nes locaux dans les projets d'accueil menés : réunions publiques, actions de sensibilisation, temps d'interconnaissance conviviaux etc.

## LUTTER CONTRE LES EXTRÊMES DROITES

Face à la montée des idées des extrêmes-droites et des attaques contre des projets d'accueil en ruralité, il est important de mettre en avant des expériences d'accueil positives.

# BOÎTE À RESSOURCES



Témoignage radio : « JRS - la belle rencontre entre Alasan et Fabien »



Webinaire Mob'in Mobilité solidaire en milieu rural



CR Webinaire ANVITA « Maison accueillantes »



« D'égal à égal », film de l'Association d'Accueil Agricole et Artisanal (A4)

Si vous souhaitez lire les comptes-rendus de session, veuillez contacter [contact@anvita.fr](mailto:contact@anvita.fr)



**Plus d'informations :**

[contact@anvita.fr](mailto:contact@anvita.fr)