



# ODDYSSÉE

LES MIGRATIONS FONT BOUGER LE MONDE

2021 - 2023

## **Le projet ODDyssée à Clermont-Ferrand** *La scolarisation des enfants exilé·es*

VILLE DE  
**CLERMONT**  
FERRAND



## ANVITA

ASSOCIATION NATIONALE  
DES VILLES ET TERRITOIRES ACCUEILLANTS

## L'édito du maire

### *Clermont-Ferrand, ville accueillante*

*Ces dernières années, le projet éducatif de la Ville a permis de construire en concertation avec les acteurs, une « Ville à hauteur d'enfants » autour du bien-être, garantissant la réussite scolaire, tout en favorisant l'ouverture à l'Autre, la culture, le sport... De la même manière, le dispositif de Réussite Éducative du Contrat de Ville tend à contribuer à l'égalité des chances et à réduire les inégalités sociales observées. L'inscription de l'éducation au sein des axes prioritaires du prochain Contrat Territorial d'Accueil et d'Intégration (CTAI) est ainsi liée à la priorité donnée à cette thématique dans le cadre de la politique de la ville de manière générale.*

*Les projets pédagogiques développés entre l'Éducation nationale et le périscolaire ont permis d'insuffler des actions concrètes et stratégiques liées aux besoins résultant d'un premier diagnostic. Ainsi, des actions d'alphabétisation, d'interprétariat ou encore d'aide juridique et administrative ont pu être amorcés. Ces actions sont essentielles à nos souhaits d'inclusion socio-culturelle.*

*L'actualité de ces derniers mois et l'accueil des personnes fuyant le conflit en Ukraine confirme la nécessité de les renforcer et de les pérenniser.*

*Associées aux dispositifs déjà existants, les actions menées dans le cadre du nouveau contrat permettront de répondre aux différentes difficultés liées à l'intégration des familles dans les écoles du territoire, tant au bénéfice des enfants et parents issus·es de l'immigration récente, mais également à celui de toutes les familles clermontoises. L'étude de terrain menée dans le cadre du projet ODDyssée démontre les enjeux qui perdurent pour les familles issues de l'exil, ainsi que ce besoin de renforcer la politique publique. C'est en ce sens que la Ville de Clermont-Ferrand s'engage !*

**Olivier Bianchi,**  
**Maire de**  
**Clermont-Ferrand**



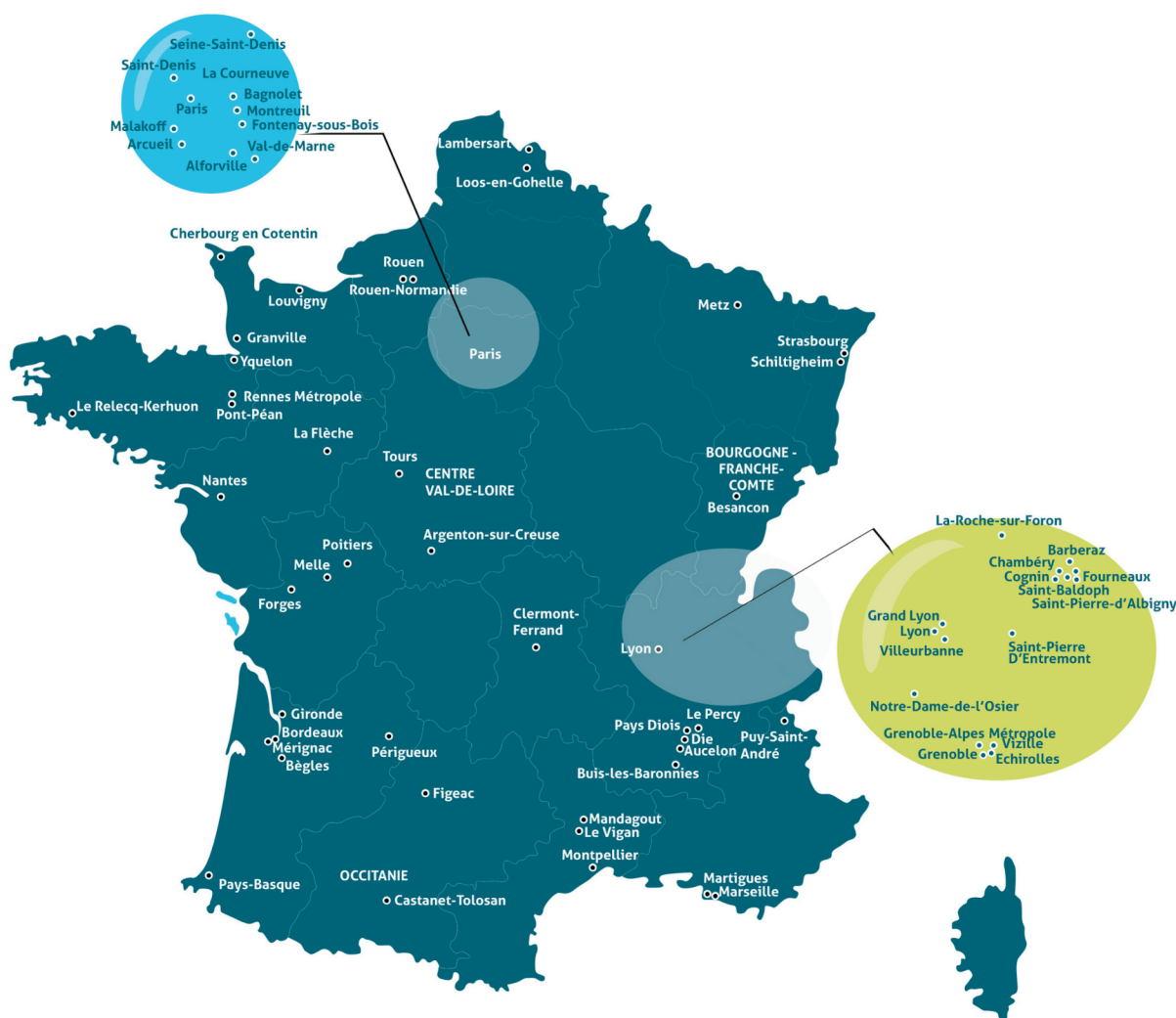
# Préambule

## Présentation de l'ANVITA

L'Association Nationale des Villes et Territoires Accueillants (ANVITA) est un réseau national transpartisan de collectivités territoriales à différentes échelles (locales, intercommunales, départementales et régionales) ainsi que de personnes élues à titre individuel (locaux et parlementaires). Tou•tes les membres de l'ANVITA partagent les valeurs de solidarité et d'inclusion en défendant l'accueil inconditionnel sur leur territoire.

Suite à la Convention sur les Migrations organisée à Grande-Synthe en mars 2018, réunissant presque 2000 participant•es sur deux jours, de nombreux•ses élu•es ont pris conscience que des dispositifs d'accueil étaient mis en place sur les territoires et qu'il y avait une nécessité à les mettre en commun au sein d'un réseau national. À travers ces expériences positives et enrichissantes, il paraissait essentiel que ce réseau national défende un autre discours autour de l'accueil.

Le 26 septembre 2018, l'ANVITA naît de neuf villes fondatrices (Grande-Synthe, Strasbourg, Saint-Denis, Montreuil, Grenoble, Briançon, Nantes, Ivry-sur-Seine et Lyon 1er) et de deux élu•es à titre individuel. En novembre 2022, quatre ans plus tard, l'ANVITA en fédère à présent 72 collectivités territoriales et 46 élu•es à titre individuel.



# Sommaire

**01**

Introduction :  
Le projet ODDyssée à  
Clermont-Ferrand

**02-03**

Cartographie :  
"Clermont-Ferrand,  
Ville Accueillante"

**04**

Présentation de  
"Clermont-Ferrand,  
Ville Accueillante"

**05**

Les activités du  
projet déployées à  
Clermont-Ferrand

**06**

Co-construction de  
la thématique de  
diagnostic

**07**

Les acteurs visés et  
les terrains d'étude  
du diagnostic

**08-09**

Cartographie :  
"Parcours d'une  
famille"

**10**

Présentation de  
"Parcours d'une  
famille"

**11**

Éléments de  
résultats du  
diagnostic

**12**

Témoignages  
d'actrices impliquées  
sur le projet

**13**

Enjeux migratoires et  
Objectifs de  
Développement Durable

**14**

Conclusion :  
Quelles pistes  
d'action ?

# ODDyssée : les Migrations font bouger le monde !

## Introduction



**Les Migrations font bouger le monde !**

Face aux enjeux globaux que représentent le changement climatique et les migrations, le projet ODDyssée porte une démarche pleinement transversale et une approche résolument territoriale.

Une démarche transversale, car il s'agit de lier les enjeux migratoires auxquels les collectivités sont confrontées - en termes d'accueil inconditionnel, d'accompagnement, d'orientation, de logement, d'accès aux droits...- avec les 17 Objectifs de Développement Durable (ODD), qui structurent à l'échelle mondiale la façon d'envisager les projets d'avenir afin que ceux-ci soient vertueux et durables pour l'environnement et nos sociétés.

Une approche territoriale, car l'ancrage du projet se fait à l'échelle locale, au sein d'une collectivité, avec laquelle les porteurs du projet travaillent dans un partenariat rapproché ayant plusieurs objectifs :

- sensibiliser et démontrer l'importance de la mobilisation des ODD dans l'action publique locale,
- former et développer des connaissances et compétences en matière d'accueil afin de permettre de mieux appréhender les enjeux migratoires,
- dessiner et développer des dispositifs et outils supports à la prise de décision et à la mise en œuvre opérationnelle de projets d'hospitalité territoriale.

---

Clermont-Ferrand constitue un terrain d'ancrage évident du projet, par son engagement en tant que ville accueillante et ouverte. Elle l'est également par les moyens et ressources dont elle dispose et qu'elle a mis en place pour répondre à cette ambition. La contractualisation avec l'Etat d'un Contrat Territorial d'Accueil et d'Intégration (CTAI) forme une traduction concrète de cet engagement, et permet un cadre d'accueil au projet ODDyssée.

Appuyée par l'équipe de la Direction du Développement Social Urbain (DDSU), l'ANVITA a pu mettre en œuvre la démarche du projet, de concert avec les problématiques et enjeux auxquels la municipalité se confronte dans son ambition d'accueil. L'objectif étant de définir un plan d'action et une démarche co-construite entre les services de la Ville et l'association, pour se mettre au service des acteurs de terrain.

L'ANVITA propose de développer cette double approche transversale et territoriale des enjeux d'accueil des personnes exilées au sein de la Ville de Clermont-Ferrand, en partant de l'existant, d'un état des lieux le plus exhaustif possible. Ce, pour aller vers des pistes d'action et des recommandations. En s'appuyant sur une vision globale de ce qui est en place dans la commune, pour consolider l'ambition de ville accueillante portée par la municipalité.

Programme  
Hôpital  
Sainte-Marie

ESSOR63  
Centre de soin

Infirmier.ères  
scolaires

Convention  
citoyenne

Budget  
participatif

1er juin : journée d'a  
des nouveaux clerm

Dispensaire Emile Roux-PMI  
Conseil Départemental

Premiers soins:  
Solidarité Santé 63

Groupe santé  
précarité

Les restos du coeur  
C.P.P. Secours populaire  
Distribution  
alimentaire

Conseil  
citoyen

Semaine  
L'intégrat

PASS  
CHU

Contrat Local de Santé  
Conseil local en Santé Mentale

Equipe mobile  
de psychiatrie  
Prévention des risques

Marchés de quartier  
Salins, Montferrand,  
La Gauthière, Les Vergnes

Associations  
(Forum réfugiés, Adoma,  
ANRAS, Corum Saint Jean)

Parrainages  
républicains

Accueil  
de jour  
C.P.P.

MARCHÉS POPULAIRES  
CENTRE SOCIAL

BOITE  
AUX LETTRES

Planning  
familial

Maraudes

PREMIER ACCUEIL  
Mairie de Clermont  
OFII Préfecture Guda  
SPADA Forum réfugiés  
SIAO  
Corum Saint Jean

ACCUEIL CITOYEN  
projet Sésame  
Welcome JRS

ACCUEIL DE JOUR  
ET HÉBERGEMENTS  
CECLER, APART  
ADOMA, Collectif Pauvreté Précarité  
CCAS, CHRS, baux glissants

Chaque résident  
est considéré  
comme citoyen

BAILLEURS SOCIAUX  
OPHIS  
Logidome  
CDC HABITAT  
AssembliA

HÉBERGEMENTS

PAR LA SANTÉ  
PAR L'ALIMENTATION  
PAR LA DOMICILIATION  
PAR LA CITOYENNETÉ

Maisons de quartier

Centres  
sociaux

Tissu  
associatif local  
Portail des associations

Mairies  
annexes

PAR LES ASSOCIATIONS ET LIEUX DE PROXIMITÉ  
PAR LA RÉSIDENCE

Café des Augustes

Accueil de jour

Lieux pour  
se ressourcer  
Square Amadéo  
Jardin Lecoq  
Stade urbain Philippe Marcombes  
Place du 1 mai  
Place de Jaude  
Parc Montjuzet

Organisation  
de tournois

Clubs et  
associations sportives

Sport et fraternité  
en Auvergne

PAR LE SPORT

VILLE DE  
CLERMONT

ANVITA  
ASSOCIATION NATIONALE  
DES VILLES ET TERRITOIRES ACCUEILLANTS

VILLE ACCU  
Enjeux d'accueil et d'hospital

accueil  
ontois

de  
ion

AIR

gramme  
réussite  
éducative

SCOLARISATION

PAR LA PETITE ENFANCE

PAR LA JEUNESSE

PAR L'ACCÈS AUX DROITS

PAR L'ACCÈS AU TRAVAIL

PAR L'APPRENTISSAGE DE LA LANGUE

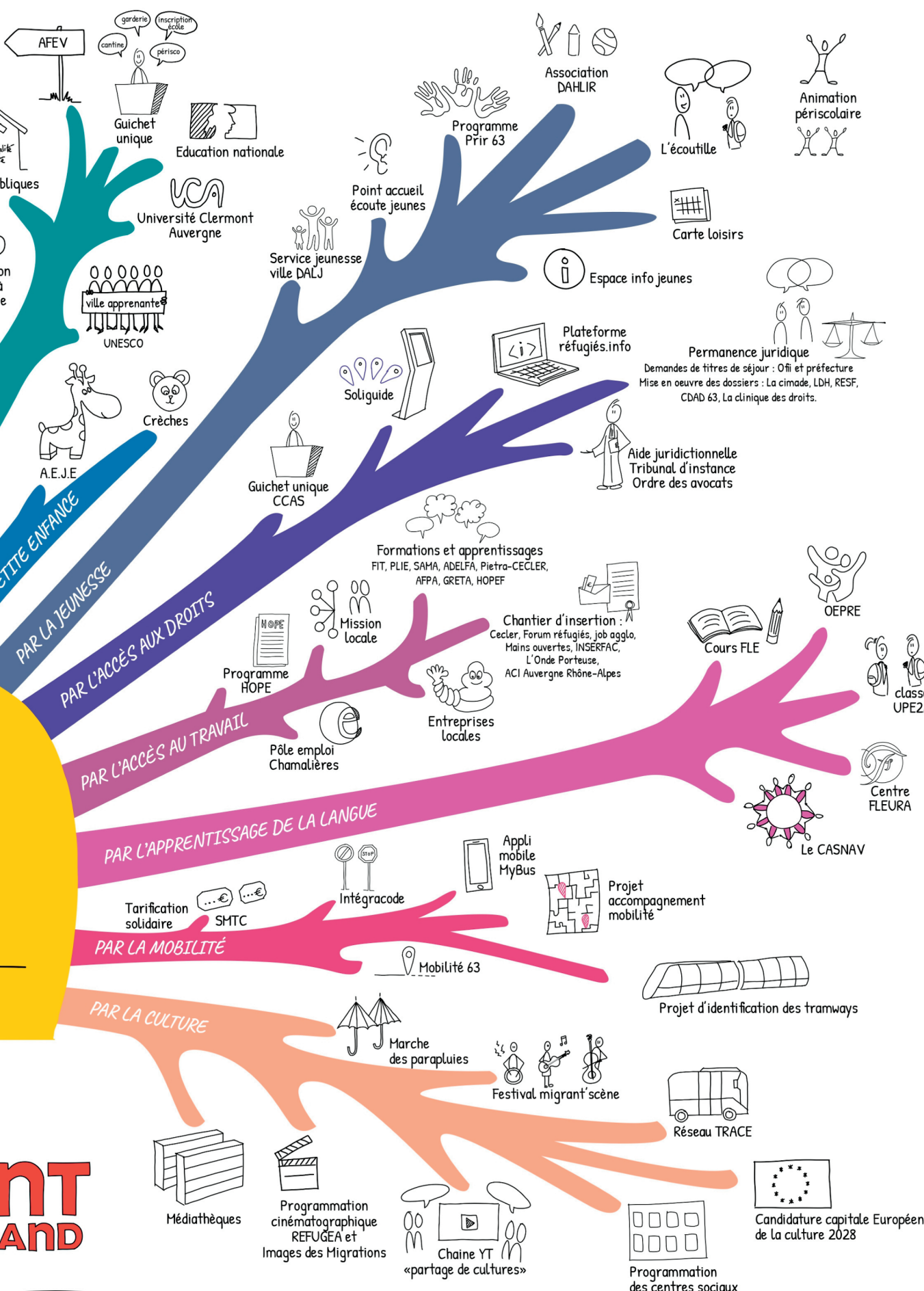
PAR LA MOBILITÉ

PAR LA CULTURE

**FRONT  
FERRAND**

**COILLANTE**  
Solidarité des personnes exilées.

**ODDYSSÉE**  
LES MIGRATIONS FONT BOUGER LE MONDE



# Présentation de la carte "Ville accueillante"

## Enjeux d'accueil et d'hospitalité des personnes exilées

### Présentation de la démarche

En partant des compétences de la collectivité, la cartographie « Clermont-Ferrand : Ville accueillante » ambitionne de présenter les projets, lieux, dispositifs mis en place dans la Ville, dévolus à l'accueil et l'accompagnement des personnes exilées, ou accessibles à celles-ci. Elle dresse un panorama global en recouvrant une diversité de thématiques telles que la citoyenneté, l'accès aux droits, l'alimentation, l'éducation, la culture, l'accès au travail, etc. L'enjeu de cette cartographie est d'être accessible à tou•tes ; premier•es concerné•es, associations, acteurs éducatifs, ainsi que les élu•es et agent•es des collectivités. La dominance d'éléments visuels a été privilégiée pour faciliter la compréhension des personnes ne maîtrisant pas ou peu la langue. Support de visibilisation des initiatives, de compilation des actions mais également de communication, cette carte constitue un outil d'appui à la prise de décision et de coordination des acteurs impliqués sur le territoire de Clermont-Ferrand dans l'accompagnement des personnes exilées.

### Modalités d'approfondissement et de mise à jour

Un petit livret type annuaire, contenant l'ensemble des contacts des services, acteurs et dispositifs présentés, pourrait avantageusement compléter la carte afin de favoriser l'autonomie de ses usager•es. Il a en effet été choisi de ne pas faire figurer directement sur la carte de contacts, ceux-ci étant susceptibles de changer régulièrement. Par ailleurs, une traduction de la carte pourrait la rendre plus accessible encore aux premier•es concerné•es.

### Annuaire des sigles

EAJE : Etablissement d'Accueil du Jeune Enfant

AFEV : Association de la Fondation Etudiante pour la Ville

CASNAV : Centre Académique pour la Scolarisation des élèves allophones Nouvellement Arrivés et des enfants issus de familles itinérantes et de Voyageurs

CCAS : Centre Communal d'Action Sociale

Centre FLEURA : Centre de Français Langue Étrangère et Universitaire en Région Auvergne

CPP : Collectif Partage et Projets (anciennement Collectif Pauvreté Précarité)

CTAIR : Contrat Territorial d'Accueil et d'Intégration des Réfugiés

DAHLIR : Dispositif d'Accompagnement du Handicap vers des Loisirs Intégrés et Réguliers

DAJL\* : Direction de l'Animation de la Jeunesse et des Loisirs

FLE : Français Langue Etrangère

HOPE : Hébergement, Orientation et Parcours vers l'Emploi

OEPRE : Ouvrir l'École aux Parents pour la Réussite des Enfants

PASS CHU : Permanences d'Accès aux Soins de Santé du Centre Hospitalier Universitaire

UPE2A : Unités Pédagogiques pour Elèves Allophones Arrivants

(\*) Erratum : Depuis la conception de la cartographie, la DAJL a été remplacée par la DLEA (Direction des Loisirs de l'Enfance et de l'Adolescence)

# Le projet ODDyssée à Clermont-Ferrand

## Les activités mises en place

Le projet ODDyssée se déploie à Clermont-Ferrand entre 2021 et 2024, en partenariat entre la Ville et l'ANVITA. Un processus de co-construction s'est initié, permettant la mise en œuvre d'un projet cohérent et ancré territorialement, et par-là, utile à la société locale.



Les objectifs visés sont la sensibilisation aux enjeux migratoires, la mise en avant de solutions concrètes d'action et la promotion des ODD. Dans ce contexte, un triptyque d'activités est ainsi mis en place dans la ville de Clermont-Ferrand. Une formation de sensibilisation aux enjeux migratoires d'abord, est proposée aux élu·es et aux agent·es de la collectivité. Cette formation traite des fondamentaux en matière de parcours migratoires et de droit et réglementations, fait le lien avec les compétences des collectivités et présente des exemples de projets d'hospitalité territoriale. La participation de la directrice territoriale de l'Office français de l'immigration et de l'intégration (OFII) Auvergne, Mme Maupoint, a offert un éclairage local précieux.

En parallèle, est mené un diagnostic territorial portant sur une problématique migratoire locale. Cette démarche débouche sur un atelier restitutif de type workshop. A l'issue de ce processus, en perspective : la production d'outils d'accompagnement à la prise de décision, de sensibilisation et d'orientation. En s'appuyant sur un état des lieux le plus complet possible (cf. Carte "Clermont-Ferrand, Ville accueillante"), il s'agit de proposer des actions concrètes, en resserrant sur une thématique précise, sur laquelle la municipalité possède une marge d'action.

## Les activités menées

Une formation dispensée aux élu·es et agent·es de la collectivité

Un diagnostic territorial, et des productions de cartographies

Un workshop sur des pistes d'action à mettre en œuvre

# Le projet ODDyssée à Clermont-Ferrand

## La co-construction d'une problématique de recherche

L'optique suivie par le projet ODDyssée est celle d'un processus de recherche-action en trois temps « informer / échanger / agir collectivement ». L'ANVITA définit avec la Ville de Clermont-Ferrand un cadrage théorique sur lequel va porter la recherche, autour d'une thématique et de problématiques qui traitent des enjeux migratoires auxquels fait face la collectivité, et qui peuvent s'inscrire au sein des ODD. C'est en particulier l'ODD 4 qui est visé, portant sur "l'accès à une éducation de qualité, inclusive et dans des conditions d'équité pour tou•tes".



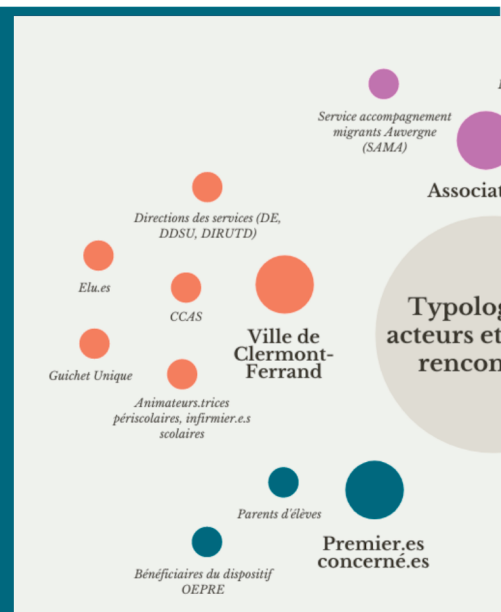
Depuis plusieurs années, la municipalité a en effet ciblé un enjeu prioritaire autour de l'éducation et la scolarisation des enfants de familles exilées dans ses écoles maternelles et primaires, et de l'implication des parents exilé•es dans la scolarité de leurs enfants. Partant de ces enjeux concrets remontés du terrain, le travail de l'ANVITA consiste à identifier les acteurs-clés avec lesquels collaborer, investiguer sur le terrain et récolter des informations afin de produire et proposer des pistes d'actions et des outils d'aide à la décision.

La thématique de l'accès à une éducation de qualité pour tou•tes les enfants présent•es sur le territoire clermontois, y compris issu•es de familles exilées, constitue un axe de travail très clair et identifié par les services et les élu•es de la Ville. L'implication et la place laissée aux parents de ces enfants, dans une perspective de co-éducation et d'ouverture de l'école à la famille, en est un enjeu fort. Dans le cadre du projet, il convient de comprendre "familles exilées" en tant que les familles primo-arrivantes sur le territoire de Clermont-Ferrand.

Pour dessiner cette problématisation du diagnostic, des travaux préliminaires sont nécessaires en lien avec la collectivité, et les différents acteurs qui interviennent dans le champ de la scolarisation, mais également de l'accompagnement des personnes exilées.

C'est à la croisée de ces deux champs que se noue la démarche : entre l'école et l'accueil, par l'entrée du territoire support de cet échange. La municipalité possède des compétences en matière scolaire, par sa gestion du parc municipal scolaire, mais également par la maîtrise des temps périscolaires, et son pilotage des agent•es intervenant aux côtés des équipes enseignantes (infirmier•es scolaires, animateurs•trices périscolaires, concierges...).

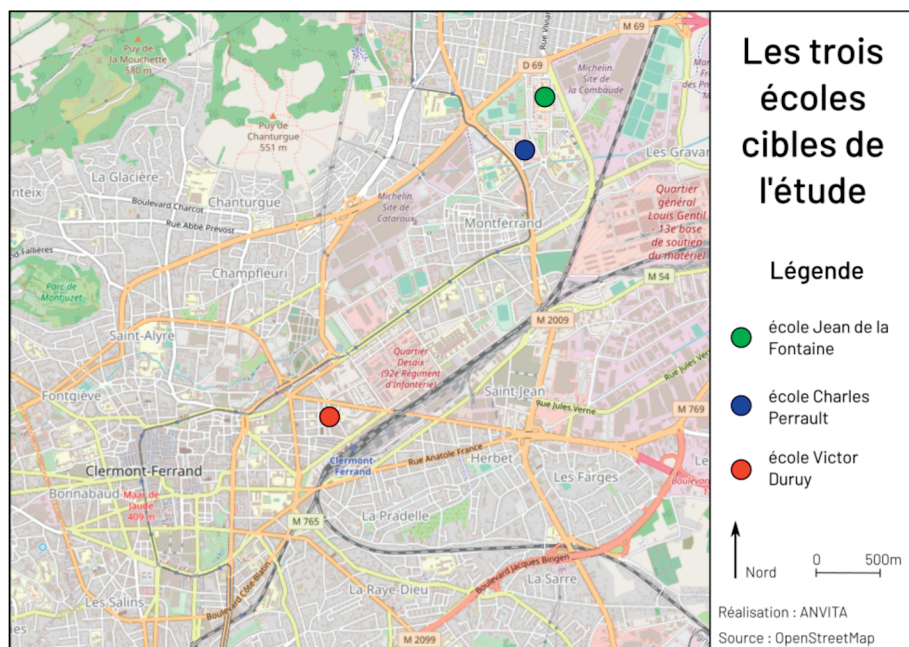
La coordination avec l'Éducation nationale est un prérequis pour mener au mieux l'étude, ainsi qu'avec les acteurs de l'accueil, institutionnels et associatifs. Enfin, recueillir la parole des premier•es concerné•es apparaît comme essentiel afin de déterminer leurs besoins, et de proposer des solutions.



# Les acteurs du projet et le terrain d'étude

## Trois écoles-cibles, et un système d'acteurs complexe

Les services de la municipalité ont identifié trois écoles de la ville sur lesquelles il semblait opportun d'ancrer le diagnostic : Victor Duruy, Charles Perrault et Jean de la Fontaine.



Les écoles élémentaires Charles Perrault (en bleu) et Jean de la Fontaine (en vert) sont proches l'une de l'autre, et se situent en périphérie nord de la ville, dans le quartier de la Croix de Neyrat, placé en QPV (Quartier prioritaire politique de la ville).

L'école maternelle et primaire Victor Duruy (en rouge) est quant à elle située dans l'hypercentre de Clermont-Ferrand, à proximité directe de la gare.

Si ces trois écoles ont été choisies, c'est en raison de leur fréquentation par les familles exilées, mais également de leur situation géographique, qui exerce un impact considérable sur leur fonctionnement. L'enjeu du zonage en QPV se révèle être déterminant, tandis que la proximité de centre d'accueil et d'évaluation sociale (CAES) et de l'association de soutien Forum Réfugiés qui domicilie les personnes exilées dans le voisinage de l'école Victor Duruy explique une forte fréquentation par des enfants de familles en situation d'exil.



La typologie reflète l'ambition d'un état des lieux exhaustif.

Les équipes enseignantes de ces trois écoles forment bien évidemment le premier cercle d'acteurs rencontrés dans le cadre de la démarche de diagnostic. Cette porte d'entrée dans la thématique a été privilégiée, mais n'est pas la seule retenue.

Les personnes exilées ont été consultées, en tant que premier·es concerné·es, afin d'avoir des informations de première main. Puis, dans l'optique de multiplier les points de vues, ce sont aussi les acteurs associatifs, institutionnels, et de la Ville de Clermont-Ferrand, qui ont fait l'objet de rencontres et d'entretien, afin de recueillir leur expérience de terrain.

# Le parcours de familles d'

À CLERMONT-FERRAND



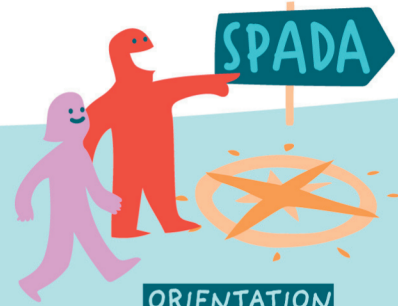
dans le cas où la personne est déboutée de la demande d'asile, la scolarisation se fait pour les enfants, un accompagnement sera fait par La Cimade, RESF, La ligue des droits de l'homme... L'hébergement sera fait via le CPP ou le 115



schéma pouvant évoluer en fonction de l'évolution des statuts administratifs des personnes concernées



**ARRIVÉE** de la famille dans la ville de Clermont-Ferrand



**ORIENTATION** vers le SPADA de l'association Forum réfugiés-casi (Structure du Premier Accueil pour Demandeur.euses d'Asile)



**SCOLARISATION** des enfants à l'école primaire

**ACCOMPAGNEMENT SOCIAL** et domiciliation administrative par l'association Forum réfugiés-casi



**MISE EN** avec le CA (Centre Académique pour la Scolarisation des allophones Nouvellement Arrivés) de familles itinérantes et de voyageurs pour la préscolarisation des enfants de moins de 3 ans niveau via des tests de français et de mathématiques via les services de l'Éducation Nationale



**DÉMARRAGE DES COURS** de FLE (Français Langue Étrangère) pour les parents primo-arrivants et réfugiés. OFIT Obtention de niveau A1, A2, B1...



**PARTICIPATION** des parents au dispositif OEPRE (Ouvrir l'École aux Parents pour la Réussite des Enfants)



**INSCRIPTION** des enfants aux activités extra-scolaires (ex : clubs et associations sportives)

# Cours d'enfants demandeuses d'asile

, DE LEUR ARRIVÉE JUSQU'À L'ENTRÉE AU COLLÈGE



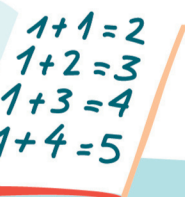
**PRISE DE RDV**  
à la préfecture  
Puy-de-Dôme et à l'OFII  
(Office Français de l'Immigration et de  
l'Intégration) : accès au GUDA  
(Guichet Unique pour Demandeurs d'Asile)



**ORIENTATION**  
vers les dispositifs qualifiés  
pour l'accueil des demandeur.euses d'asile :  
CADA (Centre d'Accueil pour Demandeur.euses  
d'Asile) et HUDA (Hébergement d'Urgence  
pour Demandeur.euses d'Asile)



**PRISE DE RDV**  
au guichet unique  
de la DIRUTD  
(Direction de la Relation Usagers  
et de la Transformation Digitale)  
pour pour la scolarisation  
des enfants



**LIEN**  
SNAV  
Scolarisation des élèves  
étrangers et des enfants issus  
de l'étranger (et de Voyageurs)  
des enfants : évaluation du  
niveau français et mathématiques  
Commission Nationale



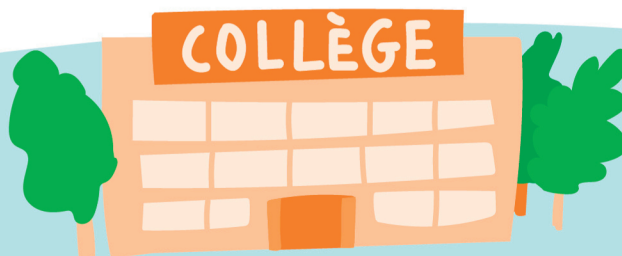
**ORIENTATION**  
vers les aides facultatives du CCAS (Centre  
Communal d'Action Social) et les associations  
locales (Secours populaire, Secours  
catholique, Les Restaurants du Cœur)



**INSCRIPTION**  
à l'école primaire  
et aux services en lien  
avec la scolarité  
au guichet unique ville  
(école, restauration scolaire,  
activités périscolaires)  
des enfants  
aux activités  
périscolaires



**SUIVI EN SANTÉ**  
par les  
infirmières scolaires



**INSCRIPTION**  
des enfants au collège

# Présentation de la carte "Parcours d'une famille"

## Le parcours d'enfants de familles demandeuses d'asile à Clermont-Ferrand

### Présentation de la démarche

La cartographie des « Parcours » a pour enjeu de retracer les étapes clés d'une famille exilée depuis son arrivée sur le territoire de la commune. Elle permet de mettre en lumière les différentes étapes de ce parcours, souvent ardu, en se basant sur le vécu des personnes concernées. Elle traite donc à la fois du premier accueil, des procédures administratives, des différentes étapes de la scolarisation, ou encore des associations ressources dont cette famille peut se rapprocher. Cette carte vise à donner des clés de compréhension et à mettre en évidence les étapes incontournables de ce parcours, et par là, elle sert aussi à présenter les institutions, services et acteurs, que ce public sera amené à fréquenter. C'est un outil-ressource mis à disposition des services des collectivités, des associations, ou tout autre acteur accompagnant des familles exilées, et amené à les orienter. Cette cartographie pourrait évidemment être diffusée auprès des personnes premières concernées pour les aider et les accompagner dans leur parcours d'intégration sur le territoire, notamment sur un sujet aussi complexe à appréhender et à la pluralité d'acteurs y intervenant.

### Modalités d'approfondissement et de mise à jour

Il est important de souligner qu'il s'agit d'un parcours parmi d'autres, un parcours "idéal", qui ne saurait être représentatif de la variété des parcours possibles. Prendre l'exemple d'une famille avec un statut administratif différent pourrait grandement remodeler la carte. Il serait intéressant de proposer ces deux parcours en regard. Un petit livret type annuaire, contenant l'ensemble des contacts des services, acteurs et dispositifs présentés, pourrait avantageusement compléter la carte afin de favoriser l'autonomie de ses usager•es. Enfin, une traduction de la carte pourrait la rendre plus accessible aux premier•es concerné•es.

**Tableau comparatif des écoles-cibles**

|                                       | Ecole Charles Perrault                             | Ecole Jean de la Fontaine                           | Ecole Victor Duruy                                 |  |
|---------------------------------------|--|---|--|--|
|                                       |  |   | Maternelle   | Primaire   |
| Situation dans la ville               | Périphérie Nord (Quartier QPV)                     | Périphérie Nord (Quartier QPV)                      | Hypercentre  |  |
| Statut REP                            | Oui (REP +)  | Oui (REP +)   | Non  |  |
| Effectif                              | 8 classes, 125 enfants<br>Ratio : 16 élèves/classe | 17 classes, 270 enfants<br>Ratio : 16 élèves/classe | 6 classes, 139 enfants<br>Ratio : 23 élèves/classe | 9 classes, 184 enfants<br>Ratio : 20 élèves/classe |
| Nombre d'enseignant•es (approx.)      | 10 enseignant•es                                   | Entre 20 et 25 enseignant•es                        | 5 enseignant•es                                    | 12 enseignant•es                                   |
| Nombre d'enfants allophones (approx.) | Moins de 10<br>Ratio : 6%                          | Entre 10 et 12<br>Ratio : 4%                        | Plus de 80<br>Ratio : 57%                          | Plus de 130<br>Ratio : 70%                         |

# Éléments de résultats du diagnostic

## Quels constats peut-on tirer du terrain ?

L'étude accomplie sur les trois écoles-cibles (cf. tableau p.10) permet de mettre en avant des situations assez différentes entre les écoles. En effet, si les trois écoles sont confrontées à la problématique de l'accueil d'enfants issues de familles exilées, demandeuses d'asile en particulier, l'école Victor Duruy connaît une situation complexe par rapport aux écoles du nord de Clermont-Ferrand, ce que l'on peut expliquer par un ensemble plurifactoriel :

- **Le secteur** : l'école Victor Duruy est l'établissement de secteur d'un centre d'accueil pour demandeur d'asile (CADA), et d'un centre d'hébergement des personnes à la rue. La carte scolaire prévoit que les inscriptions soient faites dans l'établissement le plus proche sur la base de l'adresse de domiciliation, ces familles scolarisent donc leurs enfants dans cette école.
- **Les parcours** : les demandeur•euses d'asile connaissent souvent plusieurs hébergements au cours de leur demande, parfois dans des villes différentes. La durée de la procédure est assez indifférente et déconnectée des périodes scolaires. Aussi, les classes connaissent un taux de **turn-over** très conséquent (1/3 des élèves sont renouvelés chaque année).
- **Le zonage** : le quartier de l'école Victor Duruy étant situé dans l'hypercentre de Clermont-Ferrand, il ne bénéficie pas des mêmes budgets alloués aux aides sociales que ceux des quartiers QPV du nord de la ville. Enfin, puisque le collège de secteur ne l'est pas, l'école ne peut prétendre au classement REP +, qui lui assurerait des moyens supplémentaires, et en particulier, le dédoublement des classes (comme pratiqué à Jean de la Fontaine).

### Quelques chiffres sur l'école Victor Duruy

**Plus de 15**

C'est le nombre de nationalités représentées au sein de l'école Victor Duruy

**3 élèves par classe**

C'est la variation (entre ceux qui partent et ceux qui s'inscrivent) dans chaque classe en moyenne en 6 mois d'exercice scolaire (entre septembre 2021 et mars 2022)

**85%**

C'est la proportion d'élèves inscrit•es à la cantine (moyenne nationale : 70%)

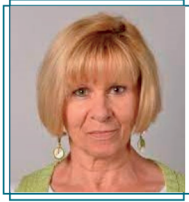
**2 élèves sur 3**

C'est la proportion d'élèves dont le français n'est pas la langue maternelle

**5 ans**

C'est la durée moyenne d'ancienneté des enseignant•es dans l'école (fort turn-over)

Cette situation implique un **grand nombre d'enjeux** auxquels l'équipe enseignante mais également les intervenant•es de la collectivité (animateur•trices, infirmier•es...) doivent répondre : **précarité sociale, problématiques de santé** (physique et mentale), **apprentissage et maîtrise des codes sociaux et du fonctionnement de l'école, implication et participation des parents à la scolarité de leurs enfants...** Les parents d'élèves sont dépassé•es et eux-mêmes en recherche de soutien, ce qui impacte d'autant plus les équipes intervenant dans l'école. Certains dispositifs permettent une meilleure compréhension de l'école et s'inscrivent dans une perspective d'encapacitation des personnes exilées (tel le dispositif Ouvrir l'Ecole aux Parents pour la Réussite des Enfants, OEPRE). Enfin, la municipalité intervient en proposant des actions de soutien : goûters fournis aux élèves en situation de précarité par le Service Municipal d'Accueil Périscolaire (SMAP), dispositif d'interprétariat, aménagement de la cour, ludothèque...



## Témoignage

*Sylviane Tardieu, Adjointe au Maire,  
élue à l'accueil des nouvelles populations*

*La Ville de Clermont-Ferrand s'est construite depuis très longtemps grâce aux populations venues d'ailleurs. Aujourd'hui et plus qu'hier, notre municipalité reste mobilisée pour faire en sorte que toutes celles et ceux qui arrivent sur son territoire puissent trouver un peu de sérénité. Notre priorité est de faire en sorte que tou•tes les enfants soient scolarisé•es, puissent bénéficier d'un repas complet à midi et participer à toutes les activités périscolaires.*

*Nous avons à cœur de soulager les enfants de la charge mentale liée aux parcours migratoires et aux difficultés du quotidien en les accompagnant autant que faire se peut. Le projet ODDyssée représente ainsi une formidable opportunité d'apporter une plus-value supplémentaire à notre conception de la ville à hauteur d'enfants, exilé•es ou non. Les difficultés de compréhension liées à la barrière de la langue persistent également avec les parents. C'est pourquoi, il nous semble primordial de se pencher davantage sur l'importance d'inscrire l'éducation comme fer de lance de l'intégration à Clermont-Ferrand.*

*Permettre à tou•tes les parents de s'impliquer dans la vie scolaire de leurs enfants, faire naître une coopération entre les différents acteurs de l'éducation au bénéfice des enfants et parents issu•es de l'immigration mais également à celui des familles clermontoises, sont les ingrédients de la recette permettant à la fois de déconstruire les idées reçues et valoriser les apports positifs des migrations « ici » et « là-bas ».*

## Témoignage

*Chantal Charrade et Clara Déat,  
Chargées de mission Réfugié•es*



*Dans les réflexions menées avec les acteurs lors du premier Contrat Territorial d'Accueil et d'Intégration des Réfugiés (CTAIR) signé entre la DIAIR, la Préfecture et la Ville de Clermont-Ferrand, l'école est apparue comme un formidable levier à l'intégration des enfants et des parents. Cependant, la barrière de la langue et la rareté des modalités d'accueil spécifique des parents réfugié•es à l'école limitent leur implication dans la vie scolaire de leurs enfants. Dans le cadre de la signature du nouveau contrat, intégrant cette fois-ci les familles primo-arrivantes, l'éducation représente dès lors un enjeu majeur. Le diagnostic mené par l'ANVITA lors des actions ODDyssée a ainsi mis en exergue la nécessité de développer une politique d'accueil renforcée pour les enfants et les parents d'enfants issu•es de l'exil.*

# Enjeux migratoires et ODD

## Comment peut-on utiliser les ODD pour mieux appréhender les enjeux migratoires ?

Dans le cadre du projet ODDyssée à Clermont-Ferrand, le diagnostic territorial s'est développé autour de l'ODD 4, visant à promouvoir une éducation de qualité pour toutes et tous. Néanmoins, par la diversité des sujets abordés au cours des entretiens, des visites de terrain et des acteurs et dispositifs identifiés (cf. carte ville accueillante p.2), la démarche ODDyssée s'est intéressée à bien d'autres thématiques : prévention contre la faim, problématique de l'hébergement et du logement, enjeux de santé physique et mentale, accessibilité aux services publics et aux infrastructures (transports publics, cantine, centres sociaux...), lutte contre les inégalités et les discriminations...

Tous ces sujets peuvent être traités de manière conjointe au sein des ODD. Ceux-ci, au nombre de 17, permettent d'embrasser un nombre conséquent d'enjeux dans lesquels peuvent s'imbriquer les problématiques migratoires.



Ces ODD sont eux-mêmes déclinés en 169 cibles, qui doivent être atteintes à horizon 2030 par l'ensemble des pays-membres de l'ONU, soit 193 Etats. Celles-ci sont très concrètes, en ce qu'elles constituent une feuille de route avec des indicateurs précis permettant une transition vers un développement durable, soucieux en économie des ressources et dans le respect de la dignité humaine. Les compétences des collectivités permettent d'atteindre certains d'entre-eux.

A titre d'exemple, quelques cibles et indicateurs pour quelques ODD :



4.1 D'ici à 2030, faire en sorte que toutes les filles et tous les garçons suivent, sur un pied d'égalité, un cycle complet d'enseignement primaire et secondaire gratuit et de qualité, les dotant d'acquis véritablement utiles.  
4.1.1 Pourcentage des enfants/jeunes : a) en cours élémentaire ; b) en fin de cycle primaire ; c) en fin de premier cycle du secondaire qui maîtrisent au moins les normes d'aptitudes minimales en i) lecture et ii) mathématiques.



10.3 Assurer l'égalité des chances et réduire l'inégalité des résultats, notamment en éliminant les lois, politiques et pratiques discriminatoires et en encourageant l'adoption de lois, politiques et mesures adéquates en la matière.  
10.3.1 Pourcentage de la population ayant déclaré avoir personnellement fait l'objet de discrimination ou de harcèlement au cours des douze derniers mois pour des motifs interdits par le droit international des droits humains.



11.1 D'ici à 2030, assurer l'accès de tous à un logement et des services de base adéquats et sûrs, à un coût abordable, et assainir les quartiers de taudis.  
11.1.1 Proportion de la population urbaine vivant dans des quartiers de taudis, des implantations sauvages ou des logements inadéquats.

## Conclusion

*Quelles pistes d'action municipale pour améliorer l'accueil des enfants exilé·es à l'école ?*

01

### **Mettre en place une politique d'inscription scolaire soucieuse d'équité**

La Ville de Clermont-Ferrand a repris en main les inscriptions scolaires depuis 2020. La Ville pourrait donc rediriger une partie des élèves allophones de l'école Victor Duruy vers d'autres établissements, accessibles facilement et gratuitement par transport urbain, vers des écoles en mesure de les accueillir plus sereinement car dotés de moyens adéquats.

### **Approfondir les dispositifs déjà existants**

02

Un certain nombre de dispositifs ont déjà été mis en place par la collectivité pour répondre à des besoins relevés du terrain : aide alimentaire pour les goûters, tarification très sociale de la cantine avec 20 tranches tarifaires... Le dispositif d'interprétariat, très cité et apprécié par les équipes enseignantes pourrait faire l'objet d'un renforcement.

03

### **Soutenir les démarches des acteurs du soutien aux familles exilées**

Les autres acteurs investis sur les enjeux de scolarisation portent eux aussi des actions qui peuvent améliorer l'accueil réservé aux enfants exilé·es dans les écoles, il est important de les soutenir : reconnaissance de statut "école orpheline" pour l'école Victor Duruy, recherche de moyens (humains, financiers, locaux) pour les associations...

### **Coordonner l'action du système d'acteurs autour de la scolarité des enfants exilé·es**

04

La dynamique initiée au sein du projet ODDyssée a pu être bénéfique dans la mesure où elle a permis de réunir un ensemble d'acteurs, impliqués dans cette thématique, qui n'avaient pas l'occasion de se réunir spécifiquement sur celle-ci. Dans une perspective d'améliorer les interventions en commun sur le sujet, il pourrait être pertinent d'instaurer un comité de pilotage avec les différents acteurs se réunissant régulièrement sur ces questions.

05

### **S'inspirer des travaux dans la thématique**

D'autres institutions ont travaillé à la question de l'accueil des enfants issu·es de familles exilées au sein des écoles et des villes. C'est le cas de l'UNICEF, avec sa labellisation "Ville amie des enfants", dont les recommandations peuvent être inspirantes pour la prise de décision en termes de politiques publiques.

## **Nous contacter**

### *En savoir plus sur le projet ODDyssée :*

JUSTINE STIEVENARD,  
GRDR,  
Cheffe de projet ODDyssée  
[justine.stievenard@grdr.org](mailto:justine.stievenard@grdr.org)

NICOLAS MAZARD,  
ANVITA,  
Chargé de projet ODDyssée  
[nicolas.mazard@anvita.fr](mailto:nicolas.mazard@anvita.fr)

### *En savoir plus sur l'ANVITA :*

ÉQUIPE BASÉE À CREST (26)

CÉLINE BARRÉ  
Co-directrice  
Développement, Formation & Plaidoyer  
[celine.barre@anvita.fr](mailto:celine.barre@anvita.fr)

ÉQUIPE BASÉE À NANTES (44)

LÉA ENON-BARON  
Co-directrice  
Réseau, Pratiques & International  
[lea.enon-baron@anvita.fr](mailto:lea.enon-baron@anvita.fr)

***[contact@anvita.fr](mailto:contact@anvita.fr)***

[🌐 ANVITA.FR](http://anvita.fr) [🐦 @ANVITAFR](https://twitter.com/ANVITAFR) [f @ANVITAFR](https://www.facebook.com/ANVITAFR) [in ANVITA](https://www.linkedin.com/company/anvita) [📷 @ANVITAFR](https://www.instagram.com/ANVITAFR)

Retrouvez toutes les informations sur ODDyssée sur le site du projet :

**[www.lesmigrationsfontbougerlemonde.com](http://www.lesmigrationsfontbougerlemonde.com)**



# ODDYSSÉE

LES MIGRATIONS FONT BOUGER LE MONDE



**ANVITA**

ASSOCIATION NATIONALE  
DES VILLES ET TERRITOIRES ACCUEILLANTS

VILLE DE  
**CLERMONT**  
FERRAND